



Lerend Netwerkevent VLIR

Beslissingsbomen inzake seksueel grensoverschrijdend gedrag

Instituut voor de gelijkheid van vrouwen en mannen

Prof. dr. Liesbet Stevens, adjunct-directeur



- Onafhankelijke openbare instelling
- Opgericht in 2002
- Missie – 3 kerntaken
 - Bestrijden = strijden tegen discriminatie
 - Katalyseren = specifieke acties uitvoeren
 - Voorkomen = aan gender mainstreaming doen
- 4 werkdomeinen
 - Individuele juridische ondersteuning
 - Beleidsanalyse en -ondersteuning
 - Onderzoek & vorming
 - Sensibilisering & gemeenschap inzake gendergelijkheid



Individuele juridische ondersteuning

Wetgeving genderdiscriminatie

- Wet van 10 mei 2007 **ter bestrijding van discriminatie tussen mannen en vrouwen (Genderwet)**

= een persoon mag niet ongunstiger worden behandeld dan een andere persoon op grond van een door de Genderwet beschermd criterium



Individuele juridische ondersteuning

Genderwet: beschermde criteria



GESLACHT



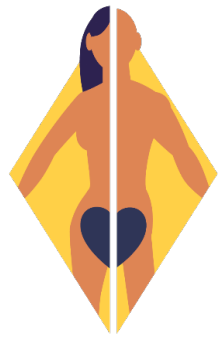
ZWANGERSCHAP



MOEDERSCHAP



**GEZINSVERANT-
WOORDELIJKHEDEN**



SEKSEKENMERKEN



**GESLACHTS-
VERANDERING**



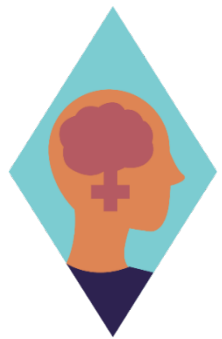
**MEDISCH BEGELEIDE
VOORTPLANTING**



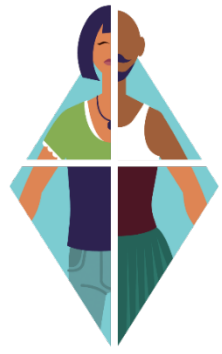
BEVALLING



BORSTVOEDING



GENDERIDENTITEIT



GENDEREXPRESSIE



Individuele juridische ondersteuning

Wetgeving genderdiscriminatie

- Tewerkstelling;
- goederen en diensten;
- sociale bescherming, incl. sociale zekerheid en gezondheidszorg;
- sociale voordelen
- vermelding in een officieel stuk of in een PV;
- de toegang tot en de deelname aan economische, sociale, culturele of politieke activiteit toegankelijk voor het publiek.

- NIET voor privésfeer





Individuele juridische ondersteuning

Overige wetgeving

- Wet van 4 augustus 1996 betreffende het welzijn van de werknemers bij de uitvoering van hun werk
 - Verwijzing in Genderwet: bij (seksuele) intimidatie in arbeidsbetrekking is Welzijnswet van toepassing
 - Uitzondering bij bescherming tegen represailles: bij ongewenst seksueel gedrag en pesterijen/geweld op grond van een door de Genderwet beschermd criterium is bescherming uit Genderwet van toepassing (artikel 22)



Individuele juridische ondersteuning

Actiemogelijkheden

- Adviseren
- Contacteren van tegenpartij
- Sensibiliseren
- Opstarten of vervoegen van gerechtelijke procedure



Individuele juridische ondersteuning

Actiemogelijkheden

- Adviseren
 - Melder
 - Bijstand tijdens of na procedure
 - Preventiedienst, vertrouwenspersoon, ombudsdienst
 - Werkgever
- Contact met tegenpartij
 - Klacht van slachtoffer
 - Overtreding van Welzijnswet en/of Genderwet
 - Streven naar oplossing in der minne



Individuele juridische ondersteuning

Actiemogelijkheden

- Sensibiliseren
 - Pijnpunten: individueel of structureel
- Gerechtelijke procedure
 - Klacht bij Instituut of onderzoek door openbaar ministerie
 - Strategic litigation



Individuele juridische ondersteuning

Digitaal seksueel geweld

= elke vorm van seksuele intimidatie, uitbuiting of misbruik dat plaatsvindt online en/of via het gebruik van technologie

Verschillende vormen

- Bv. ongewenst seksueel getinte berichten en bedreigingen
- Bv. Niet-consensuele verspreiding van intieme beelden (NCII)
- Bv. 'Sextorsion'
- Bv. Voyeurisme
- Bv. Computer gegenereerde en gefotoshopte seksueel getinte inhoud



Individuele juridische ondersteuning

Digitaal seksueel geweld

- Stopncii.org platform
- Informatie voor slachtoffers en getuigen/steunfiguren op website Instituut en via team individuele juridische ondersteuning
- Trusted flagger
- Hulp bij verwijderen beelden
 - Samenwerking met federale politie en platformen
 - Handleiding op website Instituut
- Gerechtelijke procedure



Informatie- en sensibiliseringstools

- Meldcode en handleiding voor **het signaleren van gedwongen huwelijken** voor ambtenaren van de burgerlijke stand
- Meldcode en handleiding voor artsen en zorgverleners om hen een houvast te bieden bij de zorgverlening aan **slachtoffers van partnergeweld, seksueel geweld en vrouwelijke genitale verminking**
 - Hoe signalen van geweld herkennen?
 - Hoe een gesprek aangaan?
 - Hoe handelen binnen het beroepsgeheim?
 - Doorverwijsmogelijkheden

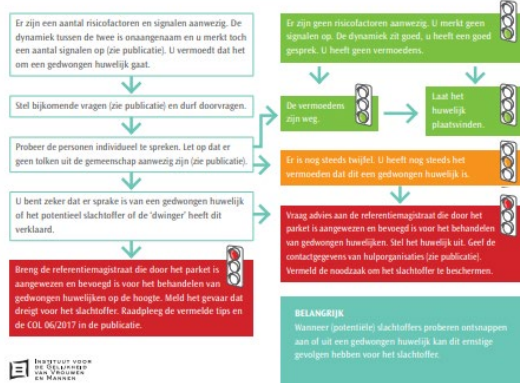
Meldcode voor het signaleren van gedwongen huwelijken voor ambtenaren van de burgerlijke stand

Herinnering: Een gedwongen huwelijk is geen schijnhuwelijk! Bij gedwongen huwelijken is er een dwinger (niet noodzakelijk de partner) en minstens één slachtoffer.

Huwelijksaangifte: u doet een gezamenlijk gesprek

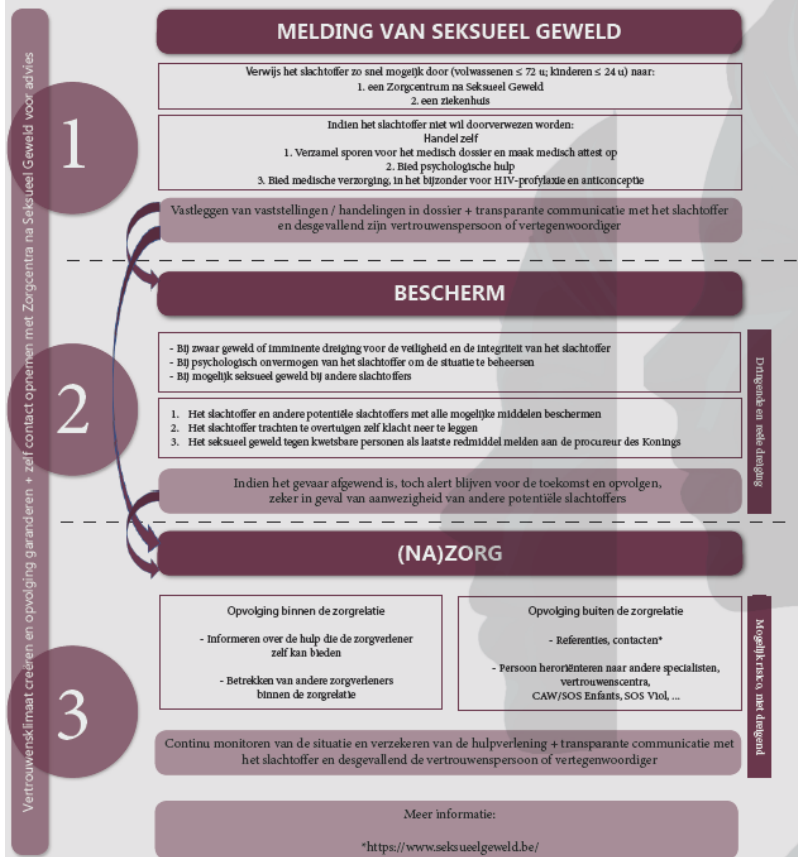
Wees steeds alert voor contextuele risicofactoren en let op de volgende signalen: (zie publicatie voor meer informatie)

- Ongewoon gedrag, zoals kledij die niet passend is voor de gelegenheid
- Een houding van verslagenheid (rede ogen, uitermate parsiel, ontwijkende of apathische blik...)
- Wanhoop bij een van de partijen die het huwelijk aangaat
- Een eventuele aanwezigheid van lichamelijke letels (dit wijst niet noodzakelijk op een gedwongen huwelijk maar kan wel een indicator zijn van intrafamiliaal geweld)
- Het slachtoffer dat mogelijk wordt gecontroleerd: er is een dominante aanwezigheid van de familie of leden van de gemeenschap.
- Een van de partijen neemt het woord wanneer het huwelijkscontract wordt ondertekend en/of is terughoudend om de ander iets te laten zeggen.
- Beide partijen kunnen niet in dezelfde taal met elkaar communiceren.
- De ene partij weet weinig over de andere, in het bijzonder wanneer men niet kan antwoorden op eenvoudige vragen.
- Eventuele aantijgingen over een gedwongen huwelijk door een derde partij.





MELDCODE SEKSUEEL GEWELD





SGG aan universiteiten

Studie « sexisme, bientôt fini? », JUMP 2016

- 87% van de ondervraagden geven aan ooit slachtoffer te zijn geweest van seksistische gedragingen op school of in het hoger onderwijs
- 52% van de vrouwen geven aan ooit getuige te zijn geweest van seksistische gedragingen op school of in het hoger onderwijs
- 58% van de mannen geven aan ooit getuige te zijn geweest van seksistische gedragingen op school of in het hoger onderwijs
- 30% van de vrouwen geven aan zich ooit zelf seksistisch te hebben gedragen op school of in het hoger onderwijs
- 41% van de mannen geven aan zich ooit zelf seksistisch te hebben gedragen op school of in het hoger onderwijs



SGG aan universiteiten

- **Vormen** van (seksueel) grensoverschrijdend gedrag

'Hands off'

- Seksuele intimidatie, voyeurisme
- Maar ook: digitaal seksueel geweld
- Pesten, intimidatie op het werk

'Hands on'

- Aantasting van de seksuele integriteit
- (poging tot) verkrachting

- Studenten zijn **extra kwetsbaar** voor SGG
- Groot **dark number**
- Verschillende **drempels** om geweld te melden
- Belang van **holistische, multidisciplinaire zorg** na seksueel geweld (bv. ZSG)



Uitgangspunt

- **Prevention**
- **Protection**
- **Prosecution**
- **Policies**



Welk gedrag?

Bv. Vlaggensysteem ontwikkeld door Sensoa: gedrag dat niet voldoet aan één of meerdere van de volgende 6 criteria

1. Wederzijdse toestemming
2. Vrijwilligheid
3. Gelijkwaardigheid
4. Ontwikkeling
5. Context
6. Zelfrespect



Welke risicofactoren?

Specifieke risico's binnen het hoger onderwijs

- Leeftijd studenten
- Studentenactiviteiten
 - Studentenkringen
 - Alcoholconsumptie
- Groot aantal hiërarchische verhoudingen en/of beoordelingsituaties
 - Student-docent
 - Doctoraatsstudent-promotor
 - Stagebegeleider-stagiair
 - Medewerker-leidinggevende
 - Collega-collega in beoordelingscommissie
- Internationale context



Welke technieken?

- It's not that grey



Regelgevend kader

- Welke gedragingen zijn juridisch problematisch?
- Verschillende takken van het recht
 - Welzijn op het werk
 - Antidiscriminatiewetgeving
 - Strafrecht
 - Tuchtrecht



Welzijn op het werk

- Wet van 4 augustus 1996 betreffende het welzijn van de werknemers bij de uitvoering van hun werk (**Welzijnswet**)
- **Toepassingsgebied**
 - Werkgever ↔ werknemer
 - Werknemer ↔ werknemer
 - Derden → werknemer of werkgever
- **Definitie van ongewenst seksueel gedrag (art. 32ter, 3° Welzijnswet)**
 - elke vorm van ongewenst verbaal, non-verbaal of lichamelijk gedrag
 - met een seksuele connotatie
 - dat als doel of gevolg heeft dat
 - de waardigheid van een persoon wordt aangetast
 - of
 - een bedreigende, vijandige, beledigende, vernederende of kwetsende omgeving wordt gecreëerd



Welzijn op het werk

- Definitie van pesterijen (art. 32ter, 2° Welzijnswet)
 - Meerdere gedragingen
 - Buiten of binnen de onderneming of instelling
 - Tijdens de uitvoering van het werk
 - Gedurende een bepaalde tijd
 - die tot doel of gevolg hebben dat
 - de persoonlijkheid, de waardigheid of de integriteit van een persoon wordt aangetast
 - dat zijn betrekking in gevaar wordt gebracht of
 - dat een bedreigende, vijandige, beledigende, vernederende of kwetsende omgeving wordt gecreëerd
 - Die verband kunnen houden met vb. geslacht, seksuele geaardheid, genderidentiteit of genderexpressie



Antidiscriminatiewetgeving

- Wet van 10 mei 2007 ter bestrijding van discriminatie tussen vrouwen en mannen (Genderwet)
 - Directe discriminatie (art. 5, 5°-6° Genderwet)
 - Iemand wordt ongunstiger behandeld dan een ander in een vergelijkbare situatie wordt, is, of zou worden behandeld op grond van geslacht of een ander beschermd criterium
 - Dit direct onderscheid kan onmogelijk worden gerechtvaardigd op grond van de Genderwet
 - Indirecte discriminatie (art. 5, 7°-8° Genderwet)
 - Een ogenschijnlijk neutrale bepaling, criterium of praktijk dat tot een bijzonder nadeel voor personen van een bepaald geslacht kan leiden.
 - Dit indirect onderscheid kan onmogelijk worden gerechtvaardigd op grond van de Genderwet
 - Seksuele intimidatie
 - buiten arbeidsrechtelijke context (student-student)
 - i.v.m. toegang tot en het aanbod van goederen en diensten of toegang tot en deelname aan sociale of culturele activiteiten (art. 6)
 - Definitie (art. 5, 9°-10° Genderwet)
 - Elke vorm van ongewenst verbaal, non-verbaal of lichamelijk gedrag
 - Met een seksuele connotatie
 - Dat als doel of gevolg heeft dat
 - de waardigheid van een persoon wordt aangetast
 - in het bijzonder wanneer dat een bedreigende, vijandige, beledigende, vernederende of kwetsende omgeving wordt gecreëerd



Strafrecht

- Wet van 22 mei 2014 ter bestrijding van seksisme in de openbare ruimte (Seksismewet)
- Strafwetboek
 - Verkrachting
 - Aantasting van de seksuele integriteit
 - Voyeurisme
 - Niet-consensuele verspreiding van seksueel getinte inhoud
 - Belaging



Seksisme

- Wat is strafbaar seksisme?
 - Elk gebaar of handeling
 - In het openbaar
 - Klaarblijkelijk bedoeld om:
 - Minachting uit te drukken wegens geslacht
 - Minderwaardig te beschouwen omwille van geslacht
 - Reduceren tot geslachtelijke dimensie
 - Ernstige aantasting van de waardigheid
 - Van een identificeerbare persoon of personen



Tuchtrecht

- Tuchtreglement voor personeel
- Tuchtreglement voor studenten



Procedures & interacties tussen procedures



Actoren

- Slachtoffers en getuigen
 - Meldpunt
 - Vertrouwenspersoon
 - Ombudsdienst
 - Externe preventiedienst: preventieadviseur psychosociale aspecten

 - Politie
 - Zorgcentra na seksueel geweld
 - Vakbonden
 - hulpverlening
 - Dienst Toezicht op het Welzijn op het Werk
 - Instituut voor de gelijkheid van vrouwen en mannen



Actoren

- **Onderwijsinstelling**
 - Ontwikkel een effectief beleid
 - Betrek het personeel
 - Onderzoek en beperk de risico's
 - Meldingen // Laagdrempelig meldpunt
 - Duidelijkheid over betekenis en gevolgen van een (anonieme) klacht
 - Follow up van klacht
 - Informeren, sensibiliseren en vormingen
 - Welk gedrag is aanvaardbaar, welk gedrag is dat niet en eventueel sanctioneerbaar
 - actiemogelijkheden voor slachtoffers en getuigen
 - Procedures
 - Onderzoek
 - Sanctioneren (tuchtreglement)
 - Media-aandacht



Enkele concrete tips

Beslissingsboom = handelingskader aanbieden ter bescherming van slachtoffers

I. Melding van (seksueel) grensoverschrijdend gedrag

- Krijg een zo **volledig mogelijk beeld** van de situatie:
 - Creëer een vertrouwensklimaat
 - Durf het gesprek aangaan
 - Gebruik een “luisterend oor”
 - Gebruik een open houding
 - Stel open vragen
 - Minimaliseer niet
- Let op **taalgebruik**:
 - bv. vermijd woorden als ‘slachtoffer’ en ‘dader’
 - bv. wees aandachtig voor cultuursensitief taalgebruik





Enkele concrete tips

II. Bescherm het slachtoffer



- Zet in op bescherming van het slachtoffer
 - Breng de mogelijke opties in kaart en bespreek deze (bv. zowel intern als extern)
 - Onderneem zelf stappen ter bescherming van het slachtoffer, bv. ondersteun het slachtoffer bij het maken van een melding, zorg voor directe doorverwijzing naar bv. een ZSG.
- Maar belangrijk: Laat steeds de **'regie'** en **'controle'** in handen van het slachtoffer en de keuze om te bepalen welke actie gewenst is (* tenzij uitzonderingen)
- Bespreek de situatie, indien nodig, met of vraag advies aan professionals (* binnen het beroepsgeheim)



Enkele concrete tips

II. Bescherm het slachtoffer

Enkele mogelijkheden voor doorverwijzing

- **Intern**
 - Bv. Vertrouwenspersoon
 - Bv. Preventiedienst

- **Extern**
 - Bv. Doorverwijzing naar een ZSG in geval van acuut seksueel geweld (idealiter binnen 7 dagen na het geweld)
 - Bv. Doorverwijzing naar het Instituut:
 - In geval van o.a. discriminatie, pesten op het werk
 - Ook in geval van 'NCII' kan het Instituut kan helpen om de beelden offline halen
 - Bv. Doorverwijzing naar politie
 - Bv. Doorverwijzing naar hulpverlening (CAW, CGG, ...)





Enkele concrete tips

III. Opvolging

- Denk ook aan **opvolging** en communiceer hier transparant over
 - Bv. hoe zal de interne opvolging verlopen?
 - Bv. wie zal zorgen voor opvolging?
 - Bv. wat kan er verwacht worden?
 - Bv. (warme) doorverwijzing naar hulpverlening?
- Gebruik “**menselijke**” taal



Meer informatie

Instituut voor de gelijkheid van vrouwen en mannen (2021-2022). #YouToo-enquête: https://igvm-iefh.belgium.be/nl/activiteiten/discriminatie/seksisme/enquete_youtoo

Belspo (2021). UN-MENAMAIS: understanding the Mechanisms, Nature, Magnitude, and Impact of Sexual Violence in Belgium. Zie ook: https://www.belspo.be/belspo/brain-be/projects/FinalReports/UN-MENAMAIS_FinalRep_v2.pdf

Meldcode voor het signaleren van gedwongen huwelijken voor ambtenaren van de burgerlijke stand, zie ook: [https://igvm-iefh.belgium.be/nl/publicaties/meldcode voor het signaleren van gedwongen huwelijken voor ambtenaren v an de burgerlijke](https://igvm-iefh.belgium.be/nl/publicaties/meldcode_voor_het_signaleren_van_gedwongen_huwelijken_voor_ambtenaren_van_de_burgerlijke)

Meldcode en handleiding seksueel geweld, zie ook: [https://igvm-iefh.belgium.be/nl/publicaties/handleiding bij de meldcode seksueel geweld](https://igvm-iefh.belgium.be/nl/publicaties/handleiding_bij_de_meldcode_seksueel_geweld)

Meldcode en handleiding partnergeweld, zie ook: [https://igvm-iefh.belgium.be/nl/publicaties/handleiding bij de meldcode partnergeweld](https://igvm-iefh.belgium.be/nl/publicaties/handleiding_bij_de_meldcode_partnergeweld)

Meldcode en handleiding vrouwelijke genitale verminking, zie ook: [https://igvm-iefh.belgium.be/nl/publicaties/handleiding bij de meldcode vrouwelijke genitale verminking](https://igvm-iefh.belgium.be/nl/publicaties/handleiding_bij_de_meldcode_vrouwelijke_genitale_verminking)



INSTITUUT VOOR
DE GELIJKHEID
VAN VROUWEN
EN MANNEN



INSTITUT
POUR L'ÉGALITÉ
DES FEMMES
ET DES HOMMES



Bedankt voor uw aandacht

INSTITUUT VOOR
DE GELIJKHEID
VAN VROUWEN
EN MANNEN



INSTITUT
POUR L'ÉGALITÉ
DES FEMMES
ET DES HOMMES

Gratis nummer : 0800/12.800
gelijkheid.manvrouw@igvm.belgie.be
www.igvm-iefh.belgium.be