

COLLECTIEBESCHRIJVINGEN

BIJLAGE 1

Inhoud

<i>SYNTHESE</i>	3
INLEIDING	4
1. OORSPRONKELIJKE EN HUIDIGE FUNCTIE	4
2. BEHOUD EN BEHEER	7
2.1 Bewaarplaats.....	7
2.2 Bewaaromstandigheden.....	8
2.3 Preservatie, conservatie en restauratie	10
3. ONTSLUITING	11
3.1 Registratiesysteem.....	11
3.2 Registratiestandaard	14
3.3 Digitalisering	15
3.4 Online toegankelijkheid.....	16
3.5 Toegankelijkheid fysieke objecten	17
4. COLLECTIEBELEID	19
4.1 Acquisitiebeleid.....	19
4.2 Collectieplan.....	21
5. DE COLLECTIEBEHEERDER AAN HET WOORD	22
5.1 Behoud en beheer.....	22
5.2 Ontsluiting	23
5.3 Collectiebeleid	25
<i>OVERZICHT COLLECTIES</i>	27
1. GROEP HUMANE WETENSCHAPPEN	28
1.1 Archeologie	28
1.2 Voormalig Bijbelmuseum.....	32
1.3 Kunstwetenschappen	36
1.4 Psychologie (collectie Michotte).....	39
1.5 Pedagogiek.....	44
2. GROEP BIOMEDISCHE WETENSCHAPPEN	48
2.1 Anatomie	48
2.2 Embryologie	52
2.3 Farmacie.....	55

2.4	Oftalmologie	59
2.5	Pathologie - microscopen	63
2.6	HistarUZ	66
3.	GROEP WETENSCHAP EN TECHNOLOGIE	70
3.1	Bodemprofielen en bodemkaarten	70
3.2	Wetenschappelijke meetinstrumenten (collectie Verwimp).....	74
3.3	Entomologie	77
3.4	Gesteenten.....	81
3.5	Herbarium en xylarium	84
3.6	Mineralogie.....	88
3.7	Natuurkunde	91
3.8	Paleontologie	94
3.9	Prehistorie.....	98
3.10	Sterrenkunde.....	101
3.11	Wiskunde	104
3.12	Museum voor Dierkunde	107
3.13	Bio-ingenieurswetenschappen	111
3.14	Landbouwmaquettes.....	114
3.15	Plantkunde en Microbiologie	117
3.16	Afgietsels architectuur (ASRO).....	120
3.17	Chemische Ingenieurswetenschappen	123
3.18	Computermuseum.....	126
3.19	Elektrotechniek	130
3.20	Motorencollectie (Thermotechnisch Instituut), ook wel Collectie thermotechnische en elektrische machines	134
3.21	Werktuigbouwkunde	138

Synthese

Inleiding

In 2008 voerde de Commissie Academisch Erfgoed een doorlichting uit van de wetenschappelijke en didactische collecties aan de universiteit. Drieëndertig verzamelingen werden bezocht en gedocumenteerd.¹ Voor de inventarisatie in het kader van het project "Balans en perspectief. Verkenning en ontwikkeling van de erfgoedgemeenschap rond Academisch Erfgoed in Vlaanderen" werden de beheerders niet opnieuw gecontacteerd. De collectiegegevens werden wel overgezet naar de registratiefiche.²

Elke collectie wordt onderworpen aan elf criteria die iets zeggen over de functie, behoud en beheer, ontsluiting en het beleid van de collectie. De collectieverantwoordelijken formuleerden tot slot zelf enkele acties binnen de drie gebieden die ze prioritair beschouwen.³

1. Oorspronkelijke en huidige functie

Een universitaire collectie kan drie functies hebben: onderwijs, onderzoek en/of presentatie of ze kan inactief zijn. Het is mogelijk dat binnen één verzameling de objecten meerdere functies hebben. Enkele voorwerpen kunnen bijvoorbeeld nog gebruikt worden in het onderwijs, terwijl anderen alleen worden tentoongesteld.

Een collectie is inactief wanneer de objecten geen onderwijzende, onderzoeks-, of presentatiegebonden functie meer hebben.

Oorspronkelijke functie

Beheerder	Collectie	Omvang	Onderwijs	Onderzoek	Presentatie
Groep Humane Wetenschappen	Archeologie	10.000			
	Voormalig Bijbelmuseum	20			
	Kunstwetenschappen	300			
	Psychologie (collectie Michotte)	200			
	Pedagogiek				
Groep Biomedische wetenschappen	Anatomie	700			
	Embryologie	60			
	Farmacie	115			
	Oftalmologie	50			

¹ De drieëndertig collecties werden geïdentificeerd op basis van het rapport De Ranter uit 2005 en door de inventarisatie uitgevoerd door wetenschappelijk medewerker Marieke Jaenen. Camille De Ranter, Anne Verbrugge, Mark Derez, *Academisch Erfgoed aan de KU Leuven*, onuitgegeven nota, Leuven 2005; Marieke Jaenen en E. van den Bulck, *Het Thermotechnisch Instituut. Een voorbeeld van industrieel academisch erfgoed*, Leuven, 2008.

² De collectie preparaten van de afdeling Pathologische Ontleedkunde werd afgevoerd. Er bleven hierdoor 32 in plaats van 33 collecties over.

³ De criteria zijn geïnspireerd op de matrices van de Stichting Academisch Erfgoed (SAE) in Nederland en het Cometamodel (Stichting Academisch Erfgoed, *Om het Academisch Erfgoed*, 1996). Cometa staat voor *Collectie MetaData* en is ontwikkeld door FARO, PACKED vzw en de Vlaamse Erfgoedbibliotheek met steun van de Vlaamse Overheid. Cometa biedt een model aan om collectiebeschrijvingen binnen de erfgoedsector op een gestandaardiseerde manier uit te voeren. Onder meer de groeperingen in behoud en beheer, collectiebeleid en ontsluiting gaan terug naar het Cometamodel.

	Pathologie - microscopen	50			
	HistarUZ	5.000			
Groep Wetenschap en Technologie	Bodemprofielen en bodemkaarten	1.106			
	Wetenschappelijke meetinstrumenten (collectie Verwimp)	100			
	Entomologie	300			
	Gesteenten	10.000			
	Herbarium en Xylarium	800			
	Mineralogie	10.000			
	Natuurkunde	200			
	Paleontologie	50.000			
	Prehistorie	10.000			
	Sterrenkunde	100			
	Wiskunde	20			
	Museum voor Dierkunde	6.000			
	Bio-ingenieurswetenschappen	300			
	Landbouwmaquettes	10			
	Plantkunde en microbiologie	8			
	Afgietsels architectuur (ASRO)	120			
	Chemische Ingenieurswetenschappen	5			
	Computermuseum	50			
	Elektrotechniek	100			
	Motorencollectie (Thermotechnisch Instituut)	15			
	Werktuigbouwkunde	25			

Figuur 1: Oorspronkelijke functie

Huidige functie

Beheerder	Collectie	Omvang	Onderwijs	Onderzoek	Presentatie	Inactief
Groep Humane Wetenschappen	Archeologie	10.000				
	Voormalig Bijbelmuseum	20				
	Kunstwetenschappen	300				
	Psychologie (collectie Michotte)	200				
	Pedagogiek					
Groep Biomedische wetenschappen	Anatomie	700				
	Embryologie	60				
	Farmacie	115				
	Oftalmologie	50				
	Pathologie - microscopen	50				
	HistarUZ	5.000				
Groep Wetenschap en Technologie	Bodemprofielen en bodemkaarten	1.106				
	Wetenschappelijke	100				

	meetinstrumenten (collectie Verwimp)					
	Entomologie	300				
	Gesteenten	10.000				
	Herbarium en Xylarium	800				
	Mineralogie	10.000				
	Natuurkunde	200				
	Paleontologie	50.000				
	Prehistorie	10.000				
	Sterrenkunde	100				
	Wiskunde	20				
	Museum voor Dierkunde	6.000				
	Bio-ingenieurswetenschappen	300				
	Landbouwmaquettes	10				
	Plantkunde en microbiologie	8				
	Afgietsels architectuur (ASRO)	120				
	Chemische Ingenieurswetenschappen	5				
	Computermuseum	50				
	Elektrotechniek	100				
	Motorencollectie (Thermotechnisch Instituut)	15				
	Werktuigbouwkunde	25				

Figuur 2: Huidige functie

Van de tweeëndertig verzamelingen werden er dertig oorspronkelijk gebruikt voor onderwijs en/of onderzoek. De twee collecties die hiervan afwijken zijn de instrumenten uit de farmacie en de geneeskundige toestellen en voorwerpen uit HistarUZ. De oorspronkelijke opzet van deze collecties was meteen het verzamelen van objecten om tentoon te stellen.

Vijftien van de dertig hebben hun didactische en/of wetenschappelijke functie behouden. Ze komen nog steeds aan bod in colleges en/of ze worden nog gebruikt voor onderzoek. Het gaat voornamelijk om natuurhistorische collecties (bodemprofielen en bodemkaarten, entomologie, gesteenten, mineralogie,...).

Van de overige vijftien collecties is de functie verschoven van onderwijs en/of onderzoek naar museaal of van onderwijs en/of onderzoek naar inactief. Een voorbeeld van deze laatste groep zijn onder meer de wetenschappelijke meetinstrumenten (Verwimp) die in een kelder zijn opgeslagen. De verzameling motoren daarentegen werd in het Thermotechnisch Instituut ondergebracht waar ze wordt tentoongesteld voor studenten, onderzoekers en het brede publiek.

Bij een aantal collecties verschilt de huidige functie van collectiestuk tot collectiestuk. Het is mogelijk dat enkele objecten binnen één verzameling nog worden gebruikt, terwijl anderen in vitrines liggen of in depots zijn ondergebracht. De collectie pathologie bestaat bijvoorbeeld uit apparaten voor histologie en microscopen die voor didactische en wetenschappelijke doeleinden werd samengebracht. Het merendeel wordt vandaag nog voor onderzoek en onderwijs gebruikt, maar de verouderde microscopen staan in een depot.

2. Behoud en beheer

2.1 Bewaarplaats

De museale ruimte is een lokaal dat specifiek is ingericht om de collectie te presenteren. Het is mogelijk dat in deze ruimte ook activiteiten plaatsvinden die inhoudelijk niet aansluiten bij de collectie (bv. recepties, lezingen,....).

De werkruimte of gang is een ruimte die een andere functie heeft. Het kan gaan om een labo, een onderwijslokaal, bibliotheek, bureau, vergaderlokaal of studieruimte.

Het depot is de opslagplaats waarin collectiestukken worden bewaard die niet in de museale ruimte of werkruimte staan (dubbels of toevoegingen aan de collectie) of waarin tentoonstellingmateriaal is ondergebracht (vitrines, panelen,...). Dit kan een lokaal zijn dat alleen in functie van de collectie wordt gebruikt, maar het is ook mogelijk dat de ruimte dienst doet als algemene opslagplaats.

Beheerder	Collectie	Omvang	Museale ruimte	Werkruimte/gang	Depot
Groep Humane Wetenschappen	Archeologie	10.000			
	Voormalig Bijbelmuseum	20			
	Kunstwetenschappen	300			
	Psychologie (collectie Michotte)	200			
	Pedagogiek				
Groep Biomedische wetenschappen	Anatomie	700			
	Embryologie	60			
	Farmacie	115			
	Oftalmologie	50			
	Pathologie - microscopen	50			
	HistarUZ	5.000			
Groep Wetenschap en Technologie	Bodemprofielen en bodemkaarten	1.106			
	Wetenschappelijke meetinstrumenten (collectie Verwimp)	100			
	Entomologie	300			
	Gesteenten	10.000			
	Herbarium en Xylarium	800			
	Mineralogie	10.000			
	Natuurkunde	200			
	Paleontologie	50.000			
	Prehistorie	10.000			
	Sterrenkunde	100			
	Wiskunde	20			
	Museum voor Dierkunde	6.000			
	Bio-ingenieurswetenschappen	300			
	Landbouwuquettes	10			
	Plantkunde en microbiologie	8			
	Afgietsels architectuur (ASRO)	120			

	Chemische Ingenieurswetenschappen	5			
	Computermuseum	50			
	Elektrotechniek	100			
	Motorencollectie (Thermotechnisch Instituut)	15			
	Werktuigbouwkunde	25			

Figuur 3: Bewaarplaats

De meeste verzamelingen zijn in een werkruimte of gang ondergebracht. Wanneer dit een onderwijslokaal of bibliotheek is, worden delen van de collectie soms nog gebruikt in het onderwijs.

De verzamelingen van HistarUZ, Archeologie, Museum voor Dierkunde en de Motorencollectie worden in een speciaal daarvoor ingerichte museumruimte tentoongesteld. Afhankelijk van de collectie gaat het om één of meerdere lokalen. De machinezaal van het Thermotechnisch Instituut waarin de Motorencollectie is ondergebracht vormt daarnaast het decor voor promotie, presentaties, wetenschappelijke symposia en feestelijke alumnibijeenkomsten.

De meeste collecties beschikken niet over een depot dat volledig aan de collectie is gewijd, maar worden bewaard in gedeelde opslagruimtes. Het is ook mogelijk dat objecten uit één collectie over verschillende plaatsen verspreid zijn. Enkele objecten uit de collectie bio-ingenieurswetenschappen zijn bijvoorbeeld tentoongesteld in de gang, terwijl de rest van de verzameling wordt bewaard in de kelders van het Kasteel Arenberg.

2.2 Bewaaromstandigheden

Museale ruimte en werkruimte

De bewaaromstandigheden zijn goed wanneer de collectie op zodanige wijze wordt gepresenteerd dat de bestaande toestand van de objecten redelijk is gewaarborgd en dat mogelijk verval grotendeels wordt tegengegaan.

Bij matige bewaaromstandigheden ontbreken voor een gedeelte van de collectie specifieke voorzieningen of zijn de voorzieningen ontoereikend.

De bewaaromstandigheden zijn slecht als de wijze waarop de collectie wordt gepresenteerd onvoldoende bescherming biedt tegen mogelijk verval.

Depot

De bewaaromstandigheden worden goed beschouwd wanneer de klimaatomstandigheden, de lichtregeling en de bescherming tegen vernielzucht, ongevallen en technische storingen zodanig zijn dat de bestaande toestand van de objecten redelijk is gewaarborgd en dat mogelijk verval grotendeels wordt tegengegaan.

Bij matige bewaaromstandigheden zijn de klimaatomstandigheden, de lichtregeling en de bescherming tegen vernielzucht, ongevallen en technische storingen zodanig dat voor een gedeelte van de collectie de bestaande toestand van objecten niet is gewaarborgd en dat mogelijk verval van deze objecten niet kan worden tegengegaan.

Bij een slechte quotering zijn de omstandigheden in zijn geheel of gedeeltelijk ongeschikt voor het bewaren van een collectie.

De bewaaromstandigheden in de museale ruimte, werkruimte of gang en in het depot worden afzonderlijk bekeken.

Beheerder	Collectie	Omvang	Museale ruimte			Werkruimte/gang ⁴			Depot ⁵		
			Goed	Matig	Slecht	Goed	Matig	Slecht	Goed	Matig	Slecht
Groep Humane Wetenschappen	Archeologie	10.000							nvt	nvt	nvt
	Voormalig Bijbelmuseum	20	nvt	nvt	nvt				nvt	nvt	nvt
	Kunswetenschappen	300	nvt	nvt	nvt						
	Psychologie (collectie Michotte)	200	nvt	nvt	nvt				nvt	nvt	nvt
	Pedagogiek		nvt	nvt	nvt	nvt	nvt	nvt			
Groep Biomedische wetenschappen	Anatomie	700	nvt	nvt	nvt				nvt	nvt	nvt
	Embryologie	60	nvt	nvt	nvt	nvt	nvt	nvt			
	Farmacie	115	nvt	nvt	nvt				nvt	Nvt	nvt
	Oftalmologie	50	nvt	nvt	nvt						
	Pathologie - microscopen	50	nvt	nvt	nvt	nvt	nvt	nvt	onbeke nd	onbeke nd	onbeke nd
	HistarUZ	5.000				nvt	nvt	nvt			
Groep Wetenschap en Technologie	Bodemprofielen en bodemkaarten	1.106	nvt	nvt	nvt						
	Wetenschappelijke meetinstrumenten (collectie Verwimp)	100	nvt	nvt	nvt	nvt	nvt	nvt			
	Entomologie	300	nvt	nvt	nvt				nvt	nvt	nvt
	Gesteenten	10.000	nvt	nvt	nvt				onbeke nd	onbeke nd	onbeke nd
	Herbarium en Xylarium	800	nvt	nvt	nvt				nvt	nvt	nvt
	Mineralogie	10.000	nvt	nvt	nvt				onbeke nd	onbeke nd	onbeke nd
	Natuurkunde	200	nvt	nvt	nvt				nvt	nvt	nvt
	Paleontologie	50.000	nvt	nvt	nvt						
	Prehistorie	10.000	nvt	nvt	nvt				nvt	nvt	nvt
	Sterrenkunde	100	nvt	nvt	nvt				nvt	nvt	nvt
	Wiskunde	20	nvt	nvt	nvt	nvt	nvt	nvt	onbeke nd	onbeke nd	onbeke nd
	Museum voor Dierkunde	6.000				nvt	nvt	nvt			
	Bio-ingenieurswetenschappen	300	nvt	nvt	nvt						
	Landbouwmaquettes	10	nvt	nvt	nvt				nvt	nvt	nvt
	Plantkunde en microbiologie	8	nvt	nvt	nvt	onbe kend	onbeke nd	onbeke nd	nvt	nvt	nvt
	Afgietsels architectuur (ASRO)	120	nvt	nvt	nvt	onbe kend	onbeke nd	onbeke nd	nvt	nvt	nvt

⁴ Van de collecties plantkunde en microbiologie en de afgietsels architectuur (ASRO) werd in het verslag van Marieke Jaenen niets vermeld over de bewaaromstandigheden in de werkruimte/gang.

⁵ Van de collecties pathologie-microscopen, plantkunde en microbiologie en de afgietsels architectuur (ASRO) werd in het verslag van Marieke Jaenen niets vermeld over de bewaaromstandigheden in het depot.

	Chemische Ingenieurswetenschappen	5										
	Computermuseum	50	nvt	nvt	nvt							
	Elektrotechniek	100	nvt	nvt	nvt							
	Motorencollectie (Thermotechnisch Instituut)	15										
	Werktuigbouwkunde	25	nvt	nvt	nvt							

Figuur 4: Bewaaromstandigheden museale ruimte, werkruimte en depot

Het tentoonstellen van collectiestukken in werkruimtes of gangen is vaak een noodoplossing. De stukken kunnen nergens anders worden ondergebracht. De instrumenten staan er niet met het doel om ze te ontsluiten voor onderzoekers of studenten, maar eerder om ze ergens te kunnen bewaren. De meeste objecten zijn niet geïdentificeerd, waardoor het onduidelijk is wat er precies wordt gepresenteerd. Meer dan de helft van de toestellen wordt ook maar tijdelijk tentoongesteld in de werkruimte. De kans is reëel dat ze verplaatst worden. Bij grotere collecties zijn de objecten verspreid over meerdere lokalen en/of gangen waardoor het totaaloverzicht verloren gaat. De elektrische machines uit de verzameling elektrotechniek zijn in verschillende ruimtes ondergebracht. Hierdoor is het moeilijk om een duidelijk beeld te krijgen van de omvang en de inhoud van de collectie.

De bewaaromstandigheden in de depots zijn ook niet altijd optimaal. Er is vaak geen ruimte voorzien om collectiestukken systematisch en verantwoordelijk in op te slaan. De meest objecten zijn ondergebracht samen met ander materiaal in stoffige opslagruimtes.

2.3 Preservatie, conservatie en restauratie

Beheerder	Collectie	Omvang	Preservatie	Conservatie	Restauratie
Groep Humane Wetenschappen	Archeologie	10.000			
	Voormalig Bijbelmuseum	20			
	Kunstwetenschappen	300			
	Psychologie (collectie Michotte)	200			
	Pedagogiek				
Groep Biomedische wetenschappen	Anatomie	700			
	Embryologie	60			
	Farmacie	115			
	Oftalmologie	50			
	Pathologie - microscopen	50			
	HistarUZ	5.000			
Groep Wetenschap en technologie	Bodemprofielen en bodemkaarten	1.106			
	Wetenschappelijke meetinstrumenten (collectie Verwimp)	100			
	Entomologie	300			
	Gesteenten	10.000			
	Herbarium en Xylarium	800			

	Mineralogie	10.000			
	Natuurkunde	200			
	Paleontologie	50.000			
	Prehistorie	10.000			
	Sterrenkunde	100			
	Wiskunde	20			
	Museum voor Dierkunde	6.000			
	Bio-ingenieurswetenschappen	300			
	Landbouwmaquettes	10			
	Plantkunde en microbiologie	8			
	Afgietsels architectuur (ASRO)	120			
	Chemische Ingenieurswetenschappen	5			
	Computermuseum	50			
	Elektrotechniek	100			
	Motorencollectie (Thermotechnisch Instituut)	15			
	Werktuigbouwkunde	25			

Figuur 5: Preservatie, conservatie en restauratie

Zeven van de tweeëndertig collecties worden gerestaureerd. De toestellen van HistarUZ worden op vrijwillige basis één voor één gekuist, waar nodig gerestaureerd en in een droge ruimte geplaatst. De verantwoordelijke van de collectie natuurkunde heeft de verzameling eigenhandig en met eigen middelen gerestaureerd: ontbrekende elementen heeft hij aangekocht of zelf vervaardigd, glas vervangen, de objecten schoongemaakt en hersteld zodat ze opnieuw functioneren. De motorencollectie in het Thermotechnisch Instituut wordt op geregelde tijdstippen onderhouden door een technisch medewerker. Bij collecties die nog voor onderzoek en/of onderwijs worden gebruikt, worden de stukken eerder vervangen dan behandeld. De beenderen uit de collectie anatomie worden om de tien jaar vernieuwd.

3. Ontsluiting

Een collectie kan op drie (aanvullende) manieren ontsloten worden: door gebruik te maken van een registratiesysteem, door de objecten te digitaliseren of door ze fysiek toegankelijk te maken voor studenten, onderzoekers of het brede publiek.

3.1 Registratiesysteem

Bij een inventaris op papier wordt verwezen naar een steekkaartinventaris of publicaties waarin de objecten worden opgelijst, maar niet systematisch worden geïnventariseerd (eindverhandeling, cursus, artikel, uitgebreide toelichting bij het object....).

Een kantoorautomatiseringssysteem houdt in dat de collectie of een gedeelte van de collectie geïnventariseerd is met een tekstverwerker (MS Word, OpenOffice.org Writer), een spreadsheet (MS Excel, OpenOffice.org Calc) of met een databaseprogramma (MS Access, FileMaker Pro).

Bij een gespecialiseerd registratieprogramma wordt tot slot de collectie of een gedeelte van de collectie online ontsloten (Erfgoedplus.be, MovE,...).

De categorieën sluiten elkaar niet uit. Het is bijvoorbeeld mogelijk om zowel te werken met steekkaarten als met Adlib. In de meeste gevallen volgen de systemen elkaar op: de informatie op de verouderde steekkaarten wordt aangevuld en in een registratieprogramma ingevoerd.

Beheerder	Collectie	Omvang	Geen	Papier	Automat	Prog
Groep Humane Wetenschappen	Archeologie	10.000				
	Voormalig Bijbelmuseum	20				
	Kunstwetenschappen	300				
	Psychologie (collectie Michotte)	200				
	Pedagogiek					
Groep Biomedische wetenschappen	Anatomie	700				
	Embryologie	60				
	Farmacie	115				
	Oftalmologie	50				
	Pathologie - microscopen	50				
	HistarUZ	5.000				
Groep Wetenschap en Technologie	Bodemprofielen en bodemkaarten	1.106				
	Wetenschappelijke meetinstrumenten (collectie Verwimp)	100				
	Entomologie	300				
	Gesteenten	10.000				
	Herbarium en Xylarium	800				
	Mineralogie	10.000				
	Natuurkunde	200				
	Paleontologie	50.000				
	Prehistorie	10.000				
	Sterrenkunde	100				
	Wiskunde	20				
	Museum voor Dierkunde	6.000				
	Bio-ingenieurswetenschappen	300				
	Landbouwmaquettes	10				
	Plantkunde en microbiologie	8				
	Afgietsels architectuur (ASRO)	120				
	Chemische Ingenieurswetenschappen	5				
	Computermuseum	50				
	Elektrotechniek	100				
	Motorencollectie (Thermotechnisch Instituut)	15				
Werktuigbouwkunde	25					

Figuur 6: Registratiesysteem

Raadpleegbaarheid

Beheerder	Collectie	Omvang	Niet	Ter plaatse	Online
Groep Humane Wetenschappen	Archeologie	10.000			
	Kunstwetenschappen	300			
	Psychologie (collectie Michotte)	200			
	Pedagogiek				
Groep Biomedische wetenschappen	Anatomie	700			
	Farmacie	115			
	Oftalmologie	50			
	Pathologie - microscopen	50			
Groep Wetenschap en Technologie	HistarUZ	5.000			
	Gesteenten	10.000			
	Herbarium en Xylarium	800			
	Paleontologie	50.000			
	Prehistorie	10.000			
	Museum voor Dierkunde	6.000			
	Elektrotechniek	100			
	Motorencollectie (Thermotechnisch Instituut)	15			
	Werktuigbouwkunde	25			

Figuur 7: Raadpleegbaarheid

Vijftien van de tweeëndertig collecties zijn niet geïnventariseerd. Wanneer er toch sprake is van een inventaris, dan gaat het meestal om een publicatie waarin de objecten worden opgelijst of om een steekkaarteninventaris. De klassieke afgietsels uit de collectie Archeologie en de Motorencollectie van het Thermotechnisch Instituut zijn resp. in 2004 en 2008 in een publicatie geïnventariseerd en beschreven. Bij de verzamelingen Kunstwetenschappen, Herbarium en Xylarium en Oftalmologie zijn bepaalde collectiestukken beknopt omschreven op steekkaarten.⁶

Van de anatomische collectie zijn alleen de platen geregistreerd vanuit didactische overwegingen. De gesteenten zijn voor het grootste deel geïnventariseerd, maar het is niet duidelijk op welke manier.⁷

Drie collecties maken gebruik van een kantoorautomatiseringssysteem: van de farmaceutische toestellen is er in Word een overzichtslijst en de collecties uit het Museum voor Dierkunde en Paleontologie zijn geïnventariseerd in Excel.

Alleen de historische collectie onderzoeksapparatuur uit de psychologie (Michotte) is integraal ontsloten via Erfgoedplus.be en Europeana. Van de collectie pedagogiek zijn de leerboeken online te raadplegen via LIMO. De collecties van HistarUZ zijn geïnventariseerd in een gespecialiseerde databank (Cumulus), maar ze zijn niet online ontsloten.

⁶ Arnold Provoost, *De afgietselverzameling klassieke sculpturen aan de Katholieke Universiteit Leuven*, Leuven, 2004; Marieke Jaenen en E. Van den Bulck, *Het Thermotechnisch Instituut. Een voorbeeld van industrieel academisch erfgoed*, Leuven, 2008.

⁷ Dit wordt niet vermeld in het doorlichtingsrapport van Marieke Jaenen uit 2008.

3.2 Registratiestandaard⁸

Beheerder	Collectie	Omvang	Neen	Ja
Groep Humane Wetenschappen	Archeologie	10.000	1	
	Voormalig Bijbelmuseum	20	1	
	Kunstwetenschappen	300	1	
	Psychologie (collectie Michotte)	200		1
	Pedagogiek		1	
Groep Biomedische wetenschappen	Anatomie	700	1	
	Embryologie	60	1	
	Farmacie	115	1	
	Oftalmologie	50	1	
	Pathologie - microscopen	50	1	
	HistarUZ	5.000	1	
Groep Wetenschap en Technologie	Bodemprofielen en bodemkaarten	1.106	1	
	Wetenschappelijke meetinstrumenten (collectie Verwimp)	100	1	
	Entomologie	300	1	
	Gesteenten	10.000	1	
	Herbarium en Xylarium	800	1	
	Mineralogie	10.000	1	
	Natuurkunde	200	1	
	Paleontologie	50.000	1	
	Prehistorie	10.000	1	
	Sterrenkunde	100	1	
	Wiskunde	20	1	
	Museum voor Dierkunde	6.000	1	
	Bio-ingenieurswetenschappen	300	1	
	Landbouwmaquettes	10	1	
	Plantkunde en microbiologie	8	1	
	Afgietsels architectuur (ASRO)	120	1	
	Chemische Ingenieurswetenschappen	5	1	
	Computermuseum	50	1	
	Elektrotechniek	100	1	
	Motorencollectie (Thermotechnisch Instituut)	15	1	
Werktuigbouwkunde	25	1		
TOTAAL			31	1

Figuur 8: Registratiestandaard

⁸ Een registratiestandaard is "een geheel van erkende afspraken, specificaties of criteria over een product, een dienst of een methode" (definitie CEST - Cultureelerfgoedstandaarden Toolbox: http://www.projectcest.be/index.php/Over_CEST).

De collectie historische psychologie (Michotte) is in Erfgoedplus ontsloten volgens het MovE-involboek.⁹

3.3 Digitalisering

Een tweede manier om een collectie te ontsluiten is het omzetten van analoge bestanden naar digitale dragers en deze voor een doelgroep ter beschikking te stellen.

Beheerder	Collectie	Omvang	Digitalisering		Raadpleegbaarheid	
			Neen	Ja	Ter plaatse	Online Databank
Groep Humane Wetenschappen	Archeologie	10.000		1		
	Voormalig Bijbelmuseum	20	1			
	Kunstwetenschappen	300	1			
	Psychologie (collectie Michotte)	200		1		
	Pedagogiek		1			
Groep Biomedische wetenschappen	Anatomie	700		1		
	Embryologie	60	1			
	Farmacie	115	1			
	Oftalmologie	50	1			
	Pathologie - microscopen	50	1			
	HistarUZ	5.000		1		
Groep Wetenschap en Technologie	Bodemprofielen en bodemkaarten	1.106	1			
	Wetenschappelijke meetinstrumenten (collectie Verwimp)	100	1			
	Entomologie	300	1			
	Gesteenten	10.000	1			
	Herbarium en Xylarium	800	1			
	Mineralogie	10.000	1			
	Natuurkunde	200	1			
	Paleontologie	50.000	1			
	Prehistorie	10.000	1			
	Sterrenkunde	100	1			
	Wiskunde	20	1			
	Museum voor Dierkunde	6.000		1		
	Bio-ingenieurswetenschappen	300	1			
	Landbouwmaquettes	10	1			
	Plantkunde en microbiologie	8	1			
	Afgietsels architectuur (ASRO)	120	1			
Chemische Ingenieurswetenschappen	5	1				
Computermuseum	50		1			
Elektrotechniek	100		1			

⁹ Het MovE-involboek is gebaseerd op internationale standaarden voor objectregistratie (SPECTRUM, CCO). Het biedt richtlijnen voor een vierhonderdtal velden in het registratieprogramma Adlib. Voor elk veld geeft het involboek een uitgebreide toelichting: definitie, toelichting, schrijfwijze, opmerkingen en voorbeelden (http://www.projectcest.be/index.php/MovE_involboek).

	Motorencollectie (Thermotechnisch Instituut)	15		1	
	Werktuigbouwkunde	25	1		
TOTAAL			24	8	

Figuur 9: Digitalisering en raadpleegbaarheid digitale collecties

Acht van de tweeëndertig collecties zijn gedigitaliseerd. Hiervan zijn slechts drie collecties online te raadplegen. Van sommige verzamelingen zijn de stukken gedigitaliseerd, maar (nog) niet online beschikbaar. Van de collectie Archeologie is er een foto-inventaris van de stukken die in het MSI zijn opgesteld en van elke vogel uit het Museum voor Dierkunde is er een digitale foto. In 2008 werd ook gestart met het fotograferen van alle waardevolle oude instrumenten binnen de elektrotechniek.

3.4 Online toegankelijkheid

Beheerder	Collectie	Omvang	Neen	Ja
Groep Humane Wetenschappen	Archeologie	10.000	1	
	Voormalig Bijbelmuseum	20	1	
	Kunstwetenschappen	300	1	
	Psychologie (collectie Michotte)	200		1
	Pedagogiek		1	
Groep Biomedische wetenschappen	Anatomie	700		1
	Embryologie	60	1	
	Farmacie	115	1	
	Oftalmologie	50	1	
	Pathologie - microscopen	50	1	
	HistarUZ	5.000		1
Groep Wetenschap en Technologie	Bodemprofielen en bodemkaarten	1.106	1	
	Wetenschappelijke meetinstrumenten (collectie Verwimp)	100	1	
	Entomologie	300	1	
	Gesteenten	10.000	1	
	Herbarium en Xylarium	800	1	
	Mineralogie	10.000	1	
	Natuurkunde	200	1	
	Paleontologie	50.000	1	
	Prehistorie	10.000	1	
	Sterrenkunde	100	1	
	Wiskunde	20	1	
	Museum voor Dierkunde	6.000		1
	Bio-ingenieurswetenschappen	300	1	
	Landbouwmaquettes	10	1	
	Plantkunde en microbiologie	8	1	
Afgietsels architectuur (ASRO)	120	1		
Chemische Ingenieurswetenschappen	5	1		
Computermuseum	50		1	

	Elektrotechniek	100	1	
	Motorencollectie (Thermotechnisch Instituut)	15		1
	Werktuigbouwkunde	25	1	
TOTAAL			26	6

Figuur 10: Online toegankelijkheid (eigen website)

Zes van de tweeëndertig collecties hebben een eigen website waarop de geschiedenis van de verzameling wordt geschetst en waarop de werking van enkele collectiestukken wordt toegelicht.¹⁰ Naast de eigen website worden de activiteiten van HistarUZ ook ingegeven in de UiTdatabank.¹¹

3.5 Toegankelijkheid fysieke objecten

Een laatste manier om een collectie te ontsluiten is door toegang tot de objecten te verlenen. Er wordt een onderscheid gemaakt tussen de mate waarin de collectie te toegankelijk is (alleen op afspraak of vrij te raadplegen) en de wijze waarop een collectie bekeken kan worden (een tentoonstelling en/of rondleiding of randactiviteit).

Bij collecties die alleen op afspraak toegankelijk zijn, is het wel mogelijk dat op bepaalde momenten (bv. Erfgoeddag, paasvakantie,...) de collectie of een gedeelte van de collectie wordt opengesteld.

Mate van toegankelijkheid

Beheerder	Collectie	Omvang	Op afspraak	Vrij raadpleegbaar
Groep Humane Wetenschappen	Archeologie	10.000		1
	Voormalig Bijbelmuseum	20		1
	Kunstwetenschappen	300	1	
	Psychologie (collectie Michotte)	200		1
	Pedagogiek			1
Groep Biomedische wetenschappen	Anatomie	700		1
	Embryologie	60	1	
	Farmacie	115	1	
	Oftalmologie	50	1	
	Pathologie - microscopen	50	1	
	HistarUZ	5.000		1
Groep Wetenschap en Technologie	Bodemprofielen en bodemkaarten	1.106		1
	Wetenschappelijke meetinstrumenten (collectie Verwimp)	100	1	
	Entomologie	300	1	

¹⁰ Museum voor dierkunde: <http://bio.kuleuven.be/museum/welkom>; Collectie psychologie (Michotte): <http://www.arts.kuleuven.be/info/erfgoed/psy>; HistarUZ: <http://www.uzleuven.be/histaruz/over-histaruz>; Computermuseum: <http://www.cs.kuleuven.be/museum>; Motorencollectie (Thermotechnisch Instituut): <http://www.mech.kuleuven.be/en/tme/research/Thermotech/ThermoInst>; Collectie anatomie: <http://med.kuleuven.be/neuroanatomieleuven/index.htm>.

¹¹ HistarUZ: <http://www.uitinvlaanderen.be/agenda/search?query=HistarUZ>.

	Gesteenten	10.000		1
	Herbarium en Xylarium	800	1	
	Mineralogie	10.000		1
	Natuurkunde	200	1	
	Paleontologie	50.000	1	
	Prehistorie	10.000	1	
	Sterrenkunde	100	1	
	Wiskunde	20	1	
	Museum voor Dierkunde	6.000	1	
	Bio-ingenieurswetenschappen	300		1
	Landbouwmaquettes	10	1	
	Plantkunde en microbiologie	8	1	
	Afgietsels architectuur (ASRO)	120	1	
	Chemische Ingenieurswetenschappen	5	1	
	Computermuseum	50		1
	Elektrotechniek	100	1	
	Motorencollectie (Thermotechnisch Instituut)	15	1	
	Werktuigbouwkunde	25		1
TOTAAL			20	12

Figuur 11: In welke mate toegankelijk

Op welke wijze toegankelijk

Beheerder	Collectie	Omvang	Tentoonstellingen	Rondleidingen en randactiviteiten
Groep Humane Wetenschappen	Archeologie	10.000		
	Voormalig Bijbelmuseum	20		
	Kunstwetenschappen	300		
	Psychologie (collectie Michotte)	200		
	Pedagogiek			
Groep Biomedische wetenschappen	Anatomie	700		
	Embryologie	60		
	Farmacie	115		
	Oftalmologie	50		
	Pathologie - microscopen	50		
	HistarUZ	5.000		
Groep Wetenschap en Technologie	Bodemprofielen en bodemkaarten	1.106		
	Wetenschappelijke meetinstrumenten (collectie Verwimp)	100		
	Entomologie	300		
	Gesteenten	10.000		
	Herbarium en Xylarium	800		
	Mineralogie	10.000		

	Natuurkunde	200		
	Paleontologie	50.000		
	Prehistorie	10.000		
	Sterrenkunde	100		
	Wiskunde	20		
	Museum voor Dierkunde	6.000		
	Bio-ingenieurswetenschappen	300		
	Landbouwmaquettes	10		
	Plantkunde en microbiologie	8		
	Afgietsels architectuur (ASRO)	120		
	Chemische Ingenieurswetenschappen	5		
	Computermuseum	50		
	Elektrotechniek	100		
	Motorencollectie (Thermotechnisch Instituut)	15		
	Werktuigbouwkunde	25		

Figuur 12: Op welke wijze toegankelijk

Twintig van de tweeëndertig collecties zijn alleen toegankelijk op afspraak. De verzamelingen in de gang zijn vrij te raadplegen.

De collecties die in dozen en kasten in onderwijslokalen staan, kunnen alleen geraadpleegd worden onder begeleiding van de docent.

De collecties die tentoongesteld worden in een museale ruimte – HistarUZ, het Museum voor Dierkunde en het Thermotechnisch Instituut – organiseren tentoonstellingen rond hun objecten en op aanvraag zijn rondleidingen mogelijk.

4. Collectiebeleid

Het collectiebeleid is "gericht is op de verwerving van, de zorg voor en het gebruik van collecties".¹² Twee onderdelen van het collectiebeleid zijn het acquisitiebeleid en collectieplan.

4.1 Acquisitiebeleid

Bij een actief acquisitiebeleid wordt volledigheid van de collectie nagestreefd. Er is een selectiebeleid om de verwerving van nieuwe objecten in goede banen te leiden. Bij een passief acquisitiebeleid is er geen sprake van een selectiebeleid. Er wordt niet gezocht naar aanvullingen aan de collectie. De collectie wordt eerder toevallig uitgebreid.

¹² Collectiebeleid wordt zo gedefinieerd in de 'Ethische code voor musea' (ICOM Vlaanderen: <http://www.icom-vlaanderen.be/nl/icomvlaanderen/icom/ethische-code-voor-musea.html>).

Beheerder	Collectie	Omvang	Actief	Passief	Afgesloten
Groep Humane Wetenschappen	Archeologie	10.000			1
	Voormalig Bijbelmuseum	20			1
	Kunstwetenschappen	300			1
	Psychologie (collectie Michotte)	200			1
	Pedagogiek			1	
Groep Biomedische wetenschappen	Anatomie	700	1		
	Embryologie	60			1
	Farmacie	115		1	
	Oftalmologie	50		1	
	Pathologie - microscopen	50		1	
	HistarUZ	5.000		1	
Groep Wetenschap en Technologie	Bodemprofielen en bodemkaarten	1.106	1		
	Wetenschappelijke meetinstrumenten (collectie Verwimp)	100			1
	Entomologie	300		1	
	Gesteenten	10.000	1		
	Herbarium en Xylarium	800			1
	Mineralogie	10.000	1		
	Natuurkunde	200			1
	Paleontologie	50.000		1	
	Prehistorie	10.000	1		
	Sterrenkunde	100			1
	Wiskunde	20			1
	Museum voor Dierkunde	6.000		1	
	Bio-ingenieurswetenschappen	300		1	
	Landbouwmaquettes	10			1
	Plantkunde en microbiologie	8			1
	Afgietsels architectuur (ASRO)	120			1
	Chemische Ingenieurswetenschappen	5			1
	Computermuseum	50		1	
	Elektrotechniek	100		1	
	Motorencollectie (Thermotechnisch Instituut)	15			1
	Werktuigbouwkunde	25			1
TOTAAL			5	11	16

Figuur 13: Acquisitiebeleid

Zestien van de tweeëndertig collecties worden niet meer aangevuld. Wanneer dit toch het geval is, dan gaat het om passieve uitbereidingen. Als er binnen de afdeling oogzichten objecten opduiken die buiten gebruik zijn geraakt, dan worden ze aan de collectie toegevoegd. Ook bij de bio-ingenieurswetenschappen, het computermuseum en de collectie elektrotechniek vullen verouderde toestellen de collectie aan. Nieuwe stukken worden nooit aangekocht. Kenmerkend voor deze passieve uitbereidingen is dat er geen sprake is van een selectiebeleid. De collecties van HistarUZ blijven zo maar aangroeien. In de periode van 2003 tot 2008 is de collectie vertienvoudigd.

Verzamelingen die voor wetenschappelijk onderzoek worden gebruikt, worden actief aangevuld. De collectie Entomologie wordt uitgebreid als er op excursie vreemde insecten opduiken en onderzoekers blijven monsters van verschillende stratigrafische lagen van over heel de wereld meebrengen om aan de collectie Gesteenten toe te voegen.

4.2 Collectieplan

Een collectieplan is "een document waarin de samenstelling en de betekenis van de collectie, het collectiebeleid en de geplande activiteiten van een museum of andere collectiebeherende instelling beschreven zijn. Het is een uitwerking van het algemene beleidsplan. Onderwerpen die in het collectieplan aan de orde komen zijn bijvoorbeeld verzamelen en afstoten, behoud, registratie en gebruik."¹³

Beheerder	Collectie	Omvang	Ja	Neen
Groep Humane Wetenschappen	Archeologie	10.000		1
	Voormalig Bijbelmuseum	20		1
	Kunstwetenschappen	300		1
	Psychologie (collectie Michotte)	200		1
	Pedagogiek			1
Groep Biomedische wetenschappen	Anatomie	700		1
	Embryologie	60		1
	Farmacie	115		1
	Oftalmologie	50		1
	Pathologie - microscopen	50		1
	HistarUZ	5.000	1	
Groep Wetenschap en Technologie	Bodemprofielen en bodemkaarten	1.106		1
	Wetenschappelijke meetinstrumenten (collectie Verwimp)	100		1
	Entomologie	300		1
	Gesteenten	10.000		1
	Herbarium en Xylarium	800		1
	Mineralogie	10.000		1
	Natuurkunde	200		1
	Paleontologie	50.000		1
	Prehistorie	10.000		1
	Sterrenkunde	100		1
	Wiskunde	20		1
	Museum voor Dierkunde	6.000	1	
	Bio-ingenieurswetenschappen	300		1
	Landbouwmaquettes	10		1
	Plantkunde en microbiologie	8		1
	Afgietsels architectuur (ASRO)	120		1
	Chemische Ingenieurswetenschappen	5		1
Computermuseum	50	1		
Elektrotechniek	100		1	

¹³ Erfgoedwjs.nl - 'registratie en documentatie/collectieplan' (http://www.erfgoedwjs.nl/index.cfm?art_id=42). Deze definitie van Erfgoedwjs wordt ook gehanteerd binnen het Cometamodel.

	Motorencollectie (Thermotechnisch Instituut)	15	1	
	Werktuigbouwkunde	25		1
TOTAAL			4	28

Figuur 14: Collectieplan

Achtentwintig van de tweeëndertig collecties worden niet beheerd op basis van een collectieplan, omdat ze niet als 'één collectie' worden beschouwd. De objecten zijn vaak verspreid over verschillende lokalen.

De collecties die wel volgens een collectieplan worden beheerd - HistarUZ, Museum voor Dierkunde, Computermuseum en het Thermotechnisch Instituut - trekken naast studenten en onderzoekers ook het brede publiek aan.

5. De collectiebeheerder aan het woord

5.1 Behoud en beheer

Beheerder	Collectie	Omvang	Geen	PRES	CONS	MUS/ WERK	BW
Groep Humane Wetenschappen	Archeologie	10.000					
	Voormalig Bijbelmuseum	20					
	Kunstwetenschappen	300					
	Psychologie (collectie Michotte)	200					
	Pedagogiek						
Groep Biomedische wetenschappen	Anatomie	700					
	Embryologie	60					
	Farmacie	115					
	Oftalmologie	50					
	Pathologie - microscopen	50					
	HistarUZ	5.000					
Groep Wetenschap en Technologie	Bodemprofielen en bodemkaarten	1.106					
	Wetenschappelijke meetinstrumenten (collectie Verwimp)	100					
	Entomologie	300					
	Gesteenten	10.000					
	Herbarium en Xylarium	800					
	Mineralogie	10.000					
	Natuurkunde	200					
	Paleontologie	50.000					
	Prehistorie	10.000					
	Sterrenkunde	100					
	Wiskunde	20					
	Museum voor Dierkunde	6.000					
	Bio-ingenieurswetenschappen	300					

	Landbouwmaquettes	10					
	Plantkunde en microbiologie	8					
	Afgietsels architectuur (ASRO)	120					
	Chemische Ingenieurswetenschappen	5					
	Computermuseum	50					
	Elektrotechniek	100					
	Motorencollectie (Thermotechnisch Instituut)	15					
	Werktuigbouwkunde	25					

Figuur 15: Collectiebeheerder: behoud en beheer

Verschillende collectiebeheerders geven aan dat er nood is aan een betere conservatie (CONS) en preservatie (PRES) van de collectiestukken. De beheerders van het Voormalig Bijbelmuseum, de collectie Sterrenkunde en Natuurkunde zien mogelijkheden voor een betere conservatie door alle objecten in één ruimte samen te brengen en ze tentoon te stellen met de nodige beveiliging.

De wetenschappelijke meetinstrumenten (Verwimp) zouden ook van bewaarplaats (BW) moeten veranderen. De Commissie Academisch Erfgoed is in mei 2008 gestart met een 30-tal objecten te selecteren, te inventariseren en te verhuizen naar het depot in de Copalkelder. Het initiatief om de collectie te verhuizen en te inventariseren zou meerdere malen herhaald moeten worden om zo de waardevolle en unieke stukken te bewaren. Indien de collectie een beheerder zou hebben, zou de verhuis en inventarisatie beter opgevolgd worden.

Ook de vertebratencollectie van de Paleontologie, de collectie uit de Bio-ingenieurswetenschappen en de landbouwmaquettes zouden overgebracht moeten worden naar bewaarplaatsen die meer geschikt zijn.

De beheerders van de Anatomische collectie en van de Gesteenten willen de verzamelingen verhuizen en onderbrengen in een grote didactische ruimte. Momenteel liggen verschillende collecties - prehistorie, herbarium en xylarium - in dezelfde ruimte. Het onderscheid tussen de verschillende collecties is moeilijk te bepalen. Het zou een meerwaarde zijn als de verzamelingen beter worden geordend.

5.2 Ontsluiting

Beheerder	Collectie	Omvang	Geen	INV	DG	TOEG
Groep Humane Wetenschappen	Archeologie	10.000				
	Voormalig Bijbelmuseum	20				
	Kunstwetenschappen	300				
	Psychologie (collectie Michotte)	200				
	Pedagogiek					
Groep Biomedische wetenschappen	Anatomie	700				
	Embryologie	60				
	Farmacie	115				
	Oftalmologie	50				
	Pathologie - microscopen	50				
	HistarUZ	5.000				

Groep Wetenschap en Technologie	Bodemprofielen en bodemkaarten	1.106				
	Wetenschappelijke meetinstrumenten (collectie Verwimp)	100				
	Entomologie	300				
	Gesteenten	10.000				
	Herbarium en Xylarium	800				
	Mineralogie	10.000				
	Natuurkunde	200				
	Paleontologie	50.000				
	Prehistorie	10.000				
	Sterrenkunde	100				
	Wiskunde	20				
	Museum voor Dierkunde	6.000				
	Bio-ingenieurswetenschappen	300				
	Landbouwmaquettes	10				
	Plantkunde en microbiologie	8				
	Afgietsels architectuur (ASRO)	120				
	Chemische Ingenieurswetenschappen	5				
	Computermuseum	50				
	Elektrotechniek	100				
	Motorencollectie (Thermotechnisch Instituut)	15				
	Werktuigbouwkunde	25				

Figuur 16: Collectiebeheerder: ontsluiting

De beheerders van de collecties Kunstwetenschappen, Oftalmologie, Paleontologie, Farmacie, Werktuigbouwkunde en Bio-ingenieurswetenschappen willen hun collecties inventariseren (INV) om ze toegankelijk te maken. De toestellen en voorwerpen van HistarUZ zijn al gedeeltelijk geïnventariseerd. In de toekomst willen ze dit verder uitbouwen.

De beheerders van de verzamelingen Farmacie, Paleontologie, Elektrotechniek en Oftalmologie raden aan om een selectie te maken van objecten die tentoongesteld kunnen worden om de collectie toegankelijker te maken (TOEG). Daarnaast zouden er tijdelijke tentoonstellingen georganiseerd kunnen worden rond een bepaald thema door de objecten om de zoveel tijd te verwisselen.

HistarUZ organiseert al tentoonstellingen en is toegankelijk voor het brede publiek. In de toekomst wil de beheerder meer tijdelijke tentoonstellingen organiseren.

De collecties Bodemprofielen en Bodemkaarten en Prehistorie zouden geïnventariseerd worden voor didactische doeleinden. Vooral voor de bodemkaarten zou het ideaal zijn om iemand gedurende twee of drie jaar in dienst te hebben om de kaarten te inventariseren, die dan naderhand deeltijds de collectie beheert. De beheerder van de prehistorische verzameling wil door het gebruik van een digitale databank de collectie beter integreren in het onderwijs (DG). Met extra middelen zou het mogelijk zijn om iemand in dienst te nemen om de collecties nog efficiënter te inventariseren.

5.3 Collectiebeleid

Beheerder	Collectie	Omvang	Geen	OND	AFST	BH
Groep Humane Wetenschappen	Archeologie	10.000				
	Voormalig Bijbelmuseum	20				
	Kunstwetenschappen	300				
	Psychologie (collectie Michotte)	200				
	Pedagogiek					
Groep Biomedische wetenschappen	Anatomie	700				
	Embryologie	60				
	Farmacie	115				
	Oftalmologie	50				
	Pathologie - microscopen	50				
	HistarUZ	5.000				
Groep Wetenschap en Technologie	Bodemprofielen en bodemkaarten	1.106				
	Wetenschappelijke meetinstrumenten (collectie Verwimp)	100				
	Entomologie	300				
	Gesteenten	10.000				
	Herbarium en Xylarium	800				
	Mineralogie	10.000				
	Natuurkunde	200				
	Paleontologie	50.000				
	Prehistorie	10.000				
	Sterrenkunde	100				
	Wiskunde	20				
	Museum voor Dierkunde	6.000				
	Bio-ingenieurswetenschappen	300				
	Landbouwmaquettes	10				
	Plantkunde en microbiologie	8				
	Afgietsels architectuur (ASRO)	120				
	Chemische Ingenieurswetenschappen	5				
	Computermuseum	50				
	Elektrotechniek	100				
	Motorencollectie (Thermotechnisch Instituut)	15				
Werktuigbouwkunde	25					

Figuur 17: Collectiebeheerder: collectiebeleid

Bij een aantal collecties geeft de beheerder aan dat het gunstig zou zijn om (delen van) de collectie af te stoten naar andere verzamelingen binnen de KU Leuven of naar externe organisaties (AFST). Zo zou het interessant zijn om enkele objecten uit de collectie werktuigbouwkunde een plaats te geven binnen het Thermotechnisch Instituut.

Daarnaast zijn er collecties die geen beheerder hebben of waarvan de verantwoordelijke op emeritaat gaat waardoor het voortbestaan van de verzameling in het gedrang komt (BH).

Overzicht collecties

1. Groep Humane Wetenschappen

1.1 Archeologie

1. IDENTIFICATIE

1.1 Referentie

KUL-HW01

1.2 Titel

Collectie archeologie

1.3 Datering

1.4 Beschrijvingsniveau

Collectie

1.5 Omvang en materiaaltype

De collectie bestaat uit een 10.000-tal maquettes, originelen, afgietsels, tekeningen en andere didactische middelen.



2. CONTEXT

2.1 Wie (persoon/organisatie) heeft de collectie verzameld?

2.2 Geschiedenis/biografie van de collectieverzamelaar

2.3 Geschiedenis van de collectie

In de nacht van 25 op 26 augustus 1914 ging de universiteitsbibliotheek in de universiteitshal in vlammen op. Door artikel 247 van het Verdrag van Versailles werd in 1919 aan de Duitse Staat een restitutie opgelegd voor de vernielde handschriften, wiegendrukken, kostbare boeken en kunstvoorwerpen die in het bezit waren van de universiteit. De werken die hieronder vielen zijn: een verzameling afgietsels van overwegend Griekse en in mindere mate Romeinse beeldhouwwerken, enkele kleinere authentieke voorwerpen en een aantal afgietsels van Egyptische, vóór-Aziatische en Italiaanse renaissancewerken. Zij dragen het merk van het moulageatelier van de 'Staatliche Museen zu Berlin'.

In maart 1920 besliste de Griekse staat om voor 10.000 drachmen afgietsels van Griekse beeldhouwwerken te schenken aan de zwaar geteisterde universiteit. Die kwamen in 1925 in Leuven aan. De afgietsels uit Duitsland volgden snel. Alles moest immers klaarstaan voor de eeuwfeesten van het vijfhonderdjarig bestaan van de

universiteit in 1925-1926. Het Museum van de kunst van de Klassieke Oudheid werd ondergebracht op de eerste verdieping van de universiteitshal en werd door Prof. dr. F. Mayence didactisch ingericht.

In de nacht van 10 op 11 mei 1944 werd de collectie opnieuw slachtoffer van oorlogsgeweld. Bij een luchtbombardement van de geallieerden kwam een bom terecht op de achterhoek van de oude vleugel aan de Krakenstraat. De hoek van de Naamsestraat, waarin zopas een Museum van Egyptische en vóór-Aziatische kunst was ingericht, werd vernield en meer dan de helft van die afgietsels ging verloren. De schade aan de stukken in de Romeinse zaal en in de ruimte ernaast met archaische en vroeg-Klassieke kunst was ook aanzienlijk. De zaal op de tweede verdieping, aan de hoek Naamsestraat-Zeelstraat, met een reserve van afgietsels bleef ongedeerd. Deze stukken werden in 1953 overgebracht naar het gebouw dat door het Hoger Instituut voor Oudheidkunde en Kunstgeschiedenis in gebruik was genomen.

Inmiddels had zich de splitsing van de universiteit voorgedaan waardoor ook het kunstpatrimonium en de didactische verzamelingen werden verdeeld. Als gevolg van de verdeling en van de beslissing om de universiteitshal te ontruimen, werden de afgietsels in maart 1975 ondergebracht in de kelderruimte van het nieuwe gebouw van de faculteit letteren, het huidige Erasmushuis. Ook de stukken uit de Vlamingenstraat werden overgebracht.

2.4 Verwerving

2.5 Eigenaar collectie

KU Leuven

2.6 Institutionele beheerder

Groep humane wetenschappen

2.7 Oorspronkelijke en huidige functie

De collectie archeologie werd opgevat als een Didactisch Museum Archeologie. Via originelen, maquettes, afgietsels, tekeningen en andere didactische middelen werd de materiële cultuur toegelicht van die periodes en gebieden die in het onderwijs en in het wetenschappelijk onderzoek van de subfaculteit archeologie centraal stonden.

3. INHOUD EN STRUCTUUR

3.1 Inhoud

De collectie bestaat uit originele stukken met betrekking tot de nationale archeologie, de Klassieke Oudheid, het vroege christendom en de middeleeuwen. De opgezette dieren, de kruidenpotten met fauna en flora uit de Bijbel en een aantal afgietsels van klassieke sculpturen zijn afkomstig van het voormalige Bijbelmuseum.

3.2 Selectiecriteria

3.3 Aanvullingen

4. VOORWAARDEN VOOR RAADPLEGING EN GEBRUIK

4.1 Fysieke kenmerken en vereisten

4.2 Inventarisatie

4.2a: *Onder welke vorm (fiches, databank, website,...)*

In 2004 is door professor Provoost een inventaris van de klassieke afgietsels in boekvorm opgesteld: *De afgietselverzameling klassieke sculpturen aan de Katholieke Universiteit Leuven*.

4.2b: *Type inventarisatie (collectie, deelcollectie of stukbeschrijving)*

4.2c: *Objectregistratie (aantal?)*

4.2d: *Registratiestandaard Ja/nee? Welke?*

4.2e: *Digitaliseren van de collectie? Hoeveel? Wie doet het? Middelen?*

4.3 Topstukken

4.4 Bruiklenen

4.5 Restauratie

5. VERWANT MATERIAAL

5.1 *Bestaan en bewaarplaats van aanvullende originelen/kopieën*

5.2 *Publicaties*

Provoost, A., *De Afgietselverzameling Klassieke sculpturen aan de Katholieke Universiteit Leuven*, KU Leuven, Afdeling Archeologie 2004.

6. AANTEKENINGEN

7. BESCHRIJVINGSBEHEER

7.1 *Verantwoording en datering*

Marieke Jaenen, 09/07/2008; Simon Leenknecht (08/11/2013; 09/01/2014)

8. COLLECTIEVERANTWOORDELIJKE

8.1 *Type*

Em. Prof. dr. Arnold Provoost en Prof. dr. Ilse Schoep

8.2 *Adres*

Blijde Inkomststraat 21, 3000 Leuven

8.3 Telefoon, fax, e-mail

Em. Prof. dr. Arnold Provoost: arnold.provoost@arts.kuleuven.be

Prof. dr. Ilse Schoep: ilse.schoep@arts.kuleuven.be

9. CONTEXT

9.1 Geschiedenis collectieverantwoordelijke

9.2 Mandaat

9.3 Administratieve structuur

9.4 Collectiebeheer: policy

9.5 Museale ruimte

9.6 Bewaarplaats

De collectie is verspreid over verschillende lokalen en gangen van het Monseigneur Sencie-Instituut en het Erasmushuis.

9.7 Toegangen (inventarissen, gidsen, publicaties, websites,...)

Er zijn een zeventigtal publicaties waar één of meerdere collectiestukken in vermeld worden. De collectie is opgenomen in het overzicht van de wetenschappelijke en didactische collecties van de KU Leuven op de website van de universiteit en in de *UMAC Worldwide Database of University Museums & Collections*.¹⁴

9.8 Werkingsbudget en personele middelen

10. PUBLIEK

10.1 Openingsuren

10.2 Voorwaarden voor raadpleging

De collectiestukken in de gang zijn vrij toegankelijk voor studenten en academisch personeel. Om de rest van de collectie te raadplegen dient er contact te worden opgenomen.

10.3 Voorwaarden voor reproductie

10.4 Voorwaarden en vereisten: toegankelijkheid en gebruik

10.5 Accessibility

¹⁴ [http://www2.arts.kuleuven.be/info/erfgoed/Wet en Did_collectie%20](http://www2.arts.kuleuven.be/info/erfgoed/Wet_en_Did_collectie%20) en UMAC: <http://publicus.culture.hu-berlin.de/collections/detail.php?dsn=3248>.

1.2 Voormalig Bijbelmuseum

1. IDENTIFICATIE

1.1 Referentie

KUL-HW02

1.2 Titel

Collectie van het Voormalig
Bijbelmuseum

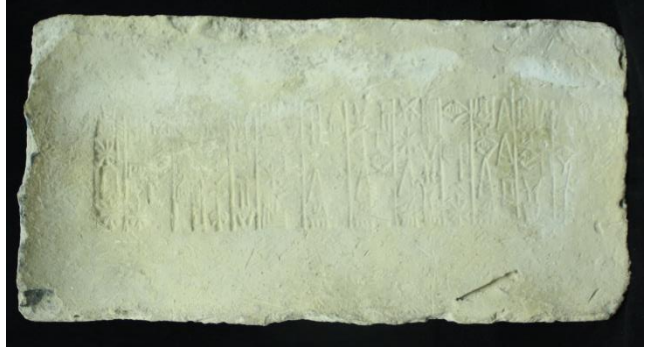
1.3 Datering

1.4 Beschrijvingsniveau

Collectie

1.5 Omvang en materiaaltipe

De (voormalige) collectie bestaat uit een 20-tal maquettes, kruidenpotten, lampen en gebruiksvoorwerpen in terracotta en glas.



2. CONTEXT

2.1 Wie (persoon/organisatie) heeft de collectie verzameld?

2.2 Geschiedenis/biografie van de collectieverzamelaar

2.3 Geschiedenis van de collectie

De verzameling van het Voormalig Bijbelmuseum of *Musée Biblique* bevond zich in het gelijknamige museum van de Faculteit Theologie. Naast enkele lampen bestond de collectie uit opgezette dieren, planten en kleine dieren op sterk water die met de Bijbel in verband konden worden gebracht. Het grootste deel van de verzameling werd bijeengebracht door Prof. J. Vandervorst.

Het museum ontstond op initiatief van rector Ladeuze. In een brief van 1913 aan kanunnik Honoré Coppieters deelde Ladeuze mee dat tijdens hun laatste vergadering de bisschoppen besloten hadden om jaarlijks 300 frank toe te kennen voor het onderhoud en de ontwikkeling van het Bijbelmuseum. In de correspondentie tussen pater Léon Cré van de Bijbelschool in Jeruzalem, E.H. Vandervorst en rector Paulin Ladeuze van 1911 tot 1915 worden de aanwinsten vermeld, waarvan de eerste directeur Honoré Coppieters een handgeschreven inventaris had opgesteld.

De verzameling was voor toekomstige theologen een illustratie van het dagelijkse leven in het land waar Christus leefde en bestond uit een reeks opgezette dieren, een rijk herbarium, enkele maquettes van gebouwen en archeologisch materiaal afkomstig van clandestiene opgravingen.

Oorspronkelijk bevond het Bijbelmuseum zich in het Spoelberchinstituut. Het werd later overgebracht naar de lokalen van het Hoger Instituut voor Archeologie en Kunstwetenschap in de Vlamingenstraat. Bij de splitsing van de universiteit werd de collectie verdeeld door haar laatste conservator prof. dr. P. Naster. Het gedeelte toegewezen aan de U.C.L bevindt zich nu bij de voorwerpen uit de Klassieke Oudheid van het Fonds F. Mayence in het museum van Louvain-la-Neuve.

2.4 Verwerving

2.5 Eigenaar collectie

KU Leuven

2.6 Institutionele beheerder

Groep Humane Wetenschappen

2.7 Oorspronkelijke en huidige functie

De collectie werd in het onderwijs gebruikt.

3. INHOUD EN STRUCTUUR

3.1 Inhoud

Er is geen sprake van een echte collectie, er zijn alleen nog overblijfselen van het voormalige museum.

3.2 Selectiecriteria

3.3 Aanvullingen

De collectie wordt niet meer aangevuld.

4. VOORWAARDEN VOOR RAADPLEGING EN GEBRUIK

4.1 Fysieke kenmerken en vereisten

4.2 Inventarisatie

De collectie is niet geïnventariseerd.

4.2a: *Onder welke vorm (fiches, databank, website,...)*

4.2b: *Type inventarisatie (collectie, deelcollectie of stukbeschrijving)*

4.2c: *Objectregistratie (aantal?)*

4.2d: *Registratiestandaard Ja/nee? Welke?*

4.2e: *Digitaliseren van de collectie? Hoeveel? Wie doet het? Middelen?*

De collectie is niet gedigitaliseerd.

4.3 Topstukken

4.4 Bruiklenen

4.5 Restauratie

5. VERWANT MATERIAAL

5.1 *Bestaan en bewaarplaats van aanvullende originelen/kopieën*

5.2 *Publicaties*

Van den Driessche, B., 'De Musea van de Leuvense universiteiten,' *Leuven/Louvain-la-Neuve Kennis Maken*, Leuven, 2001.

6. AANTEKENINGEN

7. BESCHRIJVINGSBEHEER

7.1 *Verantwoording en datering*

Marieke Jaenen, 25/06/2008 en 09/07/2008; Simon Leenknecht (08/11/2013 en 12/12/2013)

8. COLLECTIEVERANTWOORDELIJKE

8.1 *Type*

8.2 *Adres*

8.3 *Telefoon, fax, e-mail*

Maurits Sabbebibliotheek: gbib@theo.kuleuven.be

9. CONTEXT

9.1 *Geschiedenis collectieverantwoordelijke*

9.2 *Mandaat*

9.3 *Administratieve structuur*

9.4 *Collectiebeheer: policy*

9.5 *Museale ruimte*

9.6 *Bewaarplaats*

Enkele restanten van het voormalige Bijbelmuseum bevinden zich in de collectie archeologie, in de Maurits Sabbebibliotheek (Faculteit Theologie en Religiewetenschappen) en in het Maria-Theresiacollege.

9.7 *Toegangen (inventarissen, gidsen, publicaties, websites,...)*

De (voormalige) collectie is opgenomen in het overzicht van de wetenschappelijke en didactische collecties van de KU Leuven op de website van de universiteit.¹⁵

9.8 *Werkingsbudget en personele middelen*

10. PUBLIEK

10.1 *Openingsuren*

¹⁵ [http://www2.arts.kuleuven.be/info/erfgoed/Wet en Did_collectie%20](http://www2.arts.kuleuven.be/info/erfgoed/Wet_en_Did_collectie%20).

10.2 Voorwaarden voor raadpleging

Om de restanten van de voormalige collectie te raadplegen dient er contact te worden opgenomen.

10.3 Voorwaarden voor reproductie

10.4 Voorwaarden en vereisten: toegankelijkheid en gebruik

10.5 Accessibility

1.3 Kunstwetenschappen

1. IDENTIFICATIE

1.1 Referentie

KUL-HW03

1.2 Titel

Collectie kunstwetenschappen

1.3 Datering

1.4 Beschrijvingsniveau

Collectie

1.5 Omvang en materiaaltype

De collectie bevat originele beelden, verschillende afgietsels (Duitse) van bekende beeldhouwwerken, een grote collectie foto's en twee dozen met prenten. Het gaat om een 300-tal objecten. Daarnaast is er een collectie glasdia's.



2. CONTEXT

2.1 Wie (persoon/organisatie) heeft de collectie verzameld?

2.2 Geschiedenis/biografie van de collectieverzamelaar

2.3 Geschiedenis van de collectie

Net zoals de afgietsels van de collectie archeologie waren de afgietsels uit de collectie van Kunstwetenschappen een compensatie van de Duitse Staat voor de oorlogsschade van augustus 1914. Waarschijnlijk behoorden beiden oorspronkelijk tot dezelfde collectie en werd ook hier een gedeelte naar de U.C.L. overgebracht. Naast de afgietsels bevat de verzameling enkele originele beeldhouwwerken.

2.4 Verwerving

2.5 Eigenaar collectie

KU Leuven

2.6 Institutionele beheerder

Groep humane wetenschappen

2.7 Oorspronkelijke en huidige functie

De collectie werd en wordt oorspronkelijk in het onderwijs gebruikt.

3. INHOUD EN STRUCTUUR

3.1 Inhoud

De collectie bestaat uit afgietsels, originele beelden afkomstig van kerken, een foto- en prentcollectie en een collectie glasdia's.

3.2 Selectiecriteria

3.3 Aanvullingen

De collectie wordt niet meer aangevuld.

4. VOORWAARDEN VOOR RAADPLEGING EN GEBRUIK

4.1 Fysieke kenmerken en vereisten

4.2 Inventarisatie

4.2a: Onder welke vorm (fiches, databank, website,...)

Bepaalde collectiestukken zijn opgenomen in een inventaris op steekkaarten. Een aantal dossiers worden bewaard op de dienst Kunstpatrimonium.

4.2b: Type inventarisatie (collectie, deelcollectie of stukbeschrijving)

4.2c: Objectregistratie (aantal?)

4.2d: Registratiestandaard Ja/nee? Welke?

4.2e: Digitaliseren van de collectie? Hoeveel? Wie doet het? Middelen?

De collectie is niet gedigitaliseerd. [De collectie glasdia's is opgenomen in de online catalogus van de universiteitsbibliotheek.](#)

4.3 Topstukken

4.4 Bruiklenen

4.5 Restauratie

5. VERWANT MATERIAAL

5.1 Bestaan en bewaarplaats van aanvullende originelen/kopieën

5.2 Publicaties

6. AANTEKENINGEN

7. BESCHRIJVINGSBEHEER

7.1 Verantwoording en datering

Marieke Jaenen, 09/07/08; [Simon Leenknecht \(08/11/2013\)](#)

8. COLLECTIEVERANTWOORDELIJKE

8.1 Type

Prof. dr. Jan Van der Stock

8.2 Adres

Blijde Inkomstraat 21, 3000 Leuven

8.3 Telefoon, fax, e-mail

Jan.vanderstock@arts.kuleuven.be; 016 32 48 70 ; fax : 016 32 48 72

9. CONTEXT

9.1 Geschiedenis collectieverantwoordelijke

9.2 Mandaat

9.3 Administratieve structuur

9.4 Collectiebeheer: policy

9.5 Museale ruimte

9.6 Bewaarplaats

9.7 Toegangen (inventarissen, gidsen, publicaties, websites,...)

De collectie is opgenomen in het overzicht van de wetenschappelijke en didactische collecties van de KU Leuven op de website van de universiteit.¹⁶

9.8 Werkingsbudget en personele middelen

10. PUBLIEK

10.1 Openingsuren

10.2 Voorwaarden voor raadpleging

Om de collectie te raadplegen dient er contact te worden opgenomen met de beheerder.

10.3 Voorwaarden voor reproductie

10.4 Voorwaarden en vereisten: toegankelijkheid en gebruik

10.5 Accessibility

¹⁶ [http://www2.arts.kuleuven.be/info/erfgoed/Wet en Did_collectie%20.](http://www2.arts.kuleuven.be/info/erfgoed/Wet_en_Did_collectie%20)

1.4 Psychologie (collectie Michotte)

1. IDENTIFICATIE

1.1 Referentie

KUL-HW04

1.2 Titel

Collectie psychologie (collectie Michotte)

1.3 Datering

20^e eeuw

1.4 Beschrijvingsniveau

Collectie

1.5 Omvang en materiaaltype

De collectie bestaat uit toestellen (stimulusmateriaal) waarmee Prof. dr. Albert Michotte (1881-1965) heeft gewerkt en uit filmrollen. Het betreft allerlei apparaten die hij ontwikkelde en gebruikte bij psychologische experimenten, voornamelijk in het onderzoek naar de werking van de zintuigen aan het begin van de twintigste eeuw. De collectie bestaat uit een 200-tal objecten.



2. CONTEXT

2.1 Wie (persoon/organisatie) heeft de collectie verzameld?

2.2 Geschiedenis/biografie van de collectieverzamelaar

2.3 Geschiedenis van de collectie

Aan het begin van de twintigste eeuw vond er baanbrekend onderzoek plaats naar de werking van de zintuigen, het geheugen en de motoriek. Psychologen deden tal van experimenten en probeerden 'prestaties' te meten. De studie van reactietijden op prikkels kreeg veel belangstelling. Ze deden dat met speciaal daartoe ontwikkelde apparatuur die dit soort onderzoek voor het eerst mogelijk maakte. De experimentele psychologen van de generatie van Prof. Michotte waren pioniers en zijn verzameling instrumenten laat dat ook zien.

Michotte was een van de stichters van de Faculteit Psychologie en Pedagogische Wetenschappen. In zijn *Laboratoire de psychologie expérimentale* ontwikkelde hij tussen 1912 en 1952 de modernste apparatuur voor zijn onderzoek. De experimentele psychologie is in die periode nog sterk verweven met de fysica en de fysiologie. Met schaarse technische middelen maar ook met veel inventiviteit en creativiteit

ontwierpen Michotte, zijn collega's en de fabrikanten van die tijd meetapparatuur. Een van de opvolgers van Michotte, Prof. dr. Joseph Nuttin, schreef hierover: 'Zijn laboratorium omvatte onder meer twee grote zalen. Het gaf de indruk van het atelier van een kunstenaar of een ambachtsman te zijn, waar volgens de noden van het moment apparaten werden gemonteerd of uit elkaar gehaald'.

Prof. Michotte kocht apparaten uit het atelier 'Fabrik für wissenschaftliche Apparate' van Emil Zimmerman en van ateliers in Neuchâtel, Göttingen, Giessen, Utrecht en Parijs. Andere onderzoekers in het laboratorium hebben de collectie aangevuld. Een deel van de verzameling verhuisde met de splitsing naar Louvain-la-Neuve.

2.4 Verwerving

Prof. Michotte bracht zijn verzameling bijeen door aankopen en door zelf meetinstrumenten te vervaardigen.

2.5 Eigenaar collectie

KU Leuven

2.6 Institutionele beheerder

Groep Humane Wetenschappen

2.7 Oorspronkelijke en huidige functie

De collectie is historisch en materieel belangrijk. Ze wordt tentoongesteld in de bibliotheek.

3. INHOUD EN STRUCTUUR

3.1 Inhoud

De collectie bestaat uit psychologische onderzoeksapparatuur (De olfactometer van Zwaardemaker, de Hipp-chronoscoop, de esthesiometer, de tachistoscoop, de tamboer van Marey, etc.). Enkele opmerkelijke stukken zijn een koffer van bouwer König met 67 genummerde stemvorken met een houten handvat. Daarnaast zijn er elektromagnetisch geactiveerde stemvorken en de toga van Prof. Michotte bewaard.

3.2 Selectiecriteria

3.3 Aanvullingen

De collectie is afgesloten.

4. VOORWAARDEN VOOR RAADPLEGING EN GEBRUIK

4.1 Fysieke kenmerken en vereisten

De verzameling is in goede staat.

4.2 Inventarisatie

4.2a: *Onder welke vorm (fiches, databank, website,...)*

In 2010 werd de collectie beschreven, geïnventariseerd, gedigitaliseerd en online ontsloten via Erfgoedplus.be (en via hen op Europeana, het Europese online portaal voor cultureel erfgoed).

4.2b: *Type inventarisatie (collectie, deelcollectie of stukbeschrijving)*

Stukbeschrijving

4.2c: *Objectregistratie (aantal?)*

85 instrumenten zijn geregistreerd.

4.2d: *Registratiestandaard Ja/nee? Welke?*

4.2e: *Digitaliseren van de collectie? Hoeveel? Wie doet het? Middelen?*

85 instrumenten zijn gedigitaliseerd.

4.3 *Topstukken*

4.4 *Bruiklenen*

4.5 *Restauratie*

5. VERWANT MATERIAAL

5.1 *Bestaan en bewaarplaats van aanvullende originelen/kopieën*

5.2 *Publicaties*

- Brock, Marleen (ed.), *Verlengstukken van het bewustzijn. Psychologische onderzoeksapparatuur uit de Collectie Michotte*, Leuven, 2010.
- De Rynck, Patrick, 'Het levenswerk van Albert Michotte', *Openbaar Kunstbezit Vlaanderen. Themanummer Academisch Erfgoed KU Leuven*, Antwerpen, 5 (2006): 20-25.
- Luyten, H. en E. Vandenbussche, *De onderzoeksapparatuur uit het 'laboratoire de psychologie expérimentale' van prof. A. Michotte. Een inventaris*, Leuven, 1981.
- Michotte, Albert, 'Albert Michotte van den Berck' in: Edwin G. Boring, e.a. (ed.), *A history of psychology in autobiography. Volume 4*, Worcester, 1952: 213-236. Autobiografie van Michotte.
- Michotte, A., G. Thinès, A. Costall en G. Butterworth, *Michotte's experimental phenomenology of perception*, Hillsdale, 1991. Deze bundel bevat een volledige bibliografie van het werk van Michotte.
- Wagemans, J., R. van Lier en B.J. Scholl, 'Introduction to Michotte's heritage in perception and cognition research', *Acta Psychologica* 123 (2006) 1-19.

6. AANTEKENINGEN

7. BESCHRIJVINGSBEHEER

7.1 Verantwoording en datering

Marieke Jaenen, 10/09/08.

8. COLLECTIEVERANTWOORDELIJKE

8.1 Type

Prof. dr. Karl Verfaillie

8.2 Adres

Psychologisch Instituut, Tiensestraat 102, 3000 Leuven

8.3 Telefoon, fax, e-mail

Karl.verfaillie@psy.kuleuven.be; 016 32 59 66 of 016 32 59 65; fax: 016 32 60 99

9. CONTEXT

9.1 Geschiedenis collectieverantwoordelijke

9.2 Mandaat

9.3 Administratieve structuur

9.4 Collectiebeheer: policy

9.5 Museale ruimte

De ruim 200 instrumenten bevinden zich sinds 2004 in de bibliotheek van de Faculteit Psychologie en Pedagogische Wetenschappen (Van den Heuvelinstituut, Dekenstraat 2, 3000 Leuven).

9.6 Bewaarplaats

9.7 Toegangen (inventarissen, gidsen, publicaties, websites,...)

Online:

- Ruim 85 objecten van de collectie Michotte zijn raadpleegbaar via www.erfgoedplus.be en www.europeana.eu.
- Door de splitsing van de universiteit in 1970 in een Nederlandstalige en een Franstalige universiteit kwam een deel van de oorspronkelijke collectie in Louvain-la-Neuve terecht. Ook daar worden de objecten tentoongesteld in de faculteitsbibliotheek, met daarbij een digitaal Musée Albert Michotte.¹⁷
- De verzameling is opgenomen in het overzicht van de wetenschappelijke en didactische collecties van de KU Leuven op de website van de universiteit.¹⁸
- In het verlengde van de inventarisatie van de collectie Michotte in 2010 werd er een eigen website over de geschiedenis en de instrumenten van Michotte gebouwd.¹⁹

¹⁷ <http://www.uclouvain.be/musee-michotte.html>.

¹⁸ http://www2.arts.kuleuven.be/info/erfgoed/Wet_en_Did_collectie%20.

¹⁹ <http://www2.arts.kuleuven.be/info/erfgoed/psy>.

9.8 Werkingsbudget en personele middelen

10. PUBLIEK

10.1 Openingsuren

10.2 Voorwaarden voor raadpleging

De collectiestukken in de bibliotheek zijn vrij toegankelijk voor studenten.

10.3 Voorwaarden voor reproductie

10.4 Voorwaarden en vereisten: toegankelijkheid en gebruik

10.5 Accessibility

1.5 Pedagogiek

1. IDENTIFICATIE

1.1 Referentie

KUL-HW05

1.2 Titel

Historische Collectie Psychologie en Pedagogische Wetenschappen (HCPPW)

1.3 Datering

1.4 Beschrijvingsniveau

Collectie

1.5 Omvang en materiaaltipe

De HCPPW omvat een deelcollectie van ca. 100.000 leerboeken, een deelcollectie pedagogische tijdschriften (ca. 500 titels), een bibliotheek met pedagogische monografieën (ca. 450 meter), een archief van gedrukte officiële bronnen, een deelcollectie van ca. 400 wandplaten en ander didactisch materiaal en daarnaast psychologische en educatieve testapparatuur.

2. CONTEXT

2.1 Wie (persoon/organisatie) heeft de collectie verzameld?

2.2 Geschiedenis/biografie van de collectieverzamelaar

2.3 Geschiedenis van de collectie

Het voormalige Archief- en Documentatiecentrum voor Historische Pedagogiek (dat ressorteerde onder het Centrum voor Historische Pedagogiek) is sinds 2010 opgenomen in de Facultaire Bibliotheek Psychologie en Pedagogische Wetenschappen van de KU Leuven. De collectie maakt nu deel uit van de Historische Collectie Psychologie en Pedagogische Wetenschappen (HCPPW).

2.4 Verwerving

De collectie is gegroeid uit een bronnenverzameling die vanaf 1967 door prof. dr. M. De Vroede en prof. dr. M.A. Nauwelaerts werd aangelegd met het oog op het toenmalige en toekomstige onderzoek op het domein van de geschiedenis van de opvoeding en het onderwijs. In de voorbije decennia is de collectie exponentieel aangegroeid door schenkingen van scholen, bibliotheken, congregaties en particulieren.

2.5 Eigenaar collectie

KU Leuven

2.6 Institutionele beheerder

Groep Humane Wetenschappen – Centrum voor Historische Pedagogiek/Bibliotheek
Psychologie en Pedagogische Wetenschappen

2.7 Oorspronkelijke en huidige functie

De wandplaten en testapparatuur worden niet meer gebruikt in het onderwijs, maar ze zijn wel nog het onderwerp van wetenschappelijk onderzoek. Ze worden ook gebruikt als illustratiemateriaal bij evenementen en tentoonstellingen over zeer uiteenlopende thema's.

3. INHOUD EN STRUCTUUR

3.1 Inhoud

De collectie bestaat uit:

- Een deelcollectie leerboeken: ruim 100.000 leerboeken, met inbegrip van de originele wettelijk-depotexemplaren uit de periode 1795-1880, het volledige leerboekenfonds van de uitgeverij Van In (in bewaring gegeven) en de beoordelingsexemplaren van de beoordelingscommissie van het Nationaal Verbond van het Katholiek Middelbaar Onderwijs
- Een deelcollectie pedagogische tijdschriften: ca. 500 titels
- Een bibliotheek pedagogische monografieën: ca. 450 meter
- Een deelarchief met officiële bronnen: leerplannen, programma's, omzendbrieven, reglementen, etc.
- Een deel collectie wandplaten (ca. 400) en ander didactisch materiaal
- Psychologische en educatieve testapparatuur

3.2 Selectiecriteria

3.3 Aanvullingen

De collectie wandplaten en boeken groeit nog steeds. Schenkingen worden wel niet meer aangenomen.

4. VOORWAARDEN VOOR RAADPLEGING EN GEBRUIK

4.1 Fysieke kenmerken en vereisten

De collectie bevindt zich in goede staat.

4.2 Inventarisatie

4.2a: Onder welke vorm (fiches, databank, website,...)

De leerboeken geschiedenis, wetenschappen (biologie, chemie en fysica), aardrijkskunde, godsdienst, muziek, Nederlands, wiskunde, lichamelijke opvoeding, wereldoriëntatie, Latijn zijn geïnventariseerd.

Leerboeken, uitgegeven tussen 1830 en 1880 en bewaard in de HCPPW zijn geïnventariseerd in de publicatie *Manuels scolaires belges. 1830-1880*.

Répertoire/Belgische leerboeken 1830-1880. Repertorium (2003) van Marc Depaepe, Mark D'hoker, Frank Simon, e.a.

4.2b: Type inventarisatie (collectie, deelcollectie of stukbeschrijving)

Stukbeschrijving

4.2c: Objectregistratie (aantal?)

4.2d: Registratiestandaard Ja/nee? Welke?

4.2e: Digitaliseren van de collectie? Hoeveel? Wie doet het? Middelen?

De leerboeken geschiedenis, wetenschappen (biologie, chemie en fysica), aardrijkskunde, godsdienst, muziek, Nederlands, wiskunde, lichamelijke opvoeding, wereldoriëntatie, Latijn kunnen worden geconsulteerd via Limo. De rest van de collectie is niet gedigitaliseerd.

4.3 Topstukken

4.4 Bruiklenen

Bruiklenen zijn mogelijk als de boeken in goede staat zijn. De voorwaarden worden contractueel vastgelegd en de ontlenersluit een verzekering af.

4.5 Restauratie

5. VERWANT MATERIAAL

5.1 Bestaan en bewaarplaats van aanvullende originelen/kopieën

5.2 Publicaties

Marc Depaepe, Mark D'hoker, Frank Simon, et alii (2003). *Manuels scolaires belges. 1830-1880. Répertoire/Belgische leerboeken 1830-1880. Repertorium*. Bruxelles/Brussel: Archives générales du Royaume/Algemeen Rijksarchief.

Marc Depaepe en Maria Leon (2013), 'Une "lutte" sans fin avec des "boîtes"? 45 ans de collection, de conservation, d'inventorisation et de valorisation des manuels scolaires au sein du Centre d'histoire de l'éducation de la KU Leuven', in Michel Berré, Florence Brasseur, Christine Gobeaux en René Plisnier, *Les manuels scolaires dans l'histoire de l'éducation: un enjeu patrimonial et scientifique*, Mons, pp. 35-51.

Pieter Verstraete, 'Het Geheugen van de meester. De Historische collectie PPW', in: *Appel. Magazine voor afgestudeerde psychologen & pedagogen*, 6^e jrg. nr. 2, p. 32-33.

6. AANTEKENINGEN

7. BESCHRIJVINGSBEHEER

7.1 Verantwoording en datering

Marieke Jaenen, 10/09/08; [Maria Leon & Simon Leenknecht \(22/01/2014\)](#)

8. COLLECTIEVERANTWOORDELIJKE

8.1 Type

Prof. dr. Pieter Verstraete

8.2 Adres

Andreas Vesaliusstraat 2, bus 3761, 3000 Leuven

8.3 Telefoon, fax, e-mail

Pieter.verstraete@ppw.kuleuven.be; 016 32 58 82

9. CONTEXT

9.1 Geschiedenis collectieverantwoordelijke

9.2 Mandaat

9.3 Administratieve structuur

9.4 Collectiebeheer: policy

Nieuwe stukken worden aan de collectie toegevoegd als deze nuttig zijn voor lopend of toekomstig onderzoek. De criteria voor aanvullingen worden regelmatig geëvalueerd, zodat nieuwe trends in het onderzoek steeds kunnen worden opgevolgd.

9.5 Museale ruimte

Er is geen museale ruimte ingericht.

9.6 Bewaarplaats

9.7 Toegangen (inventarissen, gidsen, publicaties, websites,...)

Het HCPPW heeft een pagina op de website van de historische pedagogiek.²⁰

De collectie is opgenomen in het overzicht van de wetenschappelijke en didactische collecties van de KU Leuven op de website van de universiteit.²¹

Daarnaast zijn er publicaties verschenen in verband met de collectie (zie 5.2).

9.8 Werkingsbudget en personele middelen

10. PUBLIEK

10.1 Openingsuren

10.2 Voorwaarden voor raadpleging

Om de collectie te raadplegen dient er contact te worden opgenomen met de beheerder. De boeken in de bibliotheek zijn vrij toegankelijk voor studenten.

10.3 Voorwaarden voor reproductie

10.4 Voorwaarden en vereisten: toegankelijkheid en gebruik

10.5 Accessibility

²⁰ <http://ppw.kuleuven.be/ecs/centrum-voor-historische-pedagogiek/hcppw>.

²¹ [http://www2.arts.kuleuven.be/info/erfgoed/Wet en Did collectie%20](http://www2.arts.kuleuven.be/info/erfgoed/Wet%20en%20Did%20collectie%20).

2. Groep Biomedische Wetenschappen

2.1 Anatomie

1. IDENTIFICATIE

1.1 Referentie

KUL-BIOMED01

1.2 Titel

Collectie Anatomie

1.3 Datering

20^e eeuw

1.4 Beschrijvingsniveau

Collectie

1.5 Omvang en materiaaltipe

De collectie bestaat uit beenderen, platen, plastic en gipsen modellen en organen uit epoxy. Het gaat over ongeveer een 200-tal platen en een 500-tal beenderen.



2. CONTEXT

2.1 Wie (persoon/organisatie) heeft de collectie verzameld?

2.2 Geschiedenis/biografie van de collectieverzamelaar

2.3 Geschiedenis van de collectie

Al in 1835 bestond er een Kabinet voor Menselijke Anatomie. Dit kabinet werd ingericht in het anatomisch amfiteater dat Henri Joseph Rega in 1744 liet bouwen. Er werden oude universitaire collecties in ondergebracht: twaalf natuurlijke skeletten, twintig hoofden met gewricht, tweehonderd bokalen met diverse stukken van het menselijke lichaam, vijftig artificiële pathologische ogen, dertien gipsen stukken die verschillende pathologieën voorstelden en enkele nierstenen. Door de splitsing van de Leuvense universiteit in de 20^e eeuw werd de collectie opgedeeld.

2.4 Verwerving

2.5 Eigenaar collectie

KU Leuven

2.6 Institutionele beheerder

Groep Biomedische Wetenschappen – Faculteit Geneeskunde – Vaardigheidscentrum
Anatomie/Vesalius Instituut

2.7 Oorspronkelijke en huidige functie

De oorspronkelijke en huidige functie is didactisch. De beenderen, skeletten en modellen worden nog steeds tijdens de lessen gebruikt. De platen zijn opgeborgen, maar de meeste zijn gedigitaliseerd en worden tijdens de colleges getoond.

3. INHOUD EN STRUCTUUR

3.1 Inhoud

De collectie bestaat uit beenderen en skeletten die gerecupereerd zijn uit lijken waarop dissecties werden uitgevoerd.

De grote verzameling didactische platen is zeer oud en de meeste zijn nog vervaardigd door tekenaars in opdracht van professoren. Enkele kaarten zijn gemaakt door Jean Senten en de heer Verschuren. Senten vervaardigde ook enkele gipsen modellen.

De collectie bevat daarnaast enkele skeletten met of zonder weefsels. Er zijn enkele voorbeelden van aders en hun vertakkingen in epoxy, doorsneden van hoofden en plastic en oude gipsen modellen van organen.

3.2 Selectiecriteria

3.3 Aanvullingen

4. VOORWAARDEN VOOR RAADPLEGING EN GEBRUIK

4.1 Fysieke kenmerken en vereisten

4.2 Inventarisatie

De didactische platen zijn geïnteriseerd.

4.2a: *Onder welke vorm (fiches, databank, website,...)*

4.2b: *Type inventarisatie (collectie, deelcollectie of stukbeschrijving)*

Stukbeschrijving

4.2c: *Objectregistratie (aantal?)*

4.2d: *Registratiestandaard Ja/nee? Welke?*

4.2e: *Digitaliseren van de collectie? Hoeveel? Wie doet het? Middelen?*

De collectie platen is volledig gefotografeerd en gedigitaliseerd zodat ze tijdens de colleges gebruikt kunnen worden.

4.3 Topstukken

4.4 Bruiklenen

4.5 Restauratie

5. VERWANT MATERIAAL

5.1 *Bestaan en bewaarplaats van aanvullende originelen/kopieën*

5.2 *Publicaties*

Van den Driessche, B. 'De Musea van de Leuvense universiteiten', *Leuven/Louvain-la-Neuve Kennis Maken*, Leuven, 2001.

6. AANTEKENINGEN

7. BESCHRIJVINGSBEHEER

7.1 *Verantwoording en datering*

Marieke Jaenen, 15/12/2008

8. COLLECTIEVERANTWOORDELIJKE

8.1 *Type*

8.2 *Adres*

Minderbroedersstraat 12, Blok Q, 3000 Leuven

8.3 *Telefoon, fax, e-mail*

Peter Geens (Onderwijsmedewerker van het Vaardigheidscentrum Anatomie):
peter.geens@med.kuleuven.be; 016 33 03 83

9. CONTEXT

9.1 *Geschiedenis collectieverantwoordelijke*

9.2 *Mandaat*

9.3 *Administratieve structuur*

9.4 *Collectiebeheer: policy*

9.5 *Museale ruimte*

De skeletten worden tentoongesteld in de gangen van het Vaardigheidscentrum Anatomie. De andere collectiestukken worden apart bewaard en niet tentoongesteld.

9.6 *Bewaarplaats*

9.7 *Toegangen (inventarissen, gidsen, publicaties, websites,...)*

De didactische platen zijn voor studenten ontsloten via een eigen website.²² De collectie is opgenomen in het overzicht van de wetenschappelijke en didactische collecties van de KU Leuven op de website van de universiteit.²³

9.8 *Werkingsbudget en personele middelen*

²² <http://med.kuleuven.be/neuroanatomieleuven/index.htm>.

²³ [http://www2.arts.kuleuven.be/info/erfgoed/Wet en Did_collectie%20](http://www2.arts.kuleuven.be/info/erfgoed/Wet_en_Did_collectie%20).

10. PUBLIEK

10.1 Openingsuren

10.2 Voorwaarden voor raadpleging

De collectie is vrij toegankelijk voor academisch personeel en studenten.

10.3 Voorwaarden voor reproductie

10.4 Voorwaarden en vereisten: toegankelijkheid en gebruik

10.5 Accessibility

2.2 Embryologie

1. IDENTIFICATIE

1.1 Referentie

KUL-BIOMED02

1.2 Titel

Collectie embryologie

1.3 Datering

20^e eeuw

1.4 Beschrijvingsniveau

Collectie

1.5 Omvang en materiaaltype

De collectie bestaat uit ca. 60 bokalen van foetussen met afwijkingen en enkele didactische wandplaten.



2. CONTEXT

2.1 Wie (persoon/organisatie) heeft de collectie verzameld?

Centrum Menselijke erfelijkheid UZ Leuven (CME)

2.2 Geschiedenis/biografie van de collectieverzamelaar

2.3 Geschiedenis van de collectie

De collectie behoort tot het Centrum Menselijke Erfelijkheid. De verzameling bleef in de Minderbroederstraat nadat het Centrum naar de Campus Gasthuisberg verhuisde.

2.4 Verwerving

2.5 Eigenaar collectie

KU Leuven

2.6 Institutionele beheerder

Groep Biomedische Wetenschappen – Faculteit Geneeskunde – Vaardigheidscentrum Anatomie

2.7 Oorspronkelijke en huidige functie

De collectie werd oorspronkelijk bijeengebracht voor didactische doeleinden.

3. INHOUD EN STRUCTUUR

3.1 Inhoud

Het is een verzameling embryo's en foetussen met afwijkingen in bokalen en enkele didactische wandplaten.

3.2 Selectiecriteria

3.3 Aanvullingen

De collectie wordt niet meer aangevuld.

4. VOORWAARDEN VOOR RAADPLEGING EN GEBRUIK

4.1 Fysieke kenmerken en vereisten

4.2 Inventarisatie

Er is geen inventaris opgemaakt.

4.2a: *Onder welke vorm (fiches, databank, website,...)*

4.2b: *Type inventarisatie (collectie, deelcollectie of stukbeschrijving)*

4.2c: *Objectregistratie (aantal?)*

4.2d: *Registratiestandaard Ja/nee? Welke?*

4.2e: *Digitaliseren van de collectie? Hoeveel? Wie doet het? Middelen?*

De collectie is niet gedigitaliseerd.

4.3 Topstukken

4.4 Bruiklenen

4.5 Restauratie

5. VERWANT MATERIAAL

5.1 Bestaan en bewaarplaats van aanvullende originelen/kopieën

5.2 Publicaties

6. AANTEKENINGEN

7. BESCHRIJVINGSBEHEER

7.1 Verantwoording en datering

Marieke Jaenen, 09/04/2008; Simon Leenknecht (03/10/2013)

8. COLLECTIEVERANTWOORDELIJKE

8.1 Type

8.2 Adres

Vaarigheidscentrum Anatomie, Minderbroedersstraat 12, blok A, 3000 Leuven

8.3 Telefoon, fax, e-mail

Secretariaat Vaardigheidscentrum Anatomie: Ann.vanermen@uz.kuleuven.ac.be; 016 33 66 81

9. CONTEXT

9.1 Geschiedenis collectieverantwoordelijke

9.2 Mandaat

9.3 Administratieve structuur

9.4 Collectiebeheer: policy

9.5 Museale ruimte

Er is geen museale ruimte ingericht.

9.6 Bewaarplaats

9.7 Toegangen (inventarissen, gidsen, publicaties, websites,...)

De collectie is opgenomen in het overzicht van de wetenschappelijke en didactische collecties van de KU Leuven op de website van de universiteit.²⁴

9.8 Werkingsbudget en personele middelen

10. PUBLIEK

10.1 Openingsuren

10.2 Voorwaarden voor raadpleging

Er dient contact te worden opgenomen om de collectie te raadplegen.

10.3 Voorwaarden voor reproductie

10.4 Voorwaarden en vereisten: toegankelijkheid en gebruik

10.5 Accessibility

²⁴ [http://www2.arts.kuleuven.be/info/erfgoed/Wet en Did_collectie%20](http://www2.arts.kuleuven.be/info/erfgoed/Wet_en_Did_collectie%20).

2.3 Farmacie

1. IDENTIFICATIE

1.1 Referentie

KUL-BIOMED03

1.2 Titel

Collectie farmacie

1.3 Datering

20^e eeuw

1.4 Beschrijvingsniveau

Collectie

1.5 Omvang en materiaaltype

In de collectie bevinden zich ongeveer 115 objecten met een analytische functie, kruiden, boeken en collegedictaten.



2. CONTEXT

2.1 Wie (persoon/organisatie) heeft de collectie verzameld?

Alumnus Guy Gillias en professor Lemli (Collectie van Albert Couvreur)

2.2 Geschiedenis/biografie van de collectieverzamelaar

2.3 Geschiedenis van de collectie

De collectie van apotheker Albert Couvreur werd oorspronkelijk geschonken aan de Faculteit Farmaceutische Wetenschappen van de Leuvense universiteit. De ingebouwde kasten waarin de collectie wordt getoond zijn daarom naar het voorbeeld van de oude apotheek van Couvreur gemaakt.

Tijdens de splitsing van de Leuvense universiteit in verhuisde de oude collectie naar Louvain-la-Neuve. Daarna heeft Em. Prof. dr. J. Lemli een oproep gedaan bij emeriti en alumni van de om de collectie in Leuven aan te vullen. Er werd gedurende dertig jaar vlijtig verzameld.

2.4 Verwerving

De meeste objecten zijn geschonken door emeriti en alumni.

2.5 Eigenaar collectie

KU Leuven

2.6 Institutionele beheerder

Groep Biomedische Wetenschappen – Faculteit Farmaceutische Wetenschappen

2.7 Oorspronkelijke en huidige functie

De oorspronkelijke en huidige functie van de collectie is museaal.

3. INHOUD EN STRUCTUUR

3.1 Inhoud

De collectie bestaat uit een reeks objecten met een analytische functie: spectroscop, colorimeter, dichtheidsmeter, galvanometers, ph-meter, microscoop, pompen, gewichten, weegschalen, vizzels, kymograaf, etc. Voorts zijn er ook nog kruiden, kasten, boeken en collegedictaten. In de collectie is de volledige verzameling van kruidenpotjes van dezelfde producent ('E. Merk – Darmstadt') uit 1920 opmerkelijk. Deze kruidenpotjes werden gebruikt tijdens de lessen en de examens van de studenten. Zij moesten de kruiden in de potjes herkennen. Er is ook een kast met gelijke rechthoekige deurtjes waarin de studenten hun microscoop konden opbergen. Ten slotte is er een collectie boeken waaronder enkele handgeschreven cursussen van professoren.

3.2 Selectiecriteria

3.3 Aanvullingen

De collectie wordt nog steeds aangevuld met schenkingen.

4. VOORWAARDEN VOOR RAADPLEGING EN GEBRUIK

4.1 Fysieke kenmerken en vereisten

De collectie is in een goede materiële toestand.

4.2 Inventarisatie

4.2a: Onder welke vorm (fiches, databank, website,...)

Er bestaat een inventaris in Microsoft Word.

4.2b: Type inventarisatie (collectie, deelcollectie of stukbeschrijving)

4.2c: Objectregistratie (aantal?)

4.2d: Registratiestandaard Ja/nee? Welke?

4.2e: Digitaliseren van de collectie? Hoeveel? Wie doet het? Middelen?

Een deel van de collectie is gedigitaliseerd, maar de foto's zijn niet in een databank ondergebracht.

4.3 Topstukken

Het meest opmerkelijke voorwerp uit de collectie is de vizzel uit 1650 met de inscriptie 'DE STOTEN DIE ICK LEYDEN DOEN DE KRUYDENIERS VERBLEYDEN' (bruikleen van de

dienst Kunstpatrimonium). Een gelijkaardige vijzel (1650) met hetzelfde opschrift is aanwezig in het Museum Gruuthuse in Brugge, maar de friezen zijn verschillend (zie: Wittop Koning, D.A en A. Dirk, *Nederlandse vijzels*, Weert 1989).

4.4 Bruiklenen

4.5 Restauratie

5. VERWANT MATERIAAL

5.1 Bestaan en bewaarplaats van aanvullende originelen/kopieën

5.2 Publicaties

Zeven eeuwen farmacie. Beroep en onderwijs te Leuven sinds de 13e eeuw, tent. cat., KU Leuven, Universiteitshal, Leuven, 1982.

6. AANTEKENINGEN

7. BESCHRIJVINGSBEHEER

7.1 Verantwoording en datering

Marieke Jaenen, 8 en 28/04/2008

8. COLLECTIEVERANTWOORDELIJKE

8.1 Type

Prof. dr. Peter de Witte

8.2 Adres

Albert Couvreurzaal, E. Van Evenstraat 4, 3000 Leuven.

8.3 Telefoon, fax, e-mail

Peter.dewitte@pharm.kuleuven.be; 016 32 34 32 of 016 33 04 17

9. CONTEXT

9.1 Geschiedenis collectieverantwoordelijke

9.2 Mandaat

9.3 Administratieve structuur

9.4 Collectiebeheer: policy

9.5 Museale ruimte

9.6 Bewaarplaats

9.7 Toegangen (inventarissen, gidsen, publicaties, websites,...)

De collectie is opgenomen in het overzicht van de wetenschappelijke en didactische collecties van de KU Leuven op de website van de universiteit.²⁵

²⁵ [http://www2.arts.kuleuven.be/info/erfgoed/Wet en Did_collectie%20](http://www2.arts.kuleuven.be/info/erfgoed/Wet_en_Did_collectie%20).

9.8 Werkingsbudget en personele middelen

10. PUBLIEK

10.1 Openingsuren

10.2 Voorwaarden voor raadpleging

Om de collectie te raadplegen dient contact te worden opgenomen met de beheerder.

10.3 Voorwaarden voor reproductie

10.4 Voorwaarden en vereisten: toegankelijkheid en gebruik

10.5 Accessibility

2.4 Oftalmologie

1. IDENTIFICATIE

1.1 Referentie

KUL-BIOMED04

1.2 Titel

Collectie oftalmologie

1.3 Datering

19^e – 20^e eeuw

1.4 Beschrijvingsniveau

Collectie

1.5 Omvang en materiaaltype

De collectie bestaat ongeveer uit een 50-tal grote en kleine objecten die te maken hebben met het onderzoek van de ogen.



2. CONTEXT

2.1 Wie (persoon/organisatie) heeft de collectie verzameld?

2.2 Geschiedenis/biografie van de collectieverzamelaar

2.3 Geschiedenis van de collectie

De collectie is ontstaan vanuit onderzoek. Naarmate de technologie groeide, kwamen er telkens meer geavanceerde toestellen. Oudere toestellen kregen hierdoor een museale status. De evolutie van de collectie is vrij homogeen. Tijdens de wereldoorlogen is de afdeling oftalmologie redelijk gespaard gebleven. Na de oorlogen werden alle overgebleven objecten verzameld en in dozen opgeborgen.

2.4 Verwerving

De afdeling oogziekten heeft de meeste onderzoekstoestellen bewaard. Er zijn in het verleden ook enkele schenkingen geweest door de oogarts mevrouw Van Assche.

2.5 Eigenaar collectie

KU Leuven

2.6 Institutionele beheerder

Groep Biomedische Wetenschappen – Faculteit Geneeskunde

2.7 Oorspronkelijke en huidige functie

De collectie werd oorspronkelijk gebruikt voor wetenschappelijk onderzoek. Een aantal objecten wordt tentoongesteld in de gangen van de afdeling oftalmologie van het Sint-Rafaëlziekenhuis.

3. INHOUD EN STRUCTUUR

3.1 Inhoud

De collectie bestaat uit grote en kleine objecten voor het onderzoek van de ogen: sideroscoop, stereo-oftalmoscoop, diploscoop van Remy, registrerende campimeter, diaphanoscoop, elektromagneet, cryodes, boogperimeter, spleetlamp, etc.

3.2 Selectiecriteria

3.3 Aanvullingen

Als er binnen de afdeling oogziekten objecten buiten gebruik raken, worden deze toegevoegd.

4. VOORWAARDEN VOOR RAADPLEGING EN GEBRUIK

4.1 Fysieke kenmerken en vereisten

4.2 Inventarisatie

Er is een beknopte inventaris van de voornaamste objecten, maar deze is erg summier en bevat enkel de benaming, datum en zeldzaamheid van de voornaamste objecten.

4.2a: *Onder welke vorm (fiches, databank, website,...)*

4.2b: *Type inventarisatie (collectie, deelcollectie of stukbeschrijving)*

4.2c: *Objectregistratie (aantal?)*

4.2d: *Registratiestandaard Ja/nee? Welke?*

4.2e: *Digitaliseren van de collectie? Hoeveel? Wie doet het? Middelen?*

De collectie is niet gedigitaliseerd.

4.3 Topstukken

Er zijn enkele exclusieve objecten:

- Het oftalmoscopie training-oogmodel van Perrin (1870)
- De sideroscoop van Gallemaerts (eerste versie van De Chanaud Brussel, 1894)
- De 'diploscope' van Remy (een later model uit 1920)

4.4 Bruiklenen

4.5 Restauratie

5. VERWANT MATERIAAL

5.1 Bestaan en bewaarplaats van aanvullende originelen/kopieën

5.2 Publicaties

6. AANTEKENINGEN

7. BESCHRIJVINGSBEHEER

7.1 Verantwoording en datering

Marieke Jaenen, 15/04/2008

8. COLLECTIEVERANTWOORDELIJKE

8.1 Type

Prof. dr. Werner Spileers en Em. Prof. dr. Luc Misotten

8.2 Adres

UZ Leuven campus Sint-Rafaël, Blok C, Kapucijnenvoer 33, 3000 Leuven

8.3 Telefoon, fax, e-mail

Werner.spileers@uz.kuleuven.ac.be; 016 33 23 86 of 016 33 23 70

Luc.missotten@med.kuleuven.be; 016 33 74 76

9. CONTEXT

9.1 Geschiedenis collectieverantwoordelijke

9.2 Mandaat

9.3 Administratieve structuur

9.4 Collectiebeheer: policy

9.5 Museale ruimte

De collectie is verspreid over meerdere ruimtes van campus Sint-Rafaël van het UZ Leuven.

9.6 Bewaarplaats

Verschillende lokalen worden als opslagruimte gebruikt.

9.7 Toegangen (inventarissen, gidsen, publicaties, websites,...)

De collectie is opgenomen in het overzicht van de wetenschappelijke en didactische collecties van de KU Leuven op de website van de universiteit.²⁶

9.8 Werkingsbudget en personele middelen

²⁶ [http://www2.arts.kuleuven.be/info/erfgoed/Wet en Did_collectie%20](http://www2.arts.kuleuven.be/info/erfgoed/Wet_en_Did_collectie%20).

10. PUBLIEK

10.1 Openingsuren

10.2 Voorwaarden voor raadpleging

Een deel van de collectie wordt in de gangen tentoongesteld. Om de collectie volledig te bezoeken dient er contact te worden opgenomen met de collectiebeheerder.

10.3 Voorwaarden voor reproductie

10.4 Voorwaarden en vereisten: toegankelijkheid en gebruik

10.5 Accessibility

2.5 Pathologie - microscopen

1. IDENTIFICATIE

1.1 Referentie

KUL-BIOMED05

1.2 Titel

Collectie pathologie – microscopen

1.3 Datering

Tweede helft van de 20^e – 21^e eeuw

1.4 Beschrijvingsniveau

Collectie

1.5 Omvang en materiaaltype

De collectie bestaat uit ongeveer een 50-tal objecten. Ze bevat voornamelijk apparaten voor histologie en allerlei microscopen.



2. CONTEXT

2.1 Wie (persoon/organisatie) heeft de collectie verzameld?

De afdeling pathologie aan de KU Leuven is door Prof. dr. Paul Brusselmans opgericht rond 1936. De collectie kwam door de werking van deze dienst tot stand. Het is ook een traditie dat elke professor en assistent zich een eigen microscoop aankoopt, wat na verschillende jaren veel microscopen opgeleverd heeft.

2.2 Geschiedenis/biografie van de collectieverzamelaar

2.3 Geschiedenis van de collectie

Em. Prof. dr. Paul Brusselmans werkte in de beginjaren alleen op de dienst. Toen hij in 1963 met emeritaat ging, begon het werk en de capaciteit van de dienst te groeien. Momenteel werken er ongeveer 100 medewerkers. Er werden door de dienst apparaten aangekocht voor onderwijs of onderzoek.

2.4 Verwerving

2.5 Eigenaar collectie

KU Leuven

2.6 Institutionele beheerder

Groep Biomedische Wetenschappen

2.7 Oorspronkelijke en huidige functie

De collectie werd voor didactische en wetenschappelijke doeleinden samengebracht. Het merendeel wordt vandaag nog voor onderzoek en onderwijs gebruikt. Daartegenover staat dat de technologie evolueert en dat alle microscopen na verloop van tijd vervangen worden door digitaal gestuurde microscopen. De oudere microscopen worden bijgehouden, maar niet meer gebruikt.

3. INHOUD EN STRUCTUUR

3.1 Inhoud

De collectie bevat preparaten (die na 30 jaar worden vervangen), microscopen vanaf de jaren vijftig tot nu en apparaten voor weefselleer. Naast de onderzoeksobjecten bevat de collectie ook vier glasramen met portretten van enkele bekende pathologen of anatomen.

3.2 Selectiecriteria

3.3 Aanvullingen

4. VOORWAARDEN VOOR RAADPLEGING EN GEBRUIK

4.1 Fysieke kenmerken en vereisten

De apparaten zijn in goede staat. Ze zijn volledig en ze worden nog gebruikt.

4.2 Inventarisatie

4.2a: *Onder welke vorm (fiches, databank, website,...)*

Alle microscopen en onderzoeksgelateerde objecten zijn genummerd en opgenomen in een inventaris.

4.2b: *Type inventarisatie (collectie, deelcollectie of stukbeschrijving)*

4.2c: *Objectregistratie (aantal?)*

4.2d: *Registratiestandaard Ja/nee? Welke?*

4.2e: *Digitaliseren van de collectie? Hoeveel? Wie doet het? Middelen?*

De collectie is niet gedigitaliseerd.

4.3 Topstukken

Enkele apparaten zijn vrij exclusief. De lichtmicroscop van Em. Prof. dr. J. Lauweryns uit de jaren zeventig is een uniek stuk, omdat deze in een tafel ingewerkte microscoop hem werd geschonken door het National Cancer Institute (NCI) in Bethesda (Verenigde Staten).

4.4 Bruiklenen

4.5 Restauratie

5. VERWANT MATERIAAL

5.1 Bestaan en bewaarplaats van aanvullende originelen/kopieën

5.2 Publicaties

6. AANTEKENINGEN

7. BESCHRIJVINGSBEHEER

7.1 Verantwoording en datering

Marieke Jaenen, 25/03/2008

8. COLLECTIEVERANTWOORDELIJKE

8.1 Type

Em. Prof. dr. Boudewijn Van Damme

8.2 Adres

8.3 Telefoon, fax, e-mail

Vandamme.bo@gmail.com

9. CONTEXT

9.1 Geschiedenis collectieverantwoordelijke

9.2 Mandaat

9.3 Administratieve structuur

9.4 Collectiebeheer: policy

9.5 Museale ruimte

Er is geen museale ruimte ingericht.

9.6 Bewaarplaats

9.7 Toegangen (inventarissen, gidsen, publicaties, websites,...)

De collectie is opgenomen in het overzicht van de wetenschappelijke en didactische collecties van de KU Leuven op de website van de universiteit.²⁷

9.8 Werkingsbudget en personele middelen

10. PUBLIEK

10.1 Openingsuren

10.2 Voorwaarden voor raadpleging

Om de collectie te raadplegen dient contact te worden opgenomen met de beheerder.

²⁷ [http://www2.arts.kuleuven.be/info/erfgoed/Wet en Did_collectie%20](http://www2.arts.kuleuven.be/info/erfgoed/Wet_en_Did_collectie%20).

2.6 HistarUZ

1. IDENTIFICATIE

1.1 Referentie

KUL-BIOMED06

1.2 Titel

Collectie van HistarUZ

1.3 Datering

20^e eeuw

1.4 Beschrijvingsniveau

Collectie



1.5 Omvang en materiaaltype

De collectie bestaat uit meer dan 5.000 toestellen en voorwerpen die in het ziekenhuis gebruikt werden voor onderzoek en verpleging. Daarnaast is er een collectie foto's, video's, dia's en boeken.

2. CONTEXT

2.1 Wie (persoon/organisatie) heeft de collectie verzameld?

2.2 Geschiedenis/biografie van de collectieverzamelaar

2.3 Geschiedenis van de collectie

De collectie kwam tot stand in 2003 bij de voorbereidingen van de tentoonstelling rond het 75-jarig bestaan van het Universitair Ziekenhuis van Leuven. Twee verplegers, Frans Cuypers en Gerard Mangelschots van de spoedafdeling zijn negentien jaar geleden gestart met het verzamelen van enkele objecten. In 2006 kwam er een halve verdieping in het ziekenhuis vrij waar vroeger de foto-ontwikkeling plaatsvond. Deze ruimte werd ter beschikking gesteld om het erfgoed van het Universitair Ziekenhuis (UZ) in onder te brengen. Het erfgoed van het UZ kwam onder hoede van Gerda Ceulenaere. In september 2006 deed ze een oproep naar gepensioneerde vrijwilligers om zich een dag per week in te zetten voor het verdere bestaan van het UZ-erfgoed. Er kwamen positieve reacties en in november 2006 werden de eerste stappen gezet. In januari 2007 telde de groep, HistarUZ genaamd, 10 tot 12 personen.

2.4 Verwerving

De oorsprong van de collectiestukken is verschillend: 90% is oude apparatuur uit het UZ en 10% zijn giften van particulieren. Er werden oproepen gelanceerd in de medische wereld van Leuven om niet achteloos apparatuur weg te doen, maar aan

HistarUZ toe te vertrouwen. HistarUZ verzamelt alles wat met het UZ en geneeskunde te maken heeft.

2.5 Eigenaar collectie

KU Leuven

2.6 Institutionele beheerder

Groep Biomedische Wetenschappen – Faculteit Geneeskunde

2.7 Oorspronkelijke en huidige functie

De huidige functie van de collectie komt overeen met de oorspronkelijke opzet, met name het verzamelen van objecten om tentoon te stellen. De instrumenten worden niet meer in het ziekenhuis en/of voor onderzoek of onderwijs binnen de KU Leuven gebruikt. De bedoeling van HistarUZ is om van een bepaald toestel alle mogelijke bestaande vormen te verzamelen zodat de evolutie – van prototype tot modern toestel – visueel kan worden voorgesteld.

3. INHOUD EN STRUCTUUR

3.1 Inhoud

De collectie is groot en erg divers: kleine en grote objecten, boeken en foto's die met het ziekenhuis en geneeskunde te maken hebben. De objecten zijn afkomstig van het ziekenhuis, de verpleegsterschool en de faculteit. Er zijn ook een aantal objecten uit de collectie Verwimp.

De oudste toestellen behoren tot de collectie tandheelkunde. Voorts is er ook een collectie medische boeken uit de negentiende eeuw. Na een selectie gaan didactische boeken naar de Biomedische Bibliotheek op de Campus Gasthuisberg. Waardevolle boeken die niet meer worden gebruikt, blijven in de collectie van HistarUZ.

Er is ook een uitgebreide collectie fotomateriaal van het ziekenhuis, het Kankerinstituut en de verpleegsterschool. De foto's zijn in verschillende folders per onderwerp gerangschikt en gedigitaliseerd. Er zijn ook foto's van het interieur van het UZ die een beeld geven van de objecten in hun oorspronkelijke context. Daarnaast is er nog een collectie dia's.

3.2 Selectiecriteria

3.3 Aanvullingen

4. VOORWAARDEN VOOR RAADPLEGING EN GEBRUIK

4.1 Fysieke kenmerken en vereisten

De collectie wordt goed bewaard.

4.2 Inventarisatie

4.2a: *Onder welke vorm (fiches, databank, website,...)*

Er is een beknopte inventaris van de objecten die tijdens de tentoonstelling van het 75-jarig bestaan van het UZ werd opgemaakt. De vrijwilligers zijn met een digitale inventarisatie van de collectiestukken bezig.

4.2b: *Type inventarisatie (collectie, deelcollectie of stukbeschrijving)*

4.2c: *Objectregistratie (aantal?)*

4.2d: *Registratiestandaard Ja/nee? Welke?*

4.2e: *Digitaliseren van de collectie? Hoeveel? Wie doet het? Middelen?*

Een deel van de collectie is gedigitaliseerd.

4.3 Topstukken

4.4 Bruiklenen

4.5 Restauratie

De objecten worden door HistarUZ één voor één gereinigd, waar nodig gerestaureerd en in een droge ruimte bewaard.

5. VERWANT MATERIAAL

5.1 *Bestaan en bewaarplaats van aanvullende originelen/kopieën*

5.2 *Publicaties*

6. AANTEKENINGEN

7. BESCHRIJVINGSBEHEER

7.1 *Verantwoording en datering*

Marieke Jaenen, 13/03 & 10/04/2008

8. COLLECTIEVERANTWOORDELIJKE

8.1 *Type*

8.2 *Adres*

UZ Leuven campus Sint-Rafaël, Kapucijnenvoer 33, 3000 Leuven

8.3 *Telefoon, fax, e-mail*

Contact via www.uzleuven.be/histaruz/contact

9. CONTEXT

9.1 *Geschiedenis collectieverantwoordelijke*

9.2 *Mandaat*

9.3 *Administratieve structuur*

9.4 Collectiebeheer: policy

HistarUZ is in een eerste fase gericht op het verzamelen, registreren en bewaren van de objecten. In een tweede fase wordt de collectie kritisch bekeken en wordt er geselecteerd.

9.5 Museale ruimte

De collectie wordt gepresenteerd in een daarvoor bestemde ruimte.

9.6 Bewaarplaats

9.7 Toegangen (inventarissen, gidsen, publicaties, websites,...)

HistarUZ heeft een eigen website met praktische informatie en verdere verwijzingen naar tentoonstellingen en andere projecten.²⁸ De collectie is ook opgenomen in het overzicht van de wetenschappelijke en didactische collecties van de KU Leuven op de website van de universiteit.²⁹

9.8 Werkingsbudget en personele middelen

10. PUBLIEK

10.1 Openingsuren

- Donderdag: van 9 tot 12 uur
- Zaterdag: van 14 tot 17 uur
- Gesloten op feestdagen

10.2 Voorwaarden voor raadpleging

De collectie van HistarUZ is vrij toegankelijk tijdens de openingsuren. Rondleidingen zijn mogelijk op afspraak.

Toegangsprijzen:

- Kinderen tot 12 jaar: gratis indien niet in schoolverband
- Volwassen en kinderen vanaf 12 jaar: 2 euro
- Gezinstarief: 5 euro

10.3 Voorwaarden voor reproductie

10.4 Voorwaarden en vereisten: toegankelijkheid en gebruik

10.5 Accessibility

²⁸ HistarUZ: <http://www.uzleuven.be/histaruz/opstart-histaruz>.

²⁹ http://www2.arts.kuleuven.be/info/erfgoed/Wet_en_Did_collectie%20.

3. Groep Wetenschap en Technologie

3.1 Bodemprofielen en bodemkaarten

1. IDENTIFICATIE

1.1 Referentie

KUL-WET01

1.2 Titel

Collectie bodemprofielen en bodemkaarten

1.3 Datering

Het oudste profiel dateert van 25.000.000 jaar geleden

1.4 Beschrijvingsniveau

Collectie

1.5 Omvang en materiaaltype

De collectie bestaat uit een 106-tal monolieten van bodems in België en de wereld en een 1.000-tal bodemkaarten.



2. CONTEXT

2.1 Wie (persoon/organisatie) heeft de collectie verzameld?

2.2 Geschiedenis/biografie van de collectieverzamelaar

2.3 Geschiedenis van de collectie

De monolieten van de Afdeling Bodem- en Waterbeheer zijn door en voor medewerkers van de KU Leuven gemaakt. De collectie kwam tussen 1950 en 1970 tot stand toen er enkele bodemstalen werden genomen als didactisch en onderzoeksmateriaal. Em. Prof. dr. R. Dudal nam vanaf begin van de jaren vijftig tot het einde van de jaren zestig stalen met een grondboor om de Belgische bodem te observeren. Hij werkte ook gedurende lange tijd voor het FAO en hielp de bodems van de wereld in kaart te brengen. Dit initiatief was er na de Tweede Wereldoorlog gekomen om te onderzoeken in hoever de aarde op een duurzame manier kan worden beheerd.

2.4 Verwerving

2.5 Eigenaar collectie

KU Leuven, behalve de kaarten van de Andes die een permanente bruikleen zijn van het ISRIC.

2.6 Institutionele beheerder

Faculteit Wetenschappen – Afdeling Bodem- en Waterbeheer

2.7 Oorspronkelijke en huidige functie

De collectie werd gebruikt in het onderwijs en voor wetenschappelijk onderzoek. De bodemprofielen worden nog steeds als didactisch materiaal gebruikt, de kaartencollectie niet.

3. INHOUD EN STRUCTUUR

3.1 Inhoud

De collectie bevat zo'n 300 kaarten over België en 700 over de wereld. Bij de kaarten horen ook de gerelateerde boeken en dvd's en andere publicaties. Voorts zijn er topografische kaarten die van Prof. dr. Gulinck Hubert afkomstig zijn, maar door de faculteit worden beheerd. Het gaat hier over kaarten van de Andes van het ISRIC (International Soil Reference Centre), die zich in permanente bruikleen in Leuven bevinden.

3.2 Selectiecriteria

3.3 Aanvullingen

De bodemprofielen en bodemkaarten worden nog aangevuld.

4. VOORWAARDEN VOOR RAADPLEGING EN GEBRUIK

4.1 Fysieke kenmerken en vereisten

4.2 Inventarisatie

Er is geen inventaris.

4.2a: *Onder welke vorm (fiches, databank, website,...)*

4.2b: *Type inventarisatie (collectie, deelcollectie of stukbeschrijving)*

4.2c: *Objectregistratie (aantal?)*

4.2d: *Registratiestandaard Ja/nee? Welke?*

4.2e: *Digitaliseren van de collectie? Hoeveel? Wie doet het? Middelen?*

De collectie is niet gedigitaliseerd.

4.3 Topstukken

Het oudste profiel, afkomstig uit Oud-Lubbeek en met een leeftijd van 25.000.000 jaar.

4.4 Bruiklenen

4.5 Restauratie

5. VERWANT MATERIAAL

5.1 Bestaan en bewaarplaats van aanvullende originelen/kopieën

5.2 Publicaties

Informatie over de collectiestukken is terug te vinden in doctoraten, tijdschrift *Pedologie*, centrum Bodemcartering, de systematische database Van Horshoven 'Aardewerk' en in cursussen en slides.

6. AANTEKENINGEN

7. BESCHRIJVINGSBEHEER

7.1 Verantwoording en datering

Marieke Jaenen, 15/04/2008

8. COLLECTIEVERANTWOORDELIJKE

8.1 Type

Prof. dr. Seppe Deckers

8.2 Adres

Celestijnenstraat 200E, 3001 Heverlee

8.3 Telefoon, fax, e-mail

Seppe.Deckers@ees.kuleuven.be; 016 32 97 42 of 016 329721; fax: 016 32 97 60

9. CONTEXT

9.1 Geschiedenis collectieverantwoordelijke

9.2 Mandaat

9.3 Administratieve structuur

Gewoon Hoogleraar Faculteit Bio-ingenieurswetenschappen – Afdeling Bodem- en Waterbeheer

9.4 Collectiebeheer: policy

9.5 Museale ruimte

De collectie monolieten bevinden zich in afgesloten glazen kasten in de gangen van de Afdeling Bodem- en Waterbeheer en zijn geordend per regio van oorsprong.

9.6 Bewaarplaats

De kaarten zijn ondergebracht in een aparte kamer.

9.7 Toegangen (inventarissen, gidsen, publicaties, websites,...)

De collectie is opgenomen in het overzicht van de wetenschappelijke en didactische collecties van de KU Leuven op de website van de universiteit.³⁰

9.8 Werkingsbudget en personele middelen

10. PUBLIEK

10.1 Openingsuren

10.2 Voorwaarden voor raadpleging

De collectie monolieten is vrij toegankelijk voor studenten en academisch personeel. Om de bodemkaarten te raadplegen dient contact te worden opgenomen met de collectiebeheerder.

10.3 Voorwaarden voor reproductie

10.4 Voorwaarden en vereisten: toegankelijkheid en gebruik

10.5 Accessibility

³⁰ [http://www2.arts.kuleuven.be/info/erfgoed/Wet en Did_collectie%20.](http://www2.arts.kuleuven.be/info/erfgoed/Wet_en_Did_collectie%20)

3.2 Wetenschappelijke meetinstrumenten (collectie Verwimp)

1. IDENTIFICATIE

1.1 Referentie

KUL-WET02

1.2 Titel

Collectie wetenschappelijke meetinstrumenten
(collectie Verwimp)

1.3 Datering

19^e – 20^e eeuw

1.4 Beschrijvingsniveau

Collectie

1.5 Omvang en materiaaltype

De collectie bestaat uit een 100-tal wetenschappelijke objecten.



2. CONTEXT

2.1 Wie (persoon/organisatie) heeft de collectie verzameld?

2.2 Geschiedenis/biografie van de collectieverzamelaar

2.3 Geschiedenis van de collectie

De collectie werd verzameld door de voormalig werkleider van het departement Scheikunde, de heer John Verwimp. Ze bestaat uit allerlei meetinstrumenten afkomstig van verschillende departementen en faculteiten. De heer Verwimp liet de oude apparaten ophalen om ze te behoeden voor vernietiging.

2.4 Verwerving

2.5 Eigenaar collectie

KU Leuven

2.6 Institutionele beheerder

Faculteit Wetenschappen

2.7 Oorspronkelijke en huidige functie

De collectie wordt niet meer gebruikt voor haar oorspronkelijke functie – onderwijs en onderzoek.

3. INHOUD EN STRUCTUUR

3.1 Inhoud

De collectie is zeer heterogeen. Ze bevat zowel glaswerk voor chemische synthese als toestellen van wijlen Prof. dr. P. Putzeys (Biochemie), een zalmolen en materiaal voor tandheelkunde. Voorts is er nog een oud cartografietoestel voor de aanmaak van geografische kaarten op basis van foto-opnamen uit een vliegtuig, een oude Liesegangprojector en enkele toestellen die gebruikt werden in de sterrenkunde, zoals een telapparaat om het aantal sterren in sterbolhopen te bepalen, een blinkmicroscop om veranderlijke sterren op te sporen en een spectrometer om radiale sterren op te meten met betrekking tot het Dopplereffect.

De collectie omvat ook oude apparatuur voor chemische analyse (bijvoorbeeld een vroege gaschromatograaf, colorimeters, fotometer Eppendorf, polarimeter, analytische balansen, etc.). Vanuit het departement Fysica en het departement Elektrotechniek werd de collectie nog vergroot met een oude wisselstroomgenerator, oude elektronische meettoestellen, computers, etc.

3.2 Selectiecriteria

3.3 Aanvullingen

Na het overlijden van de heer Verwimp is de collectie niet meer aangevuld. Er zijn wel enkele objecten naar de collectie van HistarUZ overgeheveld.

4. VOORWAARDEN VOOR RAADPLEGING EN GEBRUIK

4.1 Fysieke kenmerken en vereisten

4.2 Inventarisatie

4.2a: *Onder welke vorm (fiches, databank, website,...)*

4.2b: *Type inventarisatie (collectie, deelcollectie of stukbeschrijving)*

4.2c: *Objectregistratie (aantal?)*

4.2d: *Registratiestandaard Ja/nee? Welke?*

4.2e: *Digitaliseren van de collectie? Hoeveel? Wie doet het? Middelen?*

De collectie is niet gedigitaliseerd.

4.3 Topstukken

4.4 Bruiklenen

4.5 Restauratie

5. VERWANT MATERIAAL

5.1 Bestaan en bewaarplaats van aanvullende originelen/kopieën

5.2 Publicaties

6. AANTEKENINGEN

7. BESCHRIJVINGSBEHEER

7.1 Verantwoording en datering

Marieke Jaenen, 22/04/2008

8. COLLECTIEVERANTWOORDELIJKE

8.1 Type

8.2 Adres

De collecties bevonden zich in 2008 op de volgende adressen:

- Kasteel Maurissens, Weligerveld 2, 3212 Pellenberg
- Copalkelder, Mgr. Van Waeyenberglaan, 3000 Leuven

8.3 Telefoon, fax, e-mail

Er is geen collectiebeheerder aangesteld.

9. CONTEXT

9.1 Geschiedenis collectieverantwoordelijke

9.2 Mandaat

9.3 Administratieve structuur

9.4 Collectiebeheer: policy

9.5 Museale ruimte

Er is geen museale ruimte ingericht.

9.6 Bewaarplaats

9.7 Toegangen (inventarissen, gidsen, publicaties, websites,...)

De collectie is opgenomen in het overzicht van de wetenschappelijke en didactische collecties van de KU Leuven op de website van de universiteit.³¹

9.8 Werkingsbudget en personele middelen

10. PUBLIEK

10.1 Openingsuren

10.2 Voorwaarden voor raadpleging

10.3 Voorwaarden voor reproductie

10.4 Voorwaarden en vereisten: toegankelijkheid en gebruik

10.5 Accessibility

³¹ [http://www2.arts.kuleuven.be/info/erfgoed/Wet en Did_collectie%20](http://www2.arts.kuleuven.be/info/erfgoed/Wet_en_Did_collectie%20)

3.3 Entomologie

1. IDENTIFICATIE

1.1 Referentie

KUL-WET03

1.2 Titel

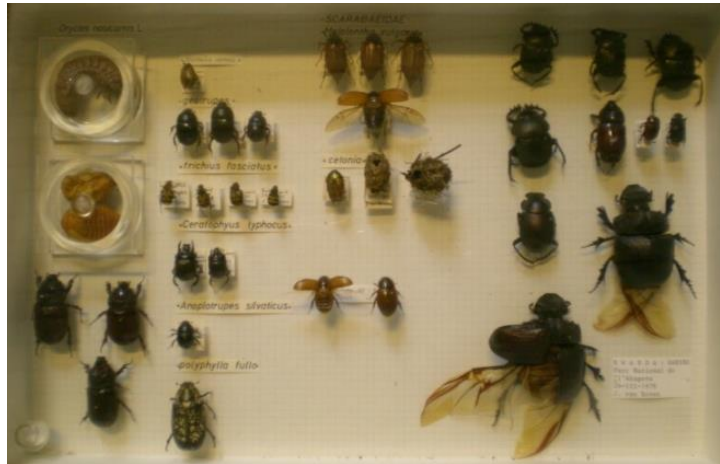
Collectie entomologie

1.3 Datering

20^e eeuw

1.4 Beschrijvingsniveau

Collectie



1.5 Omvang en materiaaltype

De collectie bestaat naar schatting uit 2000 insecten en andere dieren die zijn ondergebracht in 72 dozen.

2. CONTEXT

2.1 Wie (persoon/organisatie) heeft de collectie verzameld?

2.2 Geschiedenis/biografie van de collectieverzamelaar

2.3 Geschiedenis van de collectie

Prof. dr. Jozef K.A. van Boven was vanaf 1957 professor Entomologie en daarmee ook de eerste professor in dit vakgebied. De geschiedenis van het Laboratorium van Entomologie begint bij hem. Hij ging meerdere malen naar Afrika om daar de trekmielen te bestuderen. Prof. van Boven heeft drie verschillende collecties verzameld:

- 1) De collectie Afrikaanse trekmielen: potten waarin mielen op alcohol worden bewaard of zijn opgeprikt. De mielen op alcohol waren bestemd voor zijn eigen onderzoek en de opgeprikte mielen voor het onderwijs. Deze collectie is na het emeritaat van Prof. Van Boven in 1984 overgebracht naar het Afrikamuseum in Tervuren.
- 2) De collectie mielen: na het emeritaat van Prof. Van Boven in 1984 is deze collectie in het Natuurhistorisch Museum Maastricht bij de Wasmanncollectie gevoegd. Prof. van Boven was afkomstig uit Roermond en deed met zijn studenten voornamelijk onderzoek in Nederlands-Limburg. De mielen uit de collectie komen dan ook meestal uit deze streek.
- 3) De collectie insecten: deze collectie is aan de KU Leuven gebleven en wordt nog dagelijks als didactisch materiaal in het onderwijs gebruikt. Het is deze verzameling die hier besproken wordt.

2.4 Verwerving

2.5 Eigenaar collectie

KU Leuven

2.6 Institutionele beheerder

Faculteit Wetenschappen – Laboratorium voor Entomologie

2.7 Oorspronkelijke en huidige functie

De oorspronkelijke functie van de collectie is onderzoeks- en onderwijsgebonden. Nu wordt de collectie enkel voor onderwijs gebruikt.

3. INHOUD EN STRUCTUUR

3.1 Inhoud

De collectie bestaat uit een 72-tal insectendozen. In elke doos zijn er meerdere insecten van een bepaalde soort opgespeld. De insecten zijn oorspronkelijk afkomstig uit België en Afrika, maar Prof. dr. Billen voegt nu ook insecten toe uit de rest van de wereld. Hierbij bevindt zich de *Nothomyrmecia macrops*, een heel zeldzame mier die alleen in Australië voorkomt in een gebied van 4km². De mier verschijnt bovendien enkel 's nachts en als het kouder is dan 17°C. Het was een hele zoektocht om deze mier te herontdekken.

3.2 Selectiecriteria

3.3 Aanvullingen

De collectie wordt aangevuld als er op excursie insecten opduiken die interessant zijn om te verzamelen.

4. VOORWAARDEN VOOR RAADPLEGING EN GEBRUIK

4.1 Fysieke kenmerken en vereisten

Het is een goed geconserveerde collectie.

4.2 Inventarisatie

De collectie is niet geïnventariseerd. Elk insect draagt wel een label en is ondergebracht bij soortgenoten in een genummerde doos.

4.2a: *Onder welke vorm (fiches, databank, website,...)*

4.2b: *Type inventarisatie (collectie, deelcollectie of stukbeschrijving)*

4.2c: *Objectregistratie (aantal?)*

4.2d: *Registratiestandaard Ja/nee? Welke?*

4.2e: *Digitaliseren van de collectie? Hoeveel? Wie doet het? Middelen?*

De collectie is niet gedigitaliseerd.

4.3 Topstukken

4.4 Bruiklenen

4.5 Restauratie

5. VERWANT MATERIAAL

5.1 Bestaan en bewaarplaats van aanvullende originelen/kopieën

5.2 Publicaties

6. AANTEKENINGEN

7. BESCHRIJVINGSBEHEER

7.1 Verantwoording en datering

Marieke Jaenen, 10/06/2008; Simon Leenknecht (12/12/2013; 08/01/2014)

8. COLLECTIEVERANTWOORDELIJKE

8.1 Type

Prof. dr. Johan Billen

8.2 Adres

Charles Deberiotstraat 32, 3000 Leuven

8.3 Telefoon, fax, e-mail

Johan.billen@bio.kuleuven.be; 016 32 39 75 of 016 32 39 66; fax: 016 32 45 75

9. CONTEXT

9.1 Geschiedenis collectieverantwoordelijke

9.2 Mandaat

9.3 Administratieve structuur

Gewoon hoogleraar Faculteit Wetenschappen en verantwoordelijke voor het laboratorium Entomologie

9.4 Collectiebeheer: policy

9.5 Museale ruimte

De collectie wordt bewaard in een onderwijslokaal.

9.6 Bewaarplaats

9.7 Toegangen (inventarissen, gidsen, publicaties, websites,...)

De collectie is opgenomen in het overzicht van de wetenschappelijke en didactische collecties van de KU Leuven op de website van de universiteit.³²

9.8 Werkingsbudget en personele middelen

³² [http://www2.arts.kuleuven.be/info/erfgoed/Wet en Did_collectie%20](http://www2.arts.kuleuven.be/info/erfgoed/Wet_en_Did_collectie%20).

10. PUBLIEK

10.1 Openingsuren

10.2 Voorwaarden voor raadpleging

Om de collectie te raadplegen dient er contact te worden opgenomen met de beheerder.

10.3 Voorwaarden voor reproductie

10.4 Voorwaarden en vereisten: toegankelijkheid en gebruik

10.5 Accessibility

3.4 Gesteenten

1. IDENTIFICATIE

1.1 Referentie

KUL-WET04

1.2 Titel

Collectie gesteenten

1.3 Datering

19^e eeuw – nu

1.4 Beschrijvingsniveau

Collectie

1.5 Omvang en materiaaltype

De collectie bestaat uit een 10.000-tal gesteenten.



2. CONTEXT

2.1 Wie (persoon/organisatie) heeft de collectie verzameld?

2.2 Geschiedenis/biografie van de collectieverzamelaar

2.3 Geschiedenis van de collectie

De collectie gesteenten hoort samen met de paleontologische collectie tot de historische geologie. De collectie is opgebouwd door professoren, doctorandi en onderzoekers die tijdens hun expedities monsters meebrachten of kochten.

2.4 Verwerving

2.5 Eigenaar collectie

KU Leuven

2.6 Institutionele beheerder

Faculteit Wetenschappen – Afdeling Geologie

2.7 Oorspronkelijke en huidige functie

De oorspronkelijke en huidige functie van de collectie is onderzoeks- en onderwijsgebonden.

3. INHOUD EN STRUCTUUR

3.1 Inhoud

De collectie gesteenten is een stratigrafische collectie en bestaat voornamelijk uit gesteenten die uit een bepaalde bodemlaag komen. Hierdoor wordt er een soort van gesteente-inventaris van de verschillende mogelijke bodemlagen weergegeven. Van een aantal bodemlagen worden monsters bewaard die naderhand als referentie worden gebruikt. Binnen de collectie is er ook een subcollectie van wijlen Prof. dr. Asselberghs met enige historische waarde. Prof. Asselberghs was aan de universiteit werkzaam tussen 1920 en 1940. Het gaat hier om een grote collectie gesteenten uit voornamelijk Vlaanderen, Wallonië en specifiek de Ardennen. Daarnaast is er de Schnockcollectie, een grote verzameling gesteenten uit Congo.

3.2 Selectiecriteria

3.3 Aanvullingen

De collectie wordt nog aangevuld zolang de universiteit onderzoek er onderzoek mee uitvoert. Onderzoekers blijven monsters van verschillende stratigrafische lagen van over heel de wereld aanleveren.

4. VOORWAARDEN VOOR RAADPLEGING EN GEBRUIK

4.1 Fysieke kenmerken en vereisten

4.2 Inventarisatie

4.2a: *Onder welke vorm (fiches, databank, website,...)*

4.2b: *Type inventarisatie (collectie, deelcollectie of stukbeschrijving)*

4.2c: *Objectregistratie (aantal?)*

4.2d: *Registratiestandaard Ja/nee? Welke?*

4.2e: *Digitaliseren van de collectie? Hoeveel? Wie doet het? Middelen?*

De collectie is niet gedigitaliseerd.

4.3 Topstukken

4.4 Bruiklenen

4.5 Restauratie

5. VERWANT MATERIAAL

5.1 Bestaan en bewaarplaats van aanvullende originelen/kopieën

5.2 Publicaties

Over de oorspronkelijke collectie 19^e-eeuwse collectie zijn er enkele bijdragen in *Annuaire de l'Université Catholique de Louvain*, Louvain 1869, 1871 en 1900.

6. AANTEKENINGEN

7. BESCHRIJVINGSBEHEER

7.1 Verantwoording en datering

Marieke Jaenen, 17/07/2008

8. COLLECTIEVERANTWOORDELIJKE

8.1 Type

Prof. dr. Noel Vandenberghe

8.2 Adres

Celestijnenlaan 200C, 3001 Heverlee

8.3 Telefoon, fax, e-mail

8.4 Contactpersonen

Prof. dr. Robert Speijer (department Aard- en Omgevingswetenschappen):

Robert.speijer@ees.kuleuven.be; 016 32 64 04; fax: 016 32 29 80

9. CONTEXT

9.1 Geschiedenis collectieverantwoordelijke

9.2 Mandaat

9.3 Administratieve structuur

9.4 Collectiebeheer: policy

9.5 Museale ruimte

Een deel van de collectie bevindt zich in vitrines in de lokalen van het departement Aard- en Omgevingswetenschappen.

9.6 Bewaarplaats

9.7 Toegangen (inventarissen, gidsen, publicaties, websites,...)

De collectie is opgenomen in het overzicht van de wetenschappelijke en didactische collecties van de KU Leuven op de website van de universiteit.³³

9.8 Werkingsbudget en personele middelen

10. PUBLIEK

10.1 Openingsuren

10.2 Voorwaarden voor raadpleging

De collectie kan vrij geraadpleegd worden in de onthaalruimte en de didactische ruimte.

10.3 Voorwaarden voor reproductie

10.4 Voorwaarden en vereisten: toegankelijkheid en gebruik

³³ [http://www2.arts.kuleuven.be/info/erfgoed/Wet en Did_collectie%20](http://www2.arts.kuleuven.be/info/erfgoed/Wet_en_Did_collectie%20).

3.5 Herbarium en xylarium

1. IDENTIFICATIE

1.1 Referentie

KUL-WET05

1.2 Titel

Collectie herbarium en xylarium

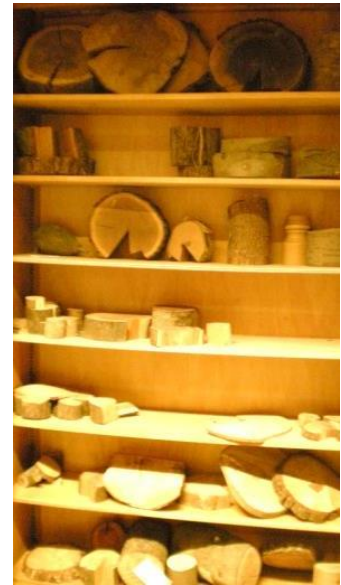
1.3 Datering

1.4 Beschrijvingsniveau

Collectie

1.5 Omvang en materiaaltype

De collectie bestaat uit een 200-tal gedroogde planten en vruchten, een 500-tal houtblokjes en een 100-tal stamschijven.



2. CONTEXT

2.1 Wie (persoon/organisatie) heeft de collectie verzameld?

2.2 Geschiedenis/biografie van de collectieverzamelaar

2.3 Geschiedenis van de collectie

Bij de splitsing van de KU Leuven en U.C.L. in 1970 verhuisde de volledige afdeling Bos, Natuur en Landschap samen met de bestaande collectie van Leuven naar Louvain-la-neuve. Pas vanaf 1980 werd er onder impuls van Prof. Pieters een volledig nieuwe collectie opgebouwd die nu geïntegreerd is binnen het Laboratorium voor Bos, Natuur en Landschap.

2.4 Verwerving

2.5 Eigenaar collectie

KU Leuven

2.6 Institutionele beheerder

Faculteit Wetenschappen – Afdeling Bos, Natuur en Landschap

2.7 Oorspronkelijke en huidige functie

De collecties werden voornamelijk gebruikt in de lessen houtherkenning. Als studenten iets meer van een bepaalde boomsoort willen weten, kunnen ze de collectie raadplegen, maar ze wordt niet meer gebruikt in de colleges.

3. INHOUD EN STRUCTUUR

3.1 Inhoud

Er zijn twee grote delen: het herbarium en het xylarium (de houtcollectie). Het herbarium bestaat uit gedroogde plantendelen van uitsluitend bomen en struiken. Het werd gebruikt voor het vak dendrologie: alles wat met de kennis van de boom als soort te maken heeft. Het herbarium streefde geen volledigheid na wat soortenrijkdom betreft. Er werd wel getracht zo goed mogelijk didactisch materiaal te verzamelen dat bruikbaar is in de lessen. De soorten die aanwezig zijn in herbarium zijn in de eerste plaats de inheemse bomen en struiken van België. Een tweede groep zijn de boomsoorten die regelmatig gebruikt worden in de bosbouw van de gematigde streken. Ten slotte is er ook een derde groep: de siergewassen. Omdat deze groep gigantisch groot is worden hiervan enkel de meest gebruikte soorten verzameld.

Het xylarium bestaat uit een 500-tal houtblokjes en uit ongeveer een 100-tal stamschijven. De stamschijven zijn van de meest voorkomende inheemse soorten en van een aantal veel gebruikte naaldhoutsoorten. De collectie houtblokjes is veel groter en omvat voornamelijk Europese en Afrikaanse soorten. De meeste aanwezige soorten staan bekend als commerciële houtsoorten met specifieke toepassingen.

3.2 Selectiecriteria

3.3 Aanvullingen

Aangezien er geen gerelateerde lessen meer worden gegeven, wordt de collectie ook niet aangevuld.

4. VOORWAARDEN VOOR RAADPLEGING EN GEBRUIK

4.1 Fysieke kenmerken en vereisten

De collectie is goed bewaard.

4.2 Inventarisatie

4.2a: *Onder welke vorm (fiches, databank, website,...)*

Er is een inventaris op basis van steekkaarten met een beknopte beschrijving.

4.2b: *Type inventarisatie (collectie, deelcollectie of stukbeschrijving)*

4.2c: *Objectregistratie (aantal?)*

4.2d: *Registratiestandaard Ja/nee? Welke?*

4.2e: *Digitaliseren van de collectie? Hoeveel? Wie doet het? Middelen?*

De collectie is niet gedigitaliseerd.

4.3 Topstukken

4.4 Bruiklenen

4.5 Restauratie

5. VERWANT MATERIAAL

5.1 *Bestaan en bewaarplaats van aanvullende originelen/kopieën*

5.2 *Publicaties*

Van Beek E. en B. Muys, 'Herbarium en xylarium van het Laboratorium voor Bos, Natuur en Landschap, *Centrum voor Lezen en Informatie*, Leuven.

6. AANTEKENINGEN

7. BESCHRIJVINGSBEHEER

7.1 *Verantwoording en datering*

Marieke Jaenen, 28/04/2008

8. COLLECTIEVERANTWOORDELIJKE

8.1 *Type*

Prof. dr. Bart Muys

8.2 *Adres*

Celestijnenlaan 200E, 3001 Heverlee

8.3 *Telefoon, fax, e-mail*

8.4 *Contactpersonen*

Eric Van Beek (afdeling Bos, Natuur en Landschap): Eric.vanbeek@ees.kuleuven.be;
016 32 97 38; fax: 016 32 97 60

9. CONTEXT

9.1 *Geschiedenis collectieverantwoordelijke*

9.2 *Mandaat*

9.3 *Administratieve structuur*

9.4 *Collectiebeheer: policy*

9.5 *Museale ruimte*

Het xylarium bevindt zich in de kasten in de didactische ruimte van de afdeling Bos, Natuur en Landschap. De gedroogde planten of takken bevinden zich in mappen voorzien van een etiket met alle noodzakelijke gegevens: de naam van de soort en de familie, wie ze verzameld heeft en waar dit gebeurde, de standplaats, de datum van verzamelen. Daarnaast is er ook een hele reeks bokaaltjes met gedroogde vruchten.

9.6 *Bewaarplaats*

9.7 Toegangen (inventarissen, gidsen, publicaties, websites,...)

De collectie is opgenomen in het overzicht van de wetenschappelijke en didactische collecties van de KU Leuven op de website van de universiteit.³⁴

9.8 Werkingsbudget en personele middelen

10. PUBLIEK

10.1 Openingsuren

10.2 Voorwaarden voor raadpleging

Om de collectie te raadplegen dient er contact te worden opgenomen.

10.3 Voorwaarden voor reproductie

10.4 Voorwaarden en vereisten: toegankelijkheid en gebruik

10.5 Accessibility

³⁴ [http://www2.arts.kuleuven.be/info/erfgoed/Wet en Did_collectie%20.](http://www2.arts.kuleuven.be/info/erfgoed/Wet_en_Did_collectie%20)

3.6 Mineralogie

1. IDENTIFICATIE

1.1 Referentie

KUL-WET06

1.2 Titel

Collectie mineralogie

1.3 Datering

1.4 Beschrijvingsniveau

Collectie

1.5 Omvang en materiaaltype

De collectie bestaat uit een 5.000-tal mineralen



2. CONTEXT

2.1 Wie (persoon/organisatie) heeft de collectie verzameld?

2.2 Geschiedenis/biografie van de collectieverzamelaar

2.3 Geschiedenis van de collectie

2.4 Verwerving

Het kabinet voor mineralogie van de voormalige Leuvense Rijksuniversiteit werd in 1845-1856 sterk uitgebreid door de aankopen van Prof. H.B. Waterkeyn. Op het einde van de 19^e eeuw werd de verzameling verder aangevuld door Prof. H. de Dorlodot die in de nabije Beriotstraat een Kolenmuseum inrichtte waar de collectie werd ondergebracht.

De collectie zoals we ze nu kennen is in de jaren twintig en dertig tot stand gekomen. Het begon met mineralen uit België die men zelf exploiteerde en mineralen die werden aankocht. Naderhand ging men naar het buitenland op expeditie en werd de collectie uitgebreid met mineralen uit heel de wereld. Vroeger werden er ook zeldzamere stukken aangekocht. Door de splitsing is er veel naar de U.C.L. gegaan, waar het departement ondertussen niet meer bestaat.

Een belangrijke subcollectie is deze van wijlen prof. dr. H. Bosmans. Deze collectie was zijn persoonlijke privécollectie die hij aan het departement heeft geschonken.

2.5 Eigenaar collectie

KU Leuven

2.6 Institutionele beheerder

Faculteit Wetenschappen – Afdeling Geologie

2.7 Oorspronkelijke en huidige functie

De collectie mineralen is onderverdeeld in een kijkcollectie en een werkcollectie. De kijkcollectie is didactisch. De mooiste en meest representatieve stukken zijn tentoongesteld in kasten met glazen deurtjes. De werkcollectie functioneert eerder als een reservecollectie waarop practica worden uitgevoerd.

3. INHOUD EN STRUCTUUR

3.1 Inhoud

De collectie mineralen bestaat uit ca. 5.000 objecten mineralen.

3.2 Selectiecriteria

Dubbels en mineralen waarvan de context helemaal is verloren gegaan, worden niet bijgehouden.

3.3 Aanvullingen

Er worden mineralen aangekocht en bewaard voor onderzoek.

4. VOORWAARDEN VOOR RAADPLEGING EN GEBRUIK

4.1 Fysieke kenmerken en vereisten

De materiële toestand van de mineralen is goed.

4.2 Inventarisatie

4.2a: *Onder welke vorm (fiches, databank, website,...)*

De collectie is niet geïnventariseerd. Bijna alle mineralen van de kijkcollectie zijn wel genummerd en benoemd.

4.2b: *Type inventarisatie (collectie, deelcollectie of stukbeschrijving)*

4.2c: *Objectregistratie (aantal?)*

4.2d: *Registratiestandaard Ja/nee? Welke?*

4.2e: *Digitaliseren van de collectie? Hoeveel? Wie doet het? Middelen?*

De collectie is niet gedigitaliseerd.

4.3 Topstukken

4.4 Bruiklenen

4.5 Restauratie

5. VERWANT MATERIAAL

5.1 *Bestaan en bewaarplaats van aanvullende originelen/kopieën*

5.2 *Publicaties*

6. AANTEKENINGEN

7. BESCHRIJVINGSBEHEER

7.1 Verantwoording en datering

Marieke Jaenen, 11/08/2008

8. COLLECTIEVERANTWOORDELIJKE

8.1 Type

Prof. dr. Jan Elsen

8.2 Adres

Celestijnenlaan 200C en E, 3001 Heverlee

8.3 Telefoon, fax, e-mail

Jan.elsen@ees.kuleuven.be; 016 32 75 81 of 016 32 75 80; fax: 016 32 79 81

9. CONTEXT

9.1 Geschiedenis collectieverantwoordelijke

9.2 Mandaat

9.3 Administratieve structuur

9.4 Collectiebeheer: policy

9.5 Museale ruimte

De kijkcollectie is ondergebracht in vitrines in de gangen van de afdeling Geologie. Daarnaast is er een werkcollectie die niet vrij toegankelijk is.

9.6 Bewaarplaats

9.7 Toegangen (inventarissen, gidsen, publicaties, websites,...)

De collectie is opgenomen in het overzicht van de wetenschappelijke en didactische collecties van de KU Leuven op de website van de universiteit.³⁵

9.8 Werkingsbudget en personele middelen

10. PUBLIEK

10.1 Openingsuren

10.2 Voorwaarden voor raadpleging

De kijkcollectie kan vrij geraadpleegd worden. Voor de werkcollectie dient er contact te worden opgenomen met de collectiebeheerder.

10.3 Voorwaarden voor reproductie

10.4 Voorwaarden en vereisten: toegankelijkheid en gebruik

10.5 Accessibility

³⁵ [http://www2.arts.kuleuven.be/info/erfgoed/Wet en Did_collectie%20](http://www2.arts.kuleuven.be/info/erfgoed/Wet_en_Did_collectie%20).

3.7 Natuurkunde

1. IDENTIFICATIE

1.1 Referentie

KUL-WET07

1.2 Titel

Collectie Natuurkunde

1.3 Datering

1890 – 1950

1.4 Beschrijvingsniveau

Collectie

1.5 Omvang en materiaaltype



De collectie bestaat uit een 200-tal instrumenten die gerelateerd zijn aan elektriciteit.

2. CONTEXT

2.1 Wie (persoon/organisatie) heeft de collectie verzameld?

2.2 Geschiedenis/biografie van de collectieverzamelaar

2.3 Geschiedenis van de collectie

De meeste objecten dateren van het einde van de 19^e en het begin van de 20^e eeuw en werden door de KU Leuven aangekocht. Van deze collectie is geen enkel stuk naar de U.C.L. gegaan. In de jaren tachtig van de 20^e eeuw was er een grote schoonmaak in het laboratorium en werd er veel afgestoten.

2.4 Verwerving

2.5 Eigenaar collectie

KU Leuven

2.6 Institutionele beheerder

Faculteit Wetenschappen – Afdeling Theoretische Fysica

2.7 Oorspronkelijke en huidige functie

De collectie werd oorspronkelijk gebruikt voor onderzoek en onderwijs. De instrumenten hebben momenteel een museale functie.

3. INHOUD EN STRUCTUUR

3.1 Inhoud

De collectie natuurkunde bestaat voornamelijk uit instrumenten die gerelateerd zijn aan elektriciteit: elektronenmicroscopen, galvanometer, Wattmeter, Voltmeter, Ampèremeter, weerstandsbruggen, balansen, bakelieten meters, spanningsbron, glaswerk, etc.

3.2 Selectiecriteria

3.3 Aanvullingen

4. VOORWAARDEN VOOR RAADPLEGING EN GEBRUIK

4.1 Fysieke kenmerken en vereisten

4.2 Inventarisatie

De collectie is niet geïnventariseerd.

4.2a: *Onder welke vorm (fiches, databank, website,...)*

4.2b: *Type inventarisatie (collectie, deelcollectie of stukbeschrijving)*

4.2c: *Objectregistratie (aantal?)*

4.2d: *Registratiestandaard Ja/nee? Welke?*

4.2e: *Digitaliseren van de collectie? Hoeveel? Wie doet het? Middelen?*

De collectie is niet gedigitaliseerd.

4.3 Topstukken

4.4 Bruiklenen

4.5 Restauratie

5. VERWANT MATERIAAL

5.1 Bestaan en bewaarplaats van aanvullende originelen/kopieën

5.2 Publicaties

6. AANTEKENINGEN

7. BESCHRIJVINGSBEHEER

7.1 Verantwoording en datering

Marieke Jaenen, 25/06/2008

8. COLLECTIEVERANTWOORDELIJKE

8.1 Type

Patrick Baumans

8.2 Adres

Celestijnenlaan 200C, 3001 Heverlee

8.3 Telefoon, fax, e-mail

Patrick.Baumans@fys.kuleuven.be

8.4 Contactpersonen

Prof. dr. Desire Bollé (Afdeling Theoretische Fysica): Desire.bolle@fys.kuleuven.be;
016 32 72 46 of 016 32 72 32

9. CONTEXT

9.1 Geschiedenis collectieverantwoordelijke

9.2 Mandaat

9.3 Administratieve structuur

9.4 Collectiebeheer: policy

9.5 Museale ruimte

9.6 Bewaarplaats

Er is geen depot.

9.7 Toegangen (inventarissen, gidsen, publicaties, websites,...)

De collectie is opgenomen in het overzicht van de wetenschappelijke en didactische collecties van de KU Leuven op de website van de universiteit.³⁶

9.8 Werkingsbudget en personele middelen

10. PUBLIEK

10.1 Openingsuren

10.2 Voorwaarden voor raadpleging

Om de collectie te raadplegen dient er contact te worden opgenomen. De verzameling is vrij toegankelijk voor studenten.

10.3 Voorwaarden voor reproductie

10.4 Voorwaarden en vereisten: toegankelijkheid en gebruik

10.5 Accessibility

³⁶ [http://www2.arts.kuleuven.be/info/erfgoed/Wet en Did_collectie%20.](http://www2.arts.kuleuven.be/info/erfgoed/Wet_en_Did_collectie%20)

3.8 Paleontologie

1. IDENTIFICATIE

1.1 Referentie

KUL-WET08

1.2 Titel

Collectie paleontologie

1.3 Datering

Tertiair en Quartair

1.4 Beschrijvingsniveau

Collectie

1.5 Omvang en materiaaltype

De collectie bestaat uit een 50.000-tal vertebraten en invertebrata uit het Tertiair en Quartair en uit een verzameling walvisbeenderen.



2. CONTEXT

2.1 Wie (persoon/organisatie) heeft de collectie verzameld?

2.2 Geschiedenis/biografie van de collectieverzamelaar

2.3 Geschiedenis van de collectie

De collectie is vanaf het midden van de 19^e eeuw door de Prof. Van Beneden en kanunnik H. de Dorlodot opgebouwd. Het voormalige Kolenmuseum werd deels voor deze collectie opgericht. De verzameling werd grotendeels vernietigd tijdens het bombardement van Leuven in mei 1944. Momenteel beschikt het Instituut voor Aardwetenschappen nog over een klein deel van de oorspronkelijke collectie. De meest intacte stukken van deze oorspronkelijke collectie worden bewaard in het Koninklijke Belgisch Instituut voor Natuurwetenschappen (KBIN) in Brussel en aan de U.C.L., waar ze na de splitsing naartoe zijn verhuisd.

2.4 Verwerving

2.5 Eigenaar collectie

KU Leuven

2.6 Institutionele beheerder

Faculteit Wetenschappen – Afdeling Geologie

2.7 Oorspronkelijke en huidige functie

De collectie paleontologie is een wetenschappelijke verzameling die bijeengebracht is door professoren, doctorandi en onderzoekers. Zij brengen nog steeds na hun expeditie stukken mee. De collectie had oorspronkelijk ook een didactische functie. Een aantal stukken worden momenteel tentoongesteld voor studenten en onderzoekers.

3. INHOUD EN STRUCTUUR

3.1 Inhoud

De collectie paleontologie hoort samen met de Geologische collectie tot de Historische Geologie. De paleontologische collectie bevat fossielen, onder te verdelen in drie deelcollecties:

- 1) Fossielen van vertebraten (gewervelde dieren):
 - het Tertiaire materiaal is vooral afkomstig van Franse vindplaatsen Quercy, Ronzon, St. Gérard-Ie-Puy, La Débruge, Sansan, Issel, St. Martin en Robiac. Het materiaal van de drie eerstgenoemde vindplaatsen is het talrijkst en is ook wetenschappelijk het meest interessant. Dit komt omdat het materiaal een onderdeel is van de "collectie Filhol". De Franse paleontoloog Henri Filhol (1843-1902) bestudeerde en publiceerde over zijn collectie. Het Tertiaire materiaal bevat drie holotypes (unieke exemplaren waarop een nieuwe soort werd gebaseerd) en twee paratypes (bijkomende specimens waarop de eerste beschrijving was gebaseerd). Verder zijn er 22 specimens die in wetenschappelijke publicaties worden afgebeeld. Al deze exemplaren hebben een hoge wetenschappelijke waarde.
 - Het Kwartaire materiaal bestaat hoofdzakelijk uit soorten afkomstig van de laatste ijstijd (holenbeer, mammoet, wolharige neushoorn, e.d.). Het gaat om afdrucken van dieren; botten (versteend), schedels, koppen; skeletten; gipsen van zowel beenderen als van opgravingsplattegronden. Daarnaast is er een verzameling walvisbeenderen met een zekere radioactieve straling. Opmerkelijk is het fossiele reuzenhert, afkomstig uit het Pleistoceen met een schouderhoogte van 2.10m en een geweebreedte tot 3.65m.
- 2) Fossielen van flora en invertebrata (ongewervelde dieren): De collectie bevat carbonplanten uit unieke gebieden en locaties die niet meer ontgonnen kunnen worden. Hier is de wetenschappelijke functie en waarde vrij hoog. Verder zijn er nog plantafdrukken. Hieronder valt de "collectie Gelinden". Ook dit is een collectie waarvan de stukken afkomstig zijn uit een gebied waar niet meer gegraven wordt. Een uitzonderlijk collectiestuk is een fossiele boomstam. Deze is in bruikleen in het Carbonmuseum in Beringen.
- 3) De 'Latiniscollectie' is een grote wetenschappelijke collectie van schelpen en slakken uit het Tertiair. Het materiaal komt uit Frankrijk en Italië. Verder is er nog schelpmateriaal dat afkomstig is van graafwerken in de dokken van

Antwerpen in de jaren zestig. Deze collectie is vrij bekend en wordt in de wetenschappelijke literatuur vaak vermeld.

3.2 Selectiecriteria

3.3 Aanvullingen

Het is niet de bedoeling om de collectie verder aan te vullen, maar af en toe wordt er wel een specimen toegevoegd.

4. VOORWAARDEN VOOR RAADPLEGING EN GEBRUIK

4.1 Fysieke kenmerken en vereisten

4.2 Inventarisatie

4.2a: *Onder welke vorm (fiches, databank, website,...)*

Een deel van de collectie is geïnventariseerd.

4.2b: *Type inventarisatie (collectie, deelcollectie of stukbeschrijving)*

4.2c: *Objectregistratie (aantal?)*

4.2d: *Registratiestandaard Ja/nee? Welke?*

4.2e: *Digitaliseren van de collectie? Hoeveel? Wie doet het? Middelen?*

De collectie is niet gedigitaliseerd.

4.3 Topstukken

4.4 Bruiklenen

4.5 Restauratie

5. VERWANT MATERIAAL

5.1 *Bestaan en bewaarplaats van aanvullende originelen/kopieën*

5.2 *Publicaties*

In de jaarboeken van de universiteit (1851 en 1864) is er meer informatie terug te vinden over de collectiestukken.

6. AANTEKENINGEN

7. BESCHRIJVINGSBEHEER

7.1 *Verantwoording en datering*

Marieke Jaenen, 03/06/2008; [Simon Leenknecht \(30/09/2013\)](#)

8. COLLECTIEVERANTWOORDELIJKE

8.1 *Type*

Prof. dr. Robert Speijer

8.2 Adres

Celestijnenlaan 200E en 200F, 3001 Heverlee

8.3 Telefoon, fax, e-mail

Robert.speijer@ees.kuleuven.be; 016 32 64 04 ; fax: 016 32 29 80

9. CONTEXT

9.1 Geschiedenis collectieverantwoordelijke

9.2 Mandaat

9.3 Administratieve structuur

9.4 Collectiebeheer: policy

9.5 Museale ruimte

9.6 Bewaarplaats

9.7 Toegangen (inventarissen, gidsen, publicaties, websites,...)

De collectie is opgenomen in het overzicht van de wetenschappelijke en didactische collecties van de KU Leuven op de website van de universiteit.³⁷

9.8 Werkingsbudget en personele middelen

10. PUBLIEK

10.1 Openingsuren

10.2 Voorwaarden voor raadpleging

De collectie is niet meer toegankelijk. (Huidige stand, 30/09/2013)

10.3 Voorwaarden voor reproductie

10.4 Voorwaarden en vereisten: toegankelijkheid en gebruik

10.5 Accessibility

³⁷ [http://www2.arts.kuleuven.be/info/erfgoed/Wet en Did_collectie%20.](http://www2.arts.kuleuven.be/info/erfgoed/Wet_en_Did_collectie%20)

3.9 Prehistorie

1. IDENTIFICATIE

1.1 Referentie

KUL-WET09

1.2 Titel

Collectie prehistorie

1.3 Datering

1.4 Beschrijvingsniveau

Collectie

1.5 Omvang en materiaaltype

De collectie bestaat uit een 10.000-tal objecten.



2. CONTEXT

2.1 Wie (persoon/organisatie) heeft de collectie verzameld?

2.2 Geschiedenis/biografie van de collectieverzamelaar

2.3 Geschiedenis van de collectie

2.4 Verwerving

Omstreeks 1908 heeft Prof. H. de Dorlodot rijke collecties prehistorisch materiaal aangekocht en aan de universiteit geschonken. Een groot deel hiervan was vroeger eigendom van Prof. Daimeries van de U.L.B. Deze collecties bevatten werktuigen van prehistorische culturen uit de verschillende werelddelen. De collectie is uitgebreid op initiatief van onder andere Em. Prof. dr. F. Gullentops.

2.5 Eigenaar collectie

KU Leuven

2.6 Institutionele beheerder

Faculteit Wetenschappen – Eenheid Prehistorische Archeologie

2.7 Oorspronkelijke en huidige functie

De collectie is onderverdeeld in een didactische en wetenschappelijke collectie.

3. INHOUD EN STRUCTUUR

3.1 Inhoud

De collectie bestaat uit twee deelcollecties:

1. een didactische collectie met praktijkgerichte objecten en objecten die professoren verzamelen, schonken of kochten
2. een wetenschappelijke collectie die enkel materiaal van opgravingen bevat, waaronder verschillende objecten uit Noord-Afrika en België

Daarnaast is er een houten kist met een glazen blad dat speciaal gemaakt is voor het onderbrengen van apenschedels.

3.2 Selectiecriteria

3.3 Aanvullingen

De collectie wordt aangevuld. Wanneer er nieuwe expedities en opgravingen plaatsvinden, brengen de onderzoekers hun onderzoeksmateriaal naar de KU Leuven en wordt het bij de collectie toegevoegd.

4. VOORWAARDEN VOOR RAADPLEGING EN GEBRUIK

4.1 Fysieke kenmerken en vereisten

De materiële toestand van de twee collecties is goed.

4.2 Inventarisatie

4.2a: *Onder welke vorm (fiches, databank, website,...)*

De meeste stukken zijn geïnventariseerd. Van de wetenschappelijke collectie is er een archief waarin informatie van aankoopstaten tot bruiklenen terug te vinden is.

4.2b: *Type inventarisatie (collectie, deelcollectie of stukbeschrijving)*

4.2c: *Objectregistratie (aantal?)*

4.2d: *Registratiestandaard Ja/nee? Welke?*

4.2e: *Digitaliseren van de collectie? Hoeveel? Wie doet het? Middelen?*

De collectie is niet gedigitaliseerd.

4.3 Topstukken

4.4 Bruiklenen

Collectiestukken worden met een korte vastgestelde termijn in bruikleen gegeven.

4.5 Restauratie

5. VERWANT MATERIAAL

5.1 *Bestaan en bewaarplaats van aanvullende originelen/kopieën*

5.2 *Publicaties*

6. AANTEKENINGEN

7. BESCHRIJVINGSBEHEER

7.1 Verantwoording en datering

Marieke Jaenen, 15/05/2008

8. COLLECTIEVERANTWOORDELIJKE

8.1 Type

Prof. dr. Philip Van Peer

8.2 Adres

Celestijnenlaan 200E, 3001 Heverlee

8.3 Telefoon, fax, e-mail

Philip.vanpeer@ees.kuleuven.be; 016 32 64 12 of 016 32 64 33; fax: 016 32 64 00

9. CONTEXT

9.1 Geschiedenis collectieverantwoordelijke

9.2 Mandaat

9.3 Administratieve structuur

Hoogleraar Faculteit Letteren – Onderzoekseenheid Prehistorische Archeologie

9.4 Collectiebeheer: policy

9.5 Museale ruimte

9.6 Bewaarplaats

9.7 Toegangen (inventarissen, gidsen, publicaties, websites,...)

De collectie is opgenomen in het overzicht van de wetenschappelijke en didactische collecties van de KU Leuven op de website van de universiteit.³⁸

9.8 Werkingsbudget en personele middelen

10. PUBLIEK

10.1 Openingsuren

10.2 Voorwaarden voor raadpleging

Om de collectie te raadplegen dient er contact te worden opgenomen met de beheerder.

10.3 Voorwaarden voor reproductie

10.4 Voorwaarden en vereisten: toegankelijkheid en gebruik

10.5 Accessibility

³⁸ [http://www2.arts.kuleuven.be/info/erfgoed/Wet en Did_collectie%20](http://www2.arts.kuleuven.be/info/erfgoed/Wet_en_Did_collectie%20).

3.10 Sterrenkunde

1. IDENTIFICATIE

1.1 Referentie

KUL-WET10

1.2 Titel

Collectie sterrenkunde

1.3 Datering

1.4 Beschrijvingsniveau

Collectie

1.5 Omvang en materiaaltype

De collectie bestaat uit ca. 100 objecten: telescopen, topografische boeken, wetenschappelijke data, spectradatabanken, een fotografische plaat, meetinstrumenten, sterrencatalogi sinds 1885 en een boek van Prof. dr. Lemaître.



2. CONTEXT

2.1 Wie (persoon/organisatie) heeft de collectie verzameld?

2.2 Geschiedenis/biografie van de collectieverzamelaar

2.3 Geschiedenis van de collectie

2.4 Verwerving

2.5 Eigenaar collectie

KU Leuven

2.6 Institutionele beheerder

Faculteit Wetenschappen – Afdeling Sterrenkunde

2.7 Oorspronkelijke en huidige functie

De collectie is samengesteld uit de objecten die door de afdeling bewaard werden. De instrumenten werden oorspronkelijk voor onderwijs en onderzoek gebruikt.

3. INHOUD EN STRUCTUUR

3.1 Inhoud

De collectie sterrenkunde bestaat uit vier telescopen, topografische boeken, generaties van wetenschappelijke data, spectradatabanken op papier en een fotografisch plaat, magneetband, enkele meetinstrumenten (om posities en helderheden op fotografische platen te bepalen), oude fotografische fotometer en

sterrencatalogi sinds 1885. Daarnaast zijn er nog oude spectra (meetresultaten) die belangrijk zijn voor de geschiedenis van het onderzoek aan de afdeling Sterrenkunde. De gehele collectie toont de evolutie van hoe de sterren aan de KU Leuven werden onderzocht.

3.2 Selectiecriteria

3.3 Aanvullingen

De collectie wordt niet meer aangevuld. Het onderzoek gebeurt nu volledig digitaal.

4. VOORWAARDEN VOOR RAADPLEGING EN GEBRUIK

4.1 Fysieke kenmerken en vereisten

De materiële toestand van de onderzoeksobjecten is relatief goed.

4.2 Inventarisatie

De collectie is niet geïnventariseerd.

4.2a: *Onder welke vorm (fiches, databank, website,...)*

4.2b: *Type inventarisatie (collectie, deelcollectie of stukbeschrijving)*

4.2c: *Objectregistratie (aantal?)*

4.2d: *Registratiestandaard Ja/nee? Welke?*

4.2e: *Digitaliseren van de collectie? Hoeveel? Wie doet het? Middelen?*

De collectie is niet gedigitaliseerd.

4.3 Topstukken

Een waardevol object is een boek van Prof. Lemaître met opdracht van Lemaître aan Prof. Van Hoof.

4.4 Bruiklenen

4.5 Restauratie

5. VERWANT MATERIAAL

5.1 Bestaan en bewaarplaats van aanvullende originelen/kopieën

5.2 Publicaties

6. AANTEKENINGEN

7. BESCHRIJVINGSBEHEER

7.1 Verantwoording en datering

Marieke Jaenen, 13/05/2008

8. COLLECTIEVERANTWOORDELIJKE

8.1 Type

Prof. dr. Christoffel Waelkens

8.2 Adres

Celestijnenlaan 200D, 3001 Heverlee

8.3 Telefoon, fax, e-mail

Christoffel.waelkens@ster.kuleuven.be; 016 32 70 36 of 016 32 70 27

9. CONTEXT

9.1 Geschiedenis collectieverantwoordelijke

9.2 Mandaat

9.3 Administratieve structuur

9.4 Collectiebeheer: policy

9.5 Museale ruimte

9.6 Bewaarplaats

9.7 Toegangen (inventarissen, gidsen, publicaties, websites,...)

De collectie is opgenomen in het overzicht van de wetenschappelijke en didactische collecties van de KU Leuven op de website van de universiteit.³⁹

9.8 Werkingsbudget en personele middelen

10. PUBLIEK

10.1 Openingsuren

10.2 Voorwaarden voor raadpleging

Om de collectie te raadplegen dient er contact te worden opgenomen met de beheerder.

10.3 Voorwaarden voor reproductie

10.4 Voorwaarden en vereisten: toegankelijkheid en gebruik

10.5 Accessibility

³⁹ [http://www2.arts.kuleuven.be/info/erfgoed/Wet en Did_collectie%20.](http://www2.arts.kuleuven.be/info/erfgoed/Wet_en_Did_collectie%20)

3.11 Wiskunde

1. IDENTIFICATIE

1.1 Referentie

KUL-WET11

1.2 Titel

Collectie Wiskunde

1.3 Datering

1.4 Beschrijvingsniveau

Collectie

1.5 Omvang en materiaaltype

De collectie bestaat uit ca. 20 filmbanden.

2. CONTEXT

2.1 Wie (persoon/organisatie) heeft de collectie verzameld?

2.2 Geschiedenis/biografie van de collectieverzamelaar

2.3 Geschiedenis van de collectie

2.4 Verwerving

2.5 Eigenaar collectie

KU Leuven

2.6 Institutionele beheerder

Faculteit Wetenschappen – Departement Wiskunde

2.7 Oorspronkelijke en huidige functie

De filmbanden werden oorspronkelijk gebruikt in het onderwijs.

3. INHOUD EN STRUCTUUR

3.1 Inhoud

Het gaat om didactische filmbanden die bepaalde ontwerpen uit de wiskunde verduidelijken. Ze kunnen niet meer bekeken worden, omdat de technologie de laatste jaren zodanig vooruit is gegaan dat de apparatuur om de banden af te spelen niet meer voorhanden of buiten werking is. Een oplossing zou zijn dat de tapes gedigitaliseerd worden om ze opnieuw te gebruiken in de colleges.

3.2 Selectiecriteria

3.3 Aanvullingen

4. VOORWAARDEN VOOR RAADPLEGING EN GEBRUIK

4.1 Fysieke kenmerken en vereisten

4.2 Inventarisatie

De collectie is niet geïnventariseerd.

4.2a: *Onder welke vorm (fiches, databank, website,...)*

4.2b: *Type inventarisatie (collectie, deelcollectie of stukbeschrijving)*

4.2c: *Objectregistratie (aantal?)*

4.2d: *Registratiestandaard Ja/nee? Welke?*

4.2e: *Digitaliseren van de collectie? Hoeveel? Wie doet het? Middelen?*

De collectie is niet gedigitaliseerd.

4.3 Topstukken

4.4 Bruiklenen

4.5 Restauratie

5. VERWANT MATERIAAL

5.1 Bestaan en bewaarplaats van aanvullende originelen/kopieën

5.2 Publicaties

6. AANTEKENINGEN

7. BESCHRIJVINGSBEHEER

7.1 Verantwoording en datering

Marieke Jaenen, 28/05/2008

8. COLLECTIEVERANTWOORDELIJKE

8.1 Type

Prof. dr. Walter Van Assche

8.2 Adres

Celestijnenlaan 200B, 3001 Heverlee

8.3 Telefoon, fax, e-mail

Walter.vanassche@wis.kuleuven.be; 016 32 76 06 of 016 32 70 15; fax: 016 32 79 98

9. CONTEXT

9.1 Geschiedenis collectieverantwoordelijke

9.2 Mandaat

9.3 Administratieve structuur

Gewoon hoogleraar Faculteit Wetenschappen, Departementsvoorzitter van het Departement Wiskunde, Afdelingshoofd van de Afdeling Analyse.

9.4 Collectiebeheer: policy

9.5 Museale ruimte

Er is geen museale ruimte ingericht.

9.6 Bewaarplaats

9.7 Toegangen (inventarissen, gidsen, publicaties, websites,...)

De collectie is niet ontsloten.

9.8 Werkingsbudget en personele middelen

10. PUBLIEK

10.1 Openingsuren

10.2 Voorwaarden voor raadpleging

Om de collectie te raadplegen dient er contact te worden opgenomen met de beheerder.

10.3 Voorwaarden voor reproductie

10.4 Voorwaarden en vereisten: toegankelijkheid en gebruik

10.5 Accessibility

3.12 Museum voor Dierkunde

1. IDENTIFICATIE

1.1 Referentie

KUL-WET12

1.2 Titel

Collectie van het Museum voor Dierkunde

1.3 Datering

1.4 Beschrijvingsniveau

Collectie

1.5 Omvang en materiaaltipe

Het museum heeft ongeveer 6.000 collectiestukken in zijn bezit. Het gaat over opgezette en in vloeistof bewaarde dieren.



2. CONTEXT

2.1 Wie (persoon/organisatie) heeft de collectie verzameld?

2.2 Geschiedenis/biografie van de collectieverzamelaar

2.3 Geschiedenis van de collectie

Rond 1817 vonden vierentwintig kisten van de zoölogische collecties van de Oude Universiteit een onderkomen in het Kabinet van Natuurlijke Historie in het Koningscollege. Met de steun van koning Willem I werden verzamelingen in Engeland, Frankrijk en Duitsland voor de universiteit aangekocht. Onder Prof. P.J. Van Beneden (parasitoloog), die vanaf 1851 in het Koningscollege woonde, kende de collectie een grote uitbreiding. De collectie waterzoogdieren die Prof. Van Beneden aanbracht, was indrukwekkend en kon de competitie met gerenommeerde musea in het buitenland doorstaan. Zijn opvolger Prof. Gilson (oceanograaf) droeg vooral bij met collecties uit Roscoff, Napels, Fiji-eilanden, etc. Vanaf 1935 bracht ook Prof. H.J. Koch bijzondere specimina aan, vooral uit Zweden en Noorwegen. Vanaf dan werden er themakasten georganiseerd.

Van deze collectie gingen in de 20^e eeuw veel exemplaren verloren. Een luchtbombardement tijdens de Tweede Wereldoorlog vernietigde een groot deel van de collectie. Ook de splitsing van de universiteit in 1970 zorgde ervoor dat bijna de helft van de verzameling en de collectie zoogdierschedels naar Louvain-la-Neuve werd overgebracht. De resterende 5.000 specimina werden daarna nog aangevuld naar aanleiding van ecologische studiereizen en door talrijke schenkingen.

2.4 Verwerving

2.5 Eigenaar collectie

KU Leuven

2.6 Institutionele beheerder

Faculteit Wetenschappen – Afdeling Ecologie, Evolutie en Biodiversiteitsbehoud

2.7 Oorspronkelijke en huidige functie

De oorspronkelijke en huidige functie van de collectie is didactisch. De dieren worden tentoongesteld in het Museum voor Dierkunde.

3. INHOUD EN STRUCTUUR

3.1 Inhoud

De collectie bestaat uit ongeveer 6.000 soorten die vooral de systematiek van de dieren belichten. Van bijna elke soort van het dierenrijk is een voorbeeld aanwezig. Er is een uitzonderlijk grote collectie aan tweekleppige slakken en schelpen. De verzameling opgezette vogels is erg waardevol. De verzameling opgezette dieren dateert overwegend uit de 19de eeuw, maar de exemplaren op sterkwater zijn doorgaans van een recentere datum.

3.2 Selectiecriteria

3.3 Aanvullingen

Het is niet de bedoeling om de collectie te vergroten of te verkleinen. Wel worden soms kleine stukken aangekocht of worden dieren in een bokaal met sterkwater in de collectie opgenomen. Enkel uitzonderlijk interessante stukken (meestal fossielen) worden aangekocht.

4. VOORWAARDEN VOOR RAADPLEGING EN GEBRUIK

4.1 Fysieke kenmerken en vereisten

4.2 Inventarisatie

4.2a: Onder welke vorm (fiches, databank, website,...)

Er is een overzicht van de collectie in Excel.

4.2b: Type inventarisatie (collectie, deelcollectie of stukbeschrijving)

4.2c: Objectregistratie (aantal?)

4.2d: Registratiestandaard Ja/nee? Welke?

4.2e: Digitaliseren van de collectie? Hoeveel? Wie doet het? Middelen?

Van elke vogel is een digitale foto beschikbaar. Enkele topstukken worden op de website van het museum besproken.

4.3 Topstukken

De Amerikaanse trekduif is een exclusief stuk, omdat de vogel al enkele decennia is uitgestorven en er nog maar enkele opgezette exemplaren van bestaan. Voorts is de

Coelacanth vrij zeldzaam en is er een imposant walvisskelet van de Groenlandse walvis (*Balaena mysticetus*) opgehangen aan het plafond van de museumruimte.

4.4 Bruiklenen

4.5 Restauratie

5. VERWANT MATERIAAL

5.1 Bestaan en bewaarplaats van aanvullende originelen/kopieën

5.2 Publicaties

- Bont, R. de, 'Worstelen met Darwin: de evolutietheorie in Leuven', *Science@leuven*, 2009.
- Brendonck, L., 'Een walvis in de stad! Het Zoölogisch Museum, van gisteren en morgen', *Science@leuven*, 2007.

6. AANTEKENINGEN

7. BESCHRIJVINGSBEHEER

7.1 Verantwoording en datering

Marieke Jaenen, 19/05/2008 (op 27/03/2009 is het voormalige Zoölogisch Museum omgedoopt tot Museum voor Dierkunde); [Simon Leenknecht \(14/10/2013\)](#)

8. COLLECTIEVERANTWOORDELIJKE

8.1 Type

Prof. dr. Luc Brendonck

8.2 Adres

Ch. Deberiotstraat 40

8.3 Telefoon, fax, e-mail

Aquabio@bio.kuleuven.be

8.4 Contactpersonen

Daan Dekeukeleire (collectiebeheerder)

9. CONTEXT

9.1 Geschiedenis collectieverantwoordelijke

9.2 Mandaat

9.3 Administratieve structuur

9.4 Collectiebeheer: policy

Het Museum voor Dierkunde wil met zijn collectie niet alleen onderzoekers en studenten bereiken, maar ook het brede publiek. De collectie wordt in kijker gezet via tentoonstellingen, workshops en opdrachten voor kinderen, deelname aan de Wetenschapsweek, Dag van de wetenschap, etc.

9.5 Museale ruimte

9.6 Bewaarplaats

9.7 Toegangen (inventarissen, gidsen, publicaties, websites,...)

Het Museum voor Dierkunde heeft een eigen website met praktische informatie, de geschiedenis van het museum en de hoogtepunten uit de collectie.⁴⁰

De collectie is daarnaast opgenomen in het overzicht van de wetenschappelijke en didactische collecties van de KU Leuven op de website van de universiteit en in de *UMAC Worldwide Database of University Museums & Collections*.⁴¹

9.8 Werkingsbudget en personele middelen

10. PUBLIEK

10.1 Openingsuren

Het museum is vrij toegankelijk tijdens de openingsuren van de universiteit: op werkdagen van 9:00 tot 17:00. (Huidige stand, 14/10/2013)

10.2 Voorwaarden voor raadpleging

Het museum is gratis toegankelijk. Groepen kunnen een rondleiding aanvragen (€ 2/persoon voor één uur rondleiding). (Huidige stand, 14/10/2013)

10.3 Voorwaarden voor reproductie

10.4 Voorwaarden en vereisten: toegankelijkheid en gebruik

10.5 Accessibility

⁴⁰ Museum voor Dierkunde KU Leuven: <http://bio.kuleuven.be/museum/welkom>.

⁴¹ KU Leuven: http://www2.arts.kuleuven.be/info/erfgoed/Wet_en_Did_collectie%20 en UMAC: <http://publicus.culture.hu-berlin.de/collections/detail.php?dsn=662>.

3.13 Bio-ingenieurswetenschappen

1. IDENTIFICATIE

1.1 Referentie

KUL-FBIW01

1.2 Titel

Collectie bio-ingenieurswetenschappen

1.3 Datering

20^e eeuw

1.4 Beschrijvingsniveau

Collectie

1.5 Omvang en materiaaltype

De collectie bestaat uit een 300-tal objecten: laboratoriuminstrumenten, boeken, magazines en preparaten van Prof. dr. Bosmans.



2. CONTEXT

2.1 Wie (persoon/organisatie) heeft de collectie verzameld?

2.2 Geschiedenis/biografie van de collectieverzamelaar

2.3 Geschiedenis van de collectie

De collectie van de dienst onderwijsondersteuning van de Faculteit Bio-ingenieurswetenschappen werd ongeveer vierendertig jaar geleden aangelegd. In 1985 onderging het gebouw verbouwingswerken en moest bio-ingenieurswetenschappen samen met analytische scheikunde verhuizen. Verschillende objecten die voordien gebruikt werden voor onderwijs en onderzoek werden toen apart geplaatst. Prof. Bosmans en Rik Deliever maakten een selectie. Rik Deliever is sindsdien blijven verzamelen.

2.4 Verwerving

2.5 Eigenaar collectie

KU Leuven

2.6 Institutionele beheerder

Faculteit Bio-Ingenieurswetenschappen – Dienst Onderwijsondersteuning

2.7 Oorspronkelijke en huidige functie

De oorspronkelijke functie van deze instrumenten is onderwijs- en onderzoeksgebonden. De collectie wordt vandaag nog door professoren en studenten

gebruikt om bepaalde onderdelen of onderwerpen van een vak te verduidelijken. Enkele stukken worden tentoongesteld.

3. INHOUD EN STRUCTUUR

3.1 Inhoud

De collectie bestaat uit laboratoriuminstrumenten van de faculteit en dateert grotendeels uit de 20^e eeuw. Enkele objecten zijn: vaporimeter van Geissler, manometer, microscoop van Bausch & Lomb (1915), membraanfilter, brekingsindexmeter, woulffse fles, droogtoren, butyrometer, quadropole mass, deuteriumlamp, atomaire spectroscopie, potentiometer, balans van Mohr, Wheatstonebrug, oude refractometer, etc.

De meest opmerkelijke instrumenten zijn de calorimeter, de nog functionerende vlamfotometer met uitleeseenheid, een UV-lamp met een gordijntje waarvan de ronde haakjes van ivoor zijn en de Balans van Mohr.

3.2 Selectiecriteria

3.3 Aanvullingen

De collectie wordt nog aangevuld. Als er oude objecten opduiken worden ze aan de collectie toegevoegd.

4. VOORWAARDEN VOOR RAADPLEGING EN GEBRUIK

4.1 Fysieke kenmerken en vereisten

4.2 Inventarisatie

De collectie is niet geïnventariseerd. Enkele objecten dragen een label ter verduidelijking.

4.2a: *Onder welke vorm (fiches, databank, website,...)*

4.2b: *Type inventarisatie (collectie, deelcollectie of stukbeschrijving)*

4.2c: *Objectregistratie (aantal?)*

4.2d: *Registratiestandaard Ja/nee? Welke?*

4.2e: *Digitaliseren van de collectie? Hoeveel? Wie doet het? Middelen?*

De collectie is niet gedigitaliseerd.

4.3 Topstukken

4.4 Bruiklenen

4.5 Restauratie

5. VERWANT MATERIAAL

5.1 Bestaan en bewaarplaats van aanvullende originelen/kopieën

5.2 Publicaties

6. AANTEKENINGEN

7. BESCHRIJVINGSBEHEER

7.1 Verantwoording en datering

Marieke Jaenen, 09/06/2008

8. COLLECTIEVERANTWOORDELIJKE

8.1 Type

Rik Deliever

8.2 Adres

Kasteelpark Arenberg 21, 3001 Heverlee

8.3 Telefoon, fax, e-mail

Rik.deliever@biw.kuleuven.be; 016 32 15 57 of 016 32 16 06; fax: 016 32 19 64

9. CONTEXT

9.1 Geschiedenis collectieverantwoordelijke

9.2 Mandaat

9.3 Administratieve structuur

9.4 Collectiebeheer: policy

9.5 Museale ruimte

Een deel van de collectie wordt tentoongesteld in kasten op de gang van de faculteit.

9.6 Bewaarplaats

9.7 Toegangen (inventarissen, gidsen, publicaties, websites,...)

De collectie is opgenomen in het overzicht van de wetenschappelijke en didactische collecties van de KU Leuven op de website van de universiteit.⁴²

9.8 Werkingsbudget en personele middelen

10. PUBLIEK

10.1 Openingsuren

10.2 Voorwaarden voor raadpleging

Er dient contact te worden opgenomen met de beheerder om de collectie te raadplegen. De collectiestukken in de gang van de Faculteit Bio-ingenieurswetenschappen zijn vrij toegankelijk voor studenten en academisch personeel.

10.3 Voorwaarden voor reproductie

10.4 Voorwaarden en vereisten: toegankelijkheid en gebruik

10.5 Accessibility

⁴² [http://www2.arts.kuleuven.be/info/erfgoed/Wet en Did_collectie%20](http://www2.arts.kuleuven.be/info/erfgoed/Wet_en_Did_collectie%20).

3.14 Landbouwmaquettes

1. IDENTIFICATIE

1.1 Referentie

KUL-FBIW02

1.2 Titel

Collectie Landbouwmaquettes

1.3 Datering

20^e eeuw

1.4 Beschrijvingsniveau

Collectie



1.5 Omvang en materiaaltype

De collectie bestaat uit een 10-tal maquettes van Oost-Zwitserse en Duitse boerderijen en één Vlaamse vierkantshoeve.

2. CONTEXT

2.1 Wie (persoon/organisatie) heeft de collectie verzameld?

2.2 Geschiedenis/biografie van de collectieverzamelaar

2.3 Geschiedenis van de collectie

De collectie boerderijmodellen bestaat uit maquettes die de KU Leuven ter compensatie van de Duitse Staat gekregen heeft na de Eerste Wereldoorlog. Prof. dr. Van Himbeek heeft de maquettes zelf besteld. In hoeverre hij inspraak had in de selectie van de modellen is niet bekend.

2.4 Verwerving

2.5 Eigenaar collectie

KU Leuven

2.6 Institutionele beheerder

Faculteit Bio-Ingenieurswetenschappen – Afdeling M3-BIORES: Meet, Modelleer & Manage Bioresponsies

2.7 Oorspronkelijke en huidige functie

Oorspronkelijk werden de maquettes als didactisch materiaal gebruikt. Aangezien het college 'bouwkunde van de landbouw' niet meer wordt gedoceerd, hebben de modellen geen didactisch nut meer voor de afdeling.

3. INHOUD EN STRUCTUUR

3.1 Inhoud

De collectie bestaat uit een 10-tal maquettes die door de Duitse Staat zijn geschonken. Ze zijn alle van Duitse makelarij. Ze beelden Oost-Zwitserse en Duitse boerderijen en enkele gebinte- en vakwerkconstructies af.

Prof. Van Himbeeck gaf in de periode na de Eerste Wereldoorlog het college 'bouwkunde van de landbouw' (boerderijenbouw) en dus ook de geschiedenis van boerderijen. Hij doceerde bouwkundig tekenen en tijdens zijn colleges werden de maquettes gebruikt.

In de collectie bevindt zich ook een Vlaamse boerderij: de vierkantshoeve 'het Berkenhof'. De vierkantshoeve werd vaak uitgeleend voor tentoonstellingen. Deze maquette is gemaakt door het voormalige Centrum voor Agrarische Bouwkunde onder leiding van Prof. Goedseels. Dit centrum hield zich bezig met de architectuur, archeologie en geschiedenis van agrarische bouwwerken. Ze maakte in de jaren zeventig een fotoreportage van de bestaande boerderijen. Deze fotoreportage is van onschatbare waarde, omdat vele historische boerderijen verdwijnen en gerenoveerd worden.

3.2 Selectiecriteria

3.3 Aanvullingen

De collectie wordt niet meer aangevuld.

4. VOORWAARDEN VOOR RAADPLEGING EN GEBRUIK

4.1 Fysieke kenmerken en vereisten

4.2 Inventarisatie

De collectie is niet geïnventariseerd.

4.2a: *Onder welke vorm (fiches, databank, website,...)*

4.2b: *Type inventarisatie (collectie, deelcollectie of stukbeschrijving)*

4.2c: *Objectregistratie (aantal?)*

4.2d: *Registratiestandaard Ja/nee? Welke?*

4.2e: *Digitaliseren van de collectie? Hoeveel? Wie doet het? Middelen?*

De collectie is niet gedigitaliseerd.

4.3 Topstukken

4.4 Bruiklenen

De Vlaamse maquette – de vierkantshoeve 'het Berkenhof' – werd vaak uitgeleend voor tentoonstellingen.

4.5 Restauratie

5. VERWANT MATERIAAL

5.1 Bestaan en bewaarplaats van aanvullende originelen/kopieën

5.2 Publicaties

6. AANTEKENINGEN

7. BESCHRIJVINGSBEHEER

7.1 Verantwoording en datering

Marieke Jaenen, 19/06/2008 en 22/07/2008

8. COLLECTIEVERANTWOORDELIJKE

8.1 Type

Prof. dr. Vic Goedseels

8.2 Adres

Kasteelpark Arenberg 30, 3001 Heverlee

8.3 Telefoon, fax, e-mail

Vic.goedseels@abh.kuleuven.be; 016 32 07 66 of 016 32 84 11; fax: 016 32 41 67

9. CONTEXT

9.1 Geschiedenis collectieverantwoordelijke

9.2 Mandaat

9.3 Administratieve structuur

9.4 Collectiebeheer: policy

9.5 Museale ruimte

9.6 Bewaarplaats

9.7 Toegangen (inventarissen, gidsen, publicaties, websites,...)

De collectie is opgenomen in het overzicht van de wetenschappelijke en didactische collecties van de KU Leuven op de website van de universiteit.⁴³

9.8 Werkingsbudget en personele middelen

10. PUBLIEK

10.1 Openingsuren

10.2 Voorwaarden voor raadpleging

Er dient contact te worden opgenomen met de beheerder om de collectie te raadplegen.

⁴³ [http://www2.arts.kuleuven.be/info/erfgoed/Wet en Did_collectie%20](http://www2.arts.kuleuven.be/info/erfgoed/Wet_en_Did_collectie%20).

3.15 Plantkunde en Microbiologie

1. IDENTIFICATIE

1.1 Referentie

KUL-FBIW03

1.2 Titel

Collectie plantkunde en microbiologie

1.3 Datering

20^e eeuw

1.4 Beschrijvingsniveau

Collectie

1.5 Omvang en materiaaltype

De collectie bestaat uit een 8-tal verouderde wetenschappelijke toestellen.



2. CONTEXT

2.1 Wie (persoon/organisatie) heeft de collectie verzameld?

2.2 Geschiedenis/biografie van de collectieverzamelaar

2.3 Geschiedenis van de collectie

In het Carnoy-Instituut in de Rijschoolstraat in Leuven werd een herbarium aangelegd van 100.000 gedroogde planten. De opvolgers van Prof. dr. Robyns twijfelden over de wetenschappelijke waarde van de collectie en maakten er bijgevolg weinig of geen gebruik van. Na de verhuizing van het Carnoy-Instituut naar de laboratoria in Heverlee zorgde de omvang van de collectie voor problemen op gebied van berging en onderhoud. Daarom werd een uitgebreid gedeelte van het herbarium (80.000 planten) overgedragen aan de Nationale Plantentuin van Meise. De overige 20.000 planten zijn afkomstig uit België en hebben een didactische waarde. Ook de planten die door een kloosterorde afgestaan werden aan KU Leuven zijn overgedragen aan de Nationale Plantentuin. De KU Leuven kan wel bepaalde planten terug opvragen. Van groot belang voor het behoud van een beperkt herbarium in Leuven was vooral dat KU Leuven hiermee het statuut van 'erkend herbarium bezitter' heeft behouden (met acronym LV) en op deze manier vrij eenvoudig (en gratis) planten kan ontlene uit andere herbaria. De mogelijkheid om herbariumspecimina te ontlene is zeer belangrijk voor het onderzoek.

De wetenschappelijke waarde van een herbarium hangt vooral af van het aantal aanwezige 'plantentypes'. Deze plantentypes (ook 'holotypes' genoemd) zijn unieke exemplaren waarop de beschrijving van een nieuwe plantensoort werd gebaseerd en die gebruikt werden voor het geven van de naam. In de Nationale Plantentuin heeft

men tot op heden in de oorspronkelijke KU Leuvencollectie zeer veel types weten te identificeren – wat de collectie onverwacht een hoge wetenschappelijke waarde geeft.

2.4 Verwerving

2.5 Eigenaar collectie

KU Leuven

2.6 Institutionele beheerder

Faculteit Bio-Ingenieurswetenschappen – Instituut Plantkunde en Microbiologie

2.7 Oorspronkelijke en huidige functie

De collectie werd oorspronkelijk gebruikt voor onderwijs en onderzoek. Ze is nu inactief.

3. INHOUD EN STRUCTUUR

3.1 Inhoud

Op het Instituut Plantkunde en Microbiologie bevinden zich enkele microscopen en een balans, maar er is niet echt sprake van een collectie. Het departement bezit enkele oude wetenschappelijke toestellen: microtoom, weegschaal en een microscoop. De plantkundigen van KU Leuven waren de oprichters van het cytologisch tijdschrift 'La Cellule'. In het Carnoy-Instituut was ook een collectie wandplaten uit het begin van de 20^e eeuw aanwezig, met onder andere reconstructies van nu uitgestorven vegetaties. De wandplaten bevinden zich in het Universiteitsarchief.

3.2 Selectiecriteria

3.3 Aanvullingen

4. VOORWAARDEN VOOR RAADPLEGING EN GEBRUIK

4.1 Fysieke kenmerken en vereisten

4.2 Inventarisatie

De collectie is niet geïnventariseerd.

4.2a: *Onder welke vorm (fiches, databank, website,...)*

4.2b: *Type inventarisatie (collectie, deelcollectie of stukbeschrijving)*

4.2c: *Objectregistratie (aantal?)*

4.2d: *Registratiestandaard Ja/nee? Welke?*

4.2e: *Digitaliseren van de collectie? Hoeveel? Wie doet het? Middelen?*

De collectie is niet gedigitaliseerd.

4.3 Topstukken

4.4 Bruiklenen

4.5 Restauratie

5. VERWANT MATERIAAL

5.1 Bestaan en bewaarplaats van aanvullende originelen/kopieën

5.2 Publicaties

6. AANTEKENINGEN

7. BESCHRIJVINGSBEHEER

7.1 Verantwoording en datering

Marieke Jaenen, 09/06/2008

8. COLLECTIEVERANTWOORDELIJKE

8.1 Type

Roger Laermans

8.2 Adres

Kasteelpark Arenberg 31, 3001 Heverlee

8.3 Telefoon, fax, e-mail

Roger.laermans@gep.kuleuven.be

9. CONTEXT

9.1 Geschiedenis collectieverantwoordelijke

9.2 Mandaat

9.3 Administratieve structuur

9.4 Collectiebeheer: policy

9.5 Museale ruimte

9.6 Bewaarplaats

9.7 Toegangen (inventarissen, gidsen, publicaties, websites,...)

De collectie is opgenomen in het overzicht van de wetenschappelijke en didactische collecties van de KU Leuven op de website van de universiteit.⁴⁴

9.8 Werkingsbudget en personele middelen

10. PUBLIEK

10.1 Openingsuren

10.2 Voorwaarden voor raadpleging

Er dient contact te worden opgenomen met de beheerder om de collectie te raadplegen.

⁴⁴ [http://www2.arts.kuleuven.be/info/erfgoed/Wet en Did_collectie%20](http://www2.arts.kuleuven.be/info/erfgoed/Wet_en_Did_collectie%20).

3.16 Afgietsels architectuur (ASRO)

1. IDENTIFICATIE

1.1 Referentie

KUL-FirW01

1.2 Titel

Collectie afgietsels architectuur (ASRO)

1.3 Datering

19^e – 20^e eeuw

1.4 Beschrijvingsniveau

Collectie

1.5 Omvang en materiaaltype

De collectie bestaat uit een 120-tal afgietsels.

2. CONTEXT

2.1 Wie (persoon/organisatie) heeft de collectie verzameld?

2.2 Geschiedenis/biografie van de collectieverzamelaar

2.3 Geschiedenis van de collectie

Vanaf 1874 worden er aan de KU Leuven interieurarchitecten opgeleid. Tijdens de colleges architectuur van Prof. Helleputte kregen de studenten architectuurvoorbeelden in de vorm van gipsen afgietsels voorgeschoteld. Meestal ging het om fragmenten van middeleeuwse gebouwen. Alle bestelformulieren van de afgietsels zijn verloren gegaan in de bibliotheekbrand van 1914, waardoor het moeilijk wordt om informatie over de afgietsels te vinden. Prof. dr. Verpoest vond de gipsen modellen in de kapel van Arenberg tijdens zijn doctoraat. Hij wilde ze redden want ze zijn zeldzame getuigen van het Leuvense architectuuronderwijs in de 19^e eeuw.

2.4 Verwerving

2.5 Eigenaar collectie

KU Leuven

2.6 Institutionele beheerder

Faculteit Ingenieurswetenschappen – Departement Architectuur, Stedenbouw en Ruimtelijke Ordening

2.7 Oorspronkelijke en huidige functie

De collectie werd oorspronkelijk in het onderwijs gebruikt. Ze wordt nu tentoongesteld op het secretariaat van het architectuurdepartement.

3. INHOUD EN STRUCTUUR

3.1 Inhoud

De collectie bestaat uit afgietsels die Prof. Joris Helleputte in zijn colleges gebruikte. Het gaat over omgekeerde kapitelen, decoratieve lijsten, beelden en fragmenten. De stukken hebben vooral een onderwijshistorische waarde, aangezien zij samen met enkele documenten en een tekening van een student de enige getuigen zijn van Helleputtes tijd als hoogleraar architectuur.

3.2 Selectiecriteria

3.3 Aanvullingen

De collectie wordt niet aangevuld.

4. VOORWAARDEN VOOR RAADPLEGING EN GEBRUIK

4.1 Fysieke kenmerken en vereisten

4.2 Inventarisatie

De collectie is niet geïnventariseerd.

4.2a: *Onder welke vorm (fiches, databank, website,...)*

4.2b: *Type inventarisatie (collectie, deelcollectie of stukbeschrijving)*

4.2c: *Objectregistratie (aantal?)*

4.2d: *Registratiestandaard Ja/nee? Welke?*

4.2e: *Digitaliseren van de collectie? Hoeveel? Wie doet het? Middelen?*

De collectie is niet gedigitaliseerd.

4.3 Topstukken

4.4 Bruiklenen

4.5 Restauratie

5. VERWANT MATERIAAL

5.1 Bestaan en bewaarplaats van aanvullende originelen/kopieën

5.2 Publicaties

Steyaert, K., 'Academisch erfgoed in de kijker, Architectuur in het gips', *Campuskrant*, 18, 6 (2007).

6. AANTEKENINGEN

7. BESCHRIJVINGSBEHEER

7.1 Verantwoording en datering

Marieke Jaenen (2008 – de collectie kon worden niet bezocht)

8. COLLECTIEVERANTWOORDELIJKE

8.1 Type

Prof. dr. Luc Verpoest

8.2 Adres

Kasteelpark Arenberg 1, 3001 Heverlee

8.3 Telefoon, fax, e-mail

Luc.verpoest@asro.kuleuven.be; 016 32 13 80 of 016 32 13 61; fax: 016 32 19 84

9. CONTEXT

9.1 Geschiedenis collectieverantwoordelijke

9.2 Mandaat

9.3 Administratieve structuur

9.4 Collectiebeheer: policy

9.5 Museale ruimte

De afgietsels worden getoond in het secretariaat van het architectuurdepartement.

9.6 Bewaarplaats

9.7 Toegangen (inventarissen, gidsen, publicaties, websites,...)

De collectie is opgenomen in het overzicht van de wetenschappelijke en didactische collecties van de KU Leuven op de website van de universiteit.⁴⁵

9.8 Werkingsbudget en personele middelen

10. PUBLIEK

10.1 Openingsuren

10.2 Voorwaarden voor raadpleging

Er dient contact te worden opgenomen met de beheerder om de collectie te raadplegen.

10.3 Voorwaarden voor reproductie

10.4 Voorwaarden en vereisten: toegankelijkheid en gebruik

10.5 Accessibility

⁴⁵ [http://www2.arts.kuleuven.be/info/erfgoed/Wet en Did_collectie%20](http://www2.arts.kuleuven.be/info/erfgoed/Wet_en_Did_collectie%20).

3.17 Chemische Ingenieurswetenschappen*

[*Stand in 2014: deze collectie bestaat niet langer]

1. IDENTIFICATIE

1.1 Referentie

KUL-FirW02

1.2 Titel

Collectie chemische ingenieurswetenschappen

1.3 Datering

20^e eeuw

1.4 Beschrijvingsniveau

Collectie

1.5 Omvang en materiaaltype

Het gaat om één destillatiekolom van meer dan een eeuw oud en vijf onderzoeksapparaten.

2. CONTEXT

2.1 Wie (persoon/organisatie) heeft de collectie verzameld?

2.2 Geschiedenis/biografie van de collectieverzamelaar

2.3 Geschiedenis van de collectie

2.4 Verwerving

2.5 Eigenaar collectie

KU Leuven

2.6 Institutionele beheerder

Faculteit Ingenieurswetenschappen – Departement Chemische ingenieurstechnieken

2.7 Oorspronkelijke en huidige functie

De destillatiekolom werd oorspronkelijk gebruikt voor onderzoek en onderwijs. Ze is nu inactief.

3. INHOUD EN STRUCTUUR

3.1 Inhoud

Het departement Chemische Ingenieurstechnieken beschikt over één destillatiekolom en nog een 5-tal onderzoeksapparaten uit de tweede helft van de 20ste eeuw. Ze hebben een belangrijke rol gespeeld hebben op het gebied van onderzoek en onderwijs in het departement.

3.2 Selectiecriteria

3.3 Aanvullingen

4. VOORWAARDEN VOOR RAADPLEGING EN GEBRUIK

4.1 Fysieke kenmerken en vereisten

4.2 Inventarisatie

De collectie is niet geïnventariseerd.

4.2a: *Onder welke vorm (fiches, databank, website,...)*

4.2b: *Type inventarisatie (collectie, deelcollectie of stukbeschrijving)*

4.2c: *Objectregistratie (aantal?)*

4.2d: *Registratiestandaard Ja/nee? Welke?*

4.2e: *Digitaliseren van de collectie? Hoeveel? Wie doet het? Middelen?*

De collectie is niet gedigitaliseerd.

4.3 Topstukken

4.4 Bruiklenen

4.5 Restauratie

5. VERWANT MATERIAAL

5.1 *Bestaan en bewaarplaats van aanvullende originelen/kopieën*

5.2 *Publicaties*

6. AANTEKENINGEN

7. BESCHRIJVINGSBEHEER

7.1 *Verantwoording en datering*

Marieke Jaenen, 14/05/2008; [Simon Leenknecht \(08/01/2014\)](#)

8. COLLECTIEVERANTWOORDELIJKE

8.1 *Type*

8.2 *Adres*

8.3 *Telefoon, fax, e-mail*

8.4 *Contactpersonen*

9. CONTEXT

9.1 *Geschiedenis collectieverantwoordelijke*

9.2 *Mandaat*

9.3 *Administratieve structuur*

9.4 *Collectiebeheer: policy*

9.5 *Museale ruimte*

9.6 *Bewaarplaats*

9.7 Toegangen (inventarissen, gidsen, publicaties, websites,...)

De collectie is opgenomen in het overzicht van de wetenschappelijke en didactische collecties van de KU Leuven op de website van de universiteit.⁴⁶

9.8 Werkingsbudget en personele middelen

10. PUBLIEK

10.1 Openingsuren

10.2 Voorwaarden voor raadpleging

10.3 Voorwaarden voor reproductie

10.4 Voorwaarden en vereisten: toegankelijkheid en gebruik

10.5 Accessibility

⁴⁶ [http://www2.arts.kuleuven.be/info/erfgoed/Wet en Did_collectie%20.](http://www2.arts.kuleuven.be/info/erfgoed/Wet_en_Did_collectie%20)

3.18 Computermuseum

1. IDENTIFICATIE

1.1 Referentie

KUL-FirW03

1.2 Titel

Collectie van het computermuseum

1.3 Datering

20^e eeuw

1.4 Beschrijvingsniveau

Collectie

1.5 Omvang en materiaaltype

De collectie bestaat uit een 50- tot 100-tal hardwareapparaten.



2. CONTEXT

2.1 Wie (persoon/organisatie) heeft de collectie verzameld?

2.2 Geschiedenis/biografie van de collectieverzamelaar

2.3 Geschiedenis van de collectie

2.4 Verwerving

2.5 Eigenaar collectie

KU Leuven

2.6 Institutionele beheerder

Faculteit Ingenieurswetenschappen – Departement Computerwetenschappen

2.7 Oorspronkelijke en huidige functie

De collectie geeft een beeld van de geschiedenis van de computer, zodat studenten stilstaan bij de evolutie van de technologie. De meer recente objecten worden soms nog wel in de colleges gebruikt als didactisch materiaal. De computers werken niet meer. De technologie is zodanig geëvolueerd dat er geen onderdelen meer bestaan om de computers terug te laten functioneren.

3. INHOUD EN STRUCTUUR

3.1 Inhoud

De collectie werd vanaf het begin van de jaren tachtig bijeengebracht en bevat voornamelijk hardware. Tot de collectie behoren twee computers die tot in het begin

van de jaren tachtig gebruikt werden. De rest van de apparatuur zijn typevoorbeelden.

Er zijn een aantal componenten die in samenwerking met de U.C.L voor de KU Leuven tot stand zijn gekomen. De collectie geeft een beeld van de geschiedenis van de technologie, bijvoorbeeld hoe 2GB 20 jaar geleden 130cm in beslag nam en nu 1cm. De handleidingen en tapes zijn ook bewaard gebleven.

3.2 Selectiecriteria

Enkel hardware die in het Departement Computerwetenschappen werd gebruikt komt in aanmerking om te worden verzameld in het computermuseum. Er worden geen externe computers aan de collectie toegevoegd.

3.3 Aanvullingen

Verouderde hardware wordt toegevoegd.

4. VOORWAARDEN VOOR RAADPLEGING EN GEBRUIK

4.1 Fysieke kenmerken en vereisten

De materiële toestand van de computers is goed, maar ze zijn niet meer in werking.

4.2 Inventarisatie

De collectie is niet geïnventariseerd.

4.2a: *Onder welke vorm (fiches, databank, website,...)*

4.2b: *Type inventarisatie (collectie, deelcollectie of stukbeschrijving)*

4.2c: *Objectregistratie (aantal?)*

4.2d: *Registratiestandaard Ja/nee? Welke?*

4.2e: *Digitaliseren van de collectie? Hoeveel? Wie doet het? Middelen?*

Een aantal stukken zijn gedigitaliseerd en online beschikbaar via de website van het computermuseum.

4.3 Topstukken

4.4 Bruiklenen

4.5 Restauratie

De objecten worden niet gerestaureerd, omdat er geen componenten meer bestaan om ze te laten werken.

5. VERWANT MATERIAAL

5.1 Bestaan en bewaarplaats van aanvullende originelen/kopieën

5.2 Publicaties

6. AANTEKENINGEN

7. BESCHRIJVINGSBEHEER

7.1 Verantwoording en datering

Marieke Jaenen, 05/05/2008

8. COLLECTIEVERANTWOORDELIJKE

8.1 Type

Prof. dr. Jean Huens

8.2 Adres

Celestijnenlaan 200A, 3001 Heverlee

8.3 Telefoon, fax, e-mail

Jean.huens@cs.kuleuven.be; 016 32 75 61 of 016 32 77 00; fax: 016 32 79 96

9. CONTEXT

9.1 Geschiedenis collectieverantwoordelijke

9.2 Mandaat

9.3 Administratieve structuur

9.4 Collectiebeheer: policy

De collectiebeheerder ziet de verzameling als een 'Collectie van het Departement Computerwetenschappen'. Het computermuseum verzamelt alleen computers en hardware die gebruikt werden binnen het departement Computerwetenschappen. De objecten vertellen iets over de geschiedenis van de computer en van het departement.

9.5 Museale ruimte

De computers worden in enkele gangen van het departement tentoongesteld.

9.6 Bewaarplaats

Naast de computers zijn er handleidingen en tapes bewaard.

9.7 Toegangen (inventarissen, gidsen, publicaties, websites,...)

De collectie is digitaal ontsloten via de website van het museum.⁴⁷ De website is opgevat als een virtueel computermuseum van het departement Computerwetenschappen. In dit virtuele museum wordt de geschiedenis van de computerwetenschappen toegelicht. De objecten die worden besproken, worden tentoongesteld in de gangen en lokalen van het departement. Op de website zijn plannen beschikbaar met het lokaal waar de toestellen terug te vinden zijn. De collectie is ook opgenomen in het overzicht van de wetenschappelijke en didactische collecties van de KU Leuven op de website van de universiteit.⁴⁸

⁴⁷ Computermuseum: <http://www.cs.kuleuven.be/museum>.

⁴⁸ http://www2.arts.kuleuven.be/info/erfgoed/Wet_en_Did_collectie%20.

9.8 Werkingsbudget en personele middelen

10. PUBLIEK

10.1 Openingsuren

10.2 Voorwaarden voor raadpleging

De collectie is vrij toegankelijk. Via de website van het computermuseum is het vooraf mogelijk om na te gaan welke objecten er op welke plaats terug te vinden zijn.

Om de documentatie van handleidingen en tapes te raadplegen dient er contact te worden opgenomen met de collectiebeheerder.

10.3 Voorwaarden voor reproductie

10.4 Voorwaarden en vereisten: toegankelijkheid en gebruik

10.5 Accessibility

3.19 Elektrotechniek

1. IDENTIFICATIE

1.1 Referentie

KUL-FirW04

1.2 Titel

Collectie elektrotechniek

1.3 Datering

20^e eeuw

1.4 Beschrijvingsniveau

Collectie

1.5 Omvang en materiaaltype

De collectie bestaat uit een 100-tal elektrische apparaten: machines, meettoestellen, elektrische componenten, microprocessors, Siemensmachines, etc.



2. CONTEXT

2.1 Wie (persoon/organisatie) heeft de collectie verzameld?

2.2 Geschiedenis/biografie van de collectieverzamelaar

2.3 Geschiedenis van de collectie

Vierendertig jaar geleden was er een museum dat door de splitsing van de universiteit werd ontmanteld. Dit museum bevatte objecten die rond 1900 werden aangekocht voor het voormalige Elektromechanisch Instituut in de Vlamingenstraat. Naderhand is er veel verloren gegaan. Nu zijn er nog maar enkele oude objecten bewaard.

Een vierentwintig jaar geleden is een technisch medewerker gestart met het verzamelen van oude apparaten en objecten afkomstig van het departement. De collectie is in de loop van de jaren gegroeid en de belangrijkste elektrische objecten van de laatste vijftig jaar van het departement zijn bewaard gebleven.

2.4 Verwerving

2.5 Eigenaar collectie

KU Leuven

2.6 Institutionele beheerder

Faculteit Ingenieurswetenschappen – Afdeling ESAT-ELECTA, Elektrische Energie en Computer Architecturen

2.7 Oorspronkelijke en huidige functie

De objecten werden door de KU Leuven aangekocht als onderwijs- en onderzoeksmateriaal. Vandaag hebben ze voornamelijk een museale functie, maar sommige objecten worden nog als didactisch materiaal aangewend om de basisleer uit te leggen.

3. INHOUD EN STRUCTUUR

3.1 Inhoud

De verzameling elektrotechniek bestaat onder meer uit elektrische machines, meettoestellen, elektrische componenten, microprocessors, machines van Siemens, etc. Er zijn nog enkele objecten die dateren uit de tijd van het oorspronkelijke museum, waaronder elektromachines van de eerste generatie die gebruikt werden voor elektrische proeven, batterijen en enkele Siemensmachines (apparaten voor het verlichten van podia – hiervan zijn de resten van de booglamp nog aanwezig).

Andere objecten zijn een demokast van kabels (ATEX), volt- en ampèremeters, loodbatterij, frequentiemeter, Watt-meter, waterkoker, ventilator, meter met papierbandje, grote en kleine harde schijf, puntkaarten van de eerste pc, ringkerngeheugen en ponsbandjes (1970), oude telefooncentrale, oud telexapparaat, de allereerste cassette recorder die bij Philips Hasselt gemaakt werd, bandrecorder (1957), draadrecorder (1948-1952), de evolutie van radiobuizen van 1918 tot 1970, zenderbuizen, microprocessors, verzameling transistoren met de eerste die de KU Leuven had (1950), etc.

3.2 Selectiecriteria

3.3 Aanvullingen

Verouderde objecten worden aan de collectie toegevoegd, maar er worden geen nieuwe objecten aangekocht.

4. VOORWAARDEN VOOR RAADPLEGING EN GEBRUIK

4.1 Fysieke kenmerken en vereisten

4.2 Inventarisatie

4.2a: Onder welke vorm (fiches, databank, website,...)

Alle gefotografeerde objecten worden opgenomen in een lijst. Dit laat toe om later gemakkelijk te bepalen waar ze zijn opgeslagen en in welke doos.

4.2b: Type inventarisatie (collectie, deelcollectie of stukbeschrijving)

4.2c: Objectregistratie (aantal?)

4.2d: Registratiestandaard Ja/nee? Welke?

4.2e: Digitaliseren van de collectie? Hoeveel? Wie doet het? Middelen?

4.3 Topstukken

De objecten met een unieke waarde zijn: de allereerste cassette recorder die bij Philips Hasselt werd vervaardigd en de allereerste transistor van de KU Leuven, die Prof. Piermaat rond 1950 meebracht uit Amerika.

4.4 Bruiklenen

4.5 Restauratie

De elektronische instrumenten worden ook niet geconserveerd of gerestaureerd.

5. VERWANT MATERIAAL

5.1 Bestaan en bewaarplaats van aanvullende originelen/kopieën

5.2 Publicaties

6. AANTEKENINGEN

7. BESCHRIJVINGSBEHEER

7.1 Verantwoording en datering

Marieke Jaenen, 21/05/2008

8. COLLECTIEVERANTWOORDELIJKE

8.1 Type

Prof. dr. Ronnie Belmans

8.2 Adres

Kasteelpark Arenberg 10, 3001 Heverlee

8.3 Telefoon, fax, e-mail

8.4 Contactpersonen

Roland Reekmans: Roland.reekmans@esat.kuleuven.be; 016 32 10 36 of 016 32 19 85

9. CONTEXT

9.1 Geschiedenis collectieverantwoordelijke

9.2 Mandaat

9.3 Administratieve structuur

9.4 Collectiebeheer: policy

9.5 Museale ruimte

De objecten zijn in meerdere lokalen van de afdeling ESAT-ELECTA ondergebracht.

9.6 Bewaarplaats

9.7 Toegangen (inventarissen, gidsen, publicaties, websites,...)

De collectie is opgenomen in het overzicht van de wetenschappelijke en didactische collecties van de KU Leuven op de website van de universiteit.⁴⁹

9.8 Werkingsbudget en personele middelen

⁴⁹ http://www2.arts.kuleuven.be/info/erfgoed/Wet_en_Did_collectie%20.

10. PUBLIEK

10.1 Openingsuren

10.2 Voorwaarden voor raadpleging

De stukken in de gang zijn vrij toegankelijk voor studenten en academisch personeel. Om de objecten in de practicalokalen te bekijken, dient er contact te worden opgenomen.

10.3 Voorwaarden voor reproductie

10.4 Voorwaarden en vereisten: toegankelijkheid en gebruik

10.5 Accessibility

3.20 Motorencollectie (Thermotechnisch Instituut), ook wel Collectie thermotechnische en elektrische machines

1. IDENTIFICATIE

1.1 Referentie

KUL-FirW05

1.2 Titel

Collectie thermotechnische en elektrische machines

1.3 Datering

19^e eeuw – 20^e eeuw

1.4 Beschrijvingsniveau

Collectie

1.5 Omvang en materiaaltipe

De collectie bestaat uit een 15-tal motoren. Het Thermotechnisch Instituut is speciaal gebouwd om motoren en stoommachines in onder te brengen.



2. CONTEXT

2.1 Wie (persoon/organisatie) heeft de collectie verzameld?

2.2 Geschiedenis/biografie van de collectieverzamelaar

2.3 Geschiedenis van de collectie

De voorloper van het Thermotechnisch Instituut, het Elektromechanisch Instituut, werd opgericht in 1901 en was gelegen in de Vlamingenstraat. Het bevatte een groot aantal elektrische machines om een moderne opleiding te verschaffen aan de toenmalige nieuwe studierichting van 'ingénieur électricien'. Al in 1911 waren er plannen om een groter instituut te bouwen, maar het was pas in 1930 dat het Thermotechnisch Instituut in de Celestijnenstraat werd ingehuldigd. Dit nieuwe instituut werd speciaal opgericht om praktijklessen met machines te geven aan de studenten

2.4 Verwerving

Er zijn gedurende tachtig jaar wel enkele motoren bijgekocht, maar dat zijn er uiteindelijk niet zo heel veel. Er zijn nooit echt motoren verwijderd. De La Meuse stoommachine is bij de splitsing van de KU Leuven en de U.C.L. naar de U.C.L. gegaan. Deze werd in de jaren negentig teruggebracht.

2.5 Eigenaar collectie

KU Leuven

2.6 Institutionele beheerder

Faculteit Ingenieurswetenschappen – Afdeling Toegepaste Mechanica en Energieconversie – Thermotechnisch Instituut

2.7 Oorspronkelijke en huidige functie

De collectie had oorspronkelijk een onderwijzende functie. Vandaag fungeert het instituut voornamelijk als een 'Museum of Historical Engines'. De machinezaal is het decor geworden voor promoties en presentaties, voor wetenschappelijke symposia en feestelijke alumnibijeenkomsten.

3. INHOUD EN STRUCTUUR

3.1 Inhoud

Tot de verzameling behoort onder andere de grote Bollinckx duplex stoommachine, de kleine Bollinckx stoommachine, de Parson hogedrukturbine, de Winthertur Compressor, de Orenda 9 Jet motor, de Rolls Royce Derwent VIII Jet motor, de Whittle W2 700 straalmotor, de La Meuse semifix stoommachine, de La Meuse Stoommachine, etc.

3.2 Selectiecriteria

3.3 Aanvullingen

De collectie wordt niet meer aangevuld.

4. VOORWAARDEN VOOR RAADPLEGING EN GEBRUIK

4.1 Fysieke kenmerken en vereisten

De materiële toestand van de collectie is goed. Er zijn twee stoommotoren – één dieselmotor en één straalmotor – die nog opgestart kunnen worden.

4.2 Inventarisatie

4.2a: Onder welke vorm (fiches, databank, website,...)

De collectie is geïnventariseerd en beschreven in de publicatie *Het Thermotechnisch Instituut. Een voorbeeld van industrieel academisch erfgoed* van M. Jaenen en E. Van den Bulck uit 2008.

4.2b: Type inventarisatie (collectie, deelcollectie of stukbeschrijving)

4.2c: Objectregistratie (aantal?)

4.2d: Registratiestandaard Ja/nee? Welke?

4.2e: Digitaliseren van de collectie? Hoeveel? Wie doet het? Middelen?

Een deel van de collectie is gedigitaliseerd en terug te vinden op de website van het Thermotechnisch Instituut.⁵⁰

⁵⁰ <http://www.mech.kuleuven.be/en/tme/research/Thermotech/Thermolnst>.

- 4.3 Topstukken
- 4.4 Bruiklenen
- 4.5 Restauratie

Er is een technisch medewerker die de motoren op geregelde tijdstippen onderhoudt.

5. VERWANT MATERIAAL

- 5.1 *Bestaan en bewaarplaats van aanvullende originelen/kopieën*
- 5.2 *Publicaties*

- Jaenen M., Van den Bulck E., *Het Thermotechnisch Instituut. Een voorbeeld van industrieel academisch erfgoed*, Leuven 2008.
- Er zijn meerdere artikels verschenen waarin de motoren worden beschreven. Een belangrijke bron voor het instituut is het tijdschrift van de alumnivereniging UILv.

6. AANTEKENINGEN

7. BESCHRIJVINGSBEHEER

7.1 *Verantwoording en datering*

Marieke Jaenen, 14/04/2008; Simon Leenknecht (08/01/2014)

8. COLLECTIEVERANTWOORDELIJKE

8.1 *Type*

Prof. dr. Eric Van den Bulck

8.2 *Adres*

Het Thermotechnisch Instituut, Celestijnenlaan 300a, 3001 Heverlee

8.3 *Telefoon, fax, e-mail*

Eric.vandenbulck@mech.kuleuven.be; 016 32 25 09 of 016 32 25 11

9. CONTEXT

- 9.1 *Geschiedenis collectieverantwoordelijke*
- 9.2 *Mandaat*
- 9.3 *Administratieve structuur*
- 9.4 *Collectiebeheer: policy*

De renovatie van 2008 zorgde ervoor dat er een selectie van de belangrijkste motoren werd gemaakt. Op de eerste verdieping werden de allereerste 'oorspronkelijke' motoren teruggeplaatst. De machines die later werden toegevoegd, kregen een andere plaats toegewezen.

9.5 Museale ruimte

De motoren zijn tentoongesteld in hun oorspronkelijke context in het Thermotechnisch Instituut.

9.6 Bewaarplaats

9.7 Toegangen (inventarissen, gidsen, publicaties, websites,...)

De collectie is digitaal ontsloten via de eigen website en ze is opgenomen in het overzicht van de wetenschappelijke en didactische collecties van de KU Leuven op de website van de universiteit.⁵¹

9.8 Werkingsbudget en personele middelen

10. PUBLIEK

10.1 Openingsuren

10.2 Voorwaarden voor raadpleging

Er dient contact te worden opgenomen met de beheerder om de collectie te raadplegen.

10.3 Voorwaarden voor reproductie

10.4 Voorwaarden en vereisten: toegankelijkheid en gebruik

10.5 Accessibility

⁵¹ Thermotechnisch Instituut: <http://www.mech.kuleuven.be/en/tme/research/Thermotech/ThermoInst> en http://www2.arts.kuleuven.be/info/erfgoed/Wet_en_Did_collectie%20.

3.21 Werktuigbouwkunde

1. IDENTIFICATIE

1.1 Referentie

KUL-FirW06

1.2 Titel

Collectie werktuigbouwkunde

1.3 Datering

20^e eeuw

1.4 Beschrijvingsniveau

Collectie

1.5 Omvang en materiaaltype

De collectie bestaat uit een 25-tal meetinstrumenten en draaibanken.



2. CONTEXT

2.1 Wie (persoon/organisatie) heeft de collectie verzameld?

2.2 Geschiedenis/biografie van de collectieverzamelaar

2.3 Geschiedenis van de collectie

De verzameling dateert van de oprichting van het Laboratorium van Werktuigbouwkunde door Prof. Oscar Peters in 1930.

2.4 Verwerving

2.5 Eigenaar collectie

KU Leuven

2.6 Institutionele beheerder

Faculteit Ingenieurswetenschappen – Departement Werktuigkunde – Afdeling Productietechnieken, Machinebouw en Automatisering

2.7 Oorspronkelijke en huidige functie

De meetmachines dienden oorspronkelijk als didactisch materiaal. Met uitzondering van enkele oude meettoestellen die zijn aangepast met een elektrische sturing, worden de meeste objecten niet meer gebruikt in het onderwijs.

3. INHOUD EN STRUCTUUR

3.1 Inhoud

De machines geven de geschiedenis van de werktuigkunde weer. Onder de apparaten bevinden zich onder andere een revolverdraaibank, een tandwielmeter, een inwendige boringenmeter en een interferonmeter. Daarnaast zijn er verschillende kleine toestellen die door het plaatselijke laboratorium zijn gemaakt en de draaibanken die tijdens de lessen van Prof. Vercauteren werden gebruikt.

3.2 Selectiecriteria

3.3 Aanvullingen

De collectie wordt niet meer aangevuld.

4. VOORWAARDEN VOOR RAADPLEGING EN GEBRUIK

4.1 Fysieke kenmerken en vereisten

De materiële toestand van de instrumenten is goed. Alles is nog compleet.

4.2 Inventarisatie

De collectie is niet geïnventariseerd.

4.2a: *Onder welke vorm (fiches, databank, website,...)*

4.2b: *Type inventarisatie (collectie, deelcollectie of stukbeschrijving)*

4.2c: *Objectregistratie (aantal?)*

4.2d: *Registratiestandaard Ja/nee? Welke?*

4.2e: *Digitaliseren van de collectie? Hoeveel? Wie doet het? Middelen?*

De collectie is niet gedigitaliseerd.

4.3 Topstukken

4.4 Bruiklenen

4.5 Restauratie

5. VERWANT MATERIAAL

5.1 Bestaan en bewaarplaats van aanvullende originelen/kopieën

5.2 Publicaties

6. AANTEKENINGEN

7. BESCHRIJVINGSBEHEER

7.1 Verantwoording en datering

Marieke Jaenen, 28/07/2008

8. COLLECTIEVERANTWOORDELIJKE

8.1 Type

Em. Prof. dr. Jacques Peters

8.2 Adres

Celestijnenlaan 300, 3001 Heverlee

8.3 Telefoon, fax, e-mail

Jacques.peters@mech.kuleuven.be; 016 32 24 92 of 016 32 24 80; fax: 016 32 29 87

9. CONTEXT

9.1 Geschiedenis collectieverantwoordelijke

9.2 Mandaat

9.3 Administratieve structuur

9.4 Collectiebeheer: policy

9.5 Museale ruimte

Een dertiental meetwerktuigen zijn ondergebracht in het Laboratorium van Meetkunde. De draaibanken worden tentoongesteld in de inkomhal van het departement.

9.6 Bewaarplaats

9.7 Toegangen (inventarissen, gidsen, publicaties, websites,...)

De collectie is opgenomen in het overzicht van de wetenschappelijke en didactische collecties van de KU Leuven op de website van de universiteit.⁵²

9.8 Werkingsbudget en personele middelen

10. PUBLIEK

10.1 Openingsuren

10.2 Voorwaarden voor raadpleging

De draaibanken in de inkomhal zijn vrij toegankelijk. Voor de meetwerktuigen dient er contact te worden opgenomen met de collectiebeheerder.

10.3 Voorwaarden voor reproductie

10.4 Voorwaarden en vereisten: toegankelijkheid en gebruik

10.5 Accessibility

⁵² [http://www2.arts.kuleuven.be/info/erfgoed/Wet en Did_collectie%20](http://www2.arts.kuleuven.be/info/erfgoed/Wet_en_Did_collectie%20).